

DOI: 10.7596/taksad.v1i3.44

## TARİHİ TÜRK BAHÇELERİNDE HAVUZ YAPILARI

\* Hilal Turgut

### Özet

Hızla deęişen ve kalıcı olmayan bahçe tasarımları göçebe hayattan yerleşik hayata geçen Türk toplumunun deęişim süreci için önemli ipuçları verebilirdi. Ancak deęerlendirme yapılabilecek bahçe örnekleri çok az bulunmakta ve olanların da deęişime uğrayıp uğramadıkları net olarak bilinmemektedir. Bu çalışmada; farklı sanat akımları ile tanışmış olan, çoğunun varlığını ancak kitaplardan bildiğimiz tarihi Türk Bahçelerinin havuz detaylarının incelenerek Türk bahçe kültürü hakkında bilgi edinilmesi amaçlanmıştır. Çalışmada, ağırlıklı olarak son tanık olan Sedad Hakkı Eldem'in kaynakları Türk dünyasının önemli sanat kollarından olan tarihi belge nitelięi taşıyan minyatürler, gezgin notları, çeşitli rehber nitelikli kaynaklar incelenmiştir. Çalışmada minyatürlerin tercih edilme sebebi, minyatürlerin ince ayrıntıların gösterildięi resimler olmasının yanı sıra Türk resminden önce minyatür sanat örneklerinin var olması ve arşiv niteliğinde çalışmalar olarak deęerlendirilebilmesidir. Minyatürde görünümünden çok fikir ve gerçeklik ön plandadır. Çalışmanın sonucunda bundan sonra yapılacak Türk Bahçesi çalışmaları için daha detaylı bir bakış açısı ortaya konulması umut edilmektedir.

**Anahtar Kelimeler:** Türk Bahçeleri, Havuzlar, Su Yapıları, Minyatür, Sadabad.

---

\* Artvin Çoruh Üniversitesi Öğretim Üyesi.

## **The Pool Structures in Historical Turkish Gardens**

### **Abstract**

The fast changes and non-permanent designs in Historical Turkish gardening could have given us important hints about the process of how nomadic Turkish people transformed into the settled life. But there are few samples of these designs to know if they underwent any changes. This study aims at giving information about the pool structures in the historical Turkish gardens, which are closely related to the Turkish culture. In doing so, the study examines the works of Sedad Hakki Eldem, together with miniatures, travel notes and various guiding notes. The reason why miniatures are chosen is because they are not only the pictures which give details but they were also existing in Turkish culture before the painting was used, so that miniatures could be evaluated as archives.

In miniatures, idea and realism are more important rather than the look. As a result of this work, we expect to have a more detailed understanding of Turkish gardens for future use.

**Key Words:** Turkish Gardens, Pools, Water Structures, Miniature, Sadabad.

### **Historique des Jardins turcs et Structures des Piscines**

#### **Résumé**

Les dessins des jardins en pleine mutation peuvent donner des indices importants relatifs au processus de changement de la société Turque qui passe de la vie nomade à la vie urbaine. Cependant, il y a très peu d'exemples de jardin pour pouvoir évaluer ces changements, nous ne savons d'ailleurs pas si ces transformations/changements ont eu lieu. Dans cette étude, nous avons voulu obtenir des renseignements au sujet de la culture du jardin Turc en examinant les détails de la piscine – connus au travers des livres – et leur influence sur différents mouvements artistiques. Nous avons principalement utilisé comme sources, les matériaux du dernier témoin Sedad Hakki Eldem, les miniatures issues de registres historiques qui représentent l'art du monde Turc, les notes des voyageurs et les écrits assimilés à des guides. Nous avons choisi les miniatures comme source pour notre travail car elles se composent de dessins qui montrent des détails fins et elles précèdent l'art du dessin Turc; on peut ainsi les évaluer comme des documents d'archive.

Dans la miniature, la pensée et la réalité sont plus représentatives que l'apparence/la forme. Par notre travail, nous espérons susciter un regard plus large dans des études postérieures qui porteraient sur les jardins Turcs.

**Mots-clés:** Jardins turcs, Piscines, Structures d'eau, Miniatures, Sadabad

## إنشاءات الحياض في الحدائق التركية التاريخية

### ملخص:

كان من الممكن أن تعطينا تصاميم الحدائق التي تتغير سريعاً ولا تدوم كثيراً تلميحات هامة لفهم كيف تغيرت حياة الأتراك من البداوة إلى الحضارة. ولكن نماذج الحدائق قليلة جداً، ولا نعرف بالضبط هل هي تغيرت أم لا. نهدف في هذه الدراسة اكتساب المعرفة عن ثقافة الحدائق التركية من خلال دراسة تفاصيل الحياض القديمة التي تعرّف على تيارات فنية مختلفة والتي نعرف وجود كثير منها عن الكتب. في الدراسة بحثنا غالباً ما بحثنا مصادر الشاهد الأخير "سداد حقي إيلدم"، والصور المصغرة (المينياتور) التي هي من أهم الفروع الفن العالم التركي وهي وثائق تاريخية، ومذكرات الرحالين، ومصادر الإرشاد السياحي... والسبب في اختيارنا للصور المصغرة لهذه الدراسة هو أن هذه الصور تظهر فيها التفاصيل الدقيقة، بالإضافة إلى أن فن الصور المصغرة (المينياتور) موجوداً قبل فن الرسم التركي، ووجود إمكانية استخدامها كوثائق أرشيفية... في فن الصور المصغرة الفكرة والواقع في الطبيعة أكثر من الظاهر. ونأمل في آخر الدراسة وضع وجهة نظر تفصيلي لعمليات الحدائق التركية التي ستم بعد الآن.

### كلمات البحث:

الحدائق التركية، الحياض، الإنشاءات المائية، فن الصور المصغرة، سعد آباد.

## Giriş

Kültürler zaman içerisinde değişerek gelişirler. Geçmiş ve gelecek arasında bağlayıcı özelliğe sahip olan kültürlerin değişim süreçlerinin incelenmesi toplumlar hakkında önemli ipuçları verir. Mimari, edebiyat, resim müzik gibi sanat dallarında bu değişimlerin gözlenmesi mümkündür. Ancak konu bahçeler olduğunda bu değişimin izlenmesi zorlaşmaktadır. Eski Türk inancına göre; gök, dağ, taş ve ağaç yaratmanın tecellisidir ve dolayısıyla kutsaldır. Bu

inaniş, kültürel devamlılığın bir sonucu olarak Türk bahçe sanatına her dönemde yansımış ve bahçenin biçimlenmesinde önemli bir faktör olmuştur( Tazebay ve Akpınar 2010)

Su, bahçe tasarımlarında en önemli tasarı öğesi olarak kullanılır. Vurgu amacı ile kullanılmasının yanı sıra, Türk bahçelerinde ses ve serinleme amacı ile kullanıldığı da görülmektedir. Oldukça geniş kullanımlarla karşımıza çıkan su yapıları, Türk bahçelerinin vazgeçilmez elemanlarıdır. Türk bahçelerinde su, sel sebiller, su çanakları, durgun ve akan sular gibi zengin formlarda karşımıza çıkmaktadır. Yapılan bu çalışmada su öğelerinden havuzlar ele alınarak değerlendirme yapılmıştır. Türk bahçe kültüründe havuzlar, çok sık kullanılmışlardır. Minyatürler incelendiğinde; önemli tarihî olaylarda, tarihî mekânlarda, eğlencelerde vb. yaşam kültüründe havuzlar hemen göze çarpmaktadır. Şekil 1'de önemli olayların tasvir edildiği mekânlarda altıgen havuzlar dikkati çekmektedir.



Şekil 1. a. Harem bahçesinde meclis (I. Ahmet Albümü, Minyatür Levni)

<http://www.megasatforum.com/showthread.php?t=34722>

b. Kanuni Sultan Süleyman'ın Şeyh Abdülatif'i kabulü (Hünername)

<http://www.megasatforum.com/showthread.php?t=34722>

c. Sultan II. Murat Han'ın tahta çıkışı ve biat merasimi

<http://www.megasatforum.com/showthread.php?t=34722>

d. Orhan Gazi'nin tahta çıkışı (Hünername)

[www.osmanli700.gen.tr/tr\\_images/album/m040.jpg](http://www.osmanli700.gen.tr/tr_images/album/m040.jpg)

e. Çelebi Sultan Mehmet'in Anadolu'da tahta çıkışı

(Hünername) [www.osmanli700.gen.tr/tr\\_images/album/m041.jpg](http://www.osmanli700.gen.tr/tr_images/album/m041.jpg)

f. II. Mehmet'in Edirne'de tahta çıkışı (Hünername) <http://www.sekerclub.com/minyaturler-t10000.html?t=10000>

Geleneksel Türk bahçelerinde suyun durgun kullanılmadığı, genellikle suya hareket kazandırıldığı görülmektedir. Havuzlar, köşeli olmasına rağmen 18.yy.da yuvarlak havuzlar, 19. yy.da suni göllerin az da olsa kullanıldığı görülmüştür. Havuz kenarları genellikle düzenli taş ya da mermer kaldırımlı yollar ile çevrilmiştir. Havuz çevre duvarları, çoğu kez tuğladandır. Derinliği 1–1,5 m.den çok olmaz. Küçük teknelerde ise yarım metre kadardır. Zemin çoğu zaman horasan harcıyla sıvanmıştır. Buna karşın bordürlere suyun yalayarak geçtiği mermer satırlar vardır. Çoğu zaman su oyunları oluşturmak için kanallar kullanılmıştır. 18. yy.dan itibaren birbirine bağlı havuzların daha sık karşımıza çıkmaktadır. Ev bahçelerinde mütevazı büyüklükte havuzlar kullanılmıştır. Zamanla, özellikle saray bahçelerinde havuzların büyümesi ile fiskiye sayıları da artmıştır. Fiskiyeler; genellikle ortada olmasının yanı sıra zaman zaman dört köşede de kullanılmıştır (Kayakent 1999).

Nurlu vd. (1994)'ya göre Selçuklu ve Osmanlı dönemlerindeki minyatürlerde bahçe genellikle bir havuz, pergola, çiçeklik ve birkaç ağaç ile canlandırılmıştır. Akdoğan (1995); Türk bahçelerinde dinlenmek ve müzik için suyun, serinlemek için gölgenin, renk ve koku için de çiçeğin kullanılmasının Türk-İslam bahçelerinin ortak temel ilkeleri olduğunu vurgulamaktadır. Selçuklu dönemi kent yerleşim dokusu incelendiğinde çok sayıda bağ, bahçe ve tarlanın bulunduğu ya da başka bir ifadeyle kentlerde sur içinde tarımsal üretim faaliyetlerinin sürdürüldüğü anlaşılmaktadır (Atabeyoğlu vd. 2011). 13. yy.da Selçuklu saraylarına bakıldığı zaman bahçeler hakkında çok fazla bilgiye ulaşılamamaktadır. Bu yüzyıldan itibaren Selçuklularda yazlık ve kışlık sarayların varlığı bilinmektedir. Selçuklu sultanlarının Konya'da Cimcime ve Alaüddin Köşklerini, Kayseri'de Keykubadiye Sarayı'nı, Beyşehir'de aynı isimli yazlık sarayı ile Antalya, Alanya, Sivas ve Erzincan gibi yerlerde birçok güzel saray yaptırdıkları bilinmektedir. (Gültekin 1988). Anadolu'ya bakıldığında günümüze ulaşan en eski kalıntılardan biri Diyarbakır'da 13. yy.ın başlarında yapılan Artuklu Sarayı kalıntısıdır. Kazılarda bu sarayın salonunun ortasındaki çini kaplamalı selsebil havuz dikkati çekmektedir. Anadolu Selçuklu saraylarının ve diğerlerinin genel karakteri, dağınık

yapıların geniş bir alan içinde ele alındığına işaret etmektedir. Beyşehir gölü kıyısındaki Kubadabad (1236) ve Kayseri'deki Keykubadiye (1224–1226) Sarayları, su kenarında bulunmaktadır (Altun 2010)

Selçuklulardan sonra Osmanlı sanat anlayışı hâkim olmuştur. Osmanlı bahçelerini dönem dönem ele aldığımızda bahçelerin genel karakterini şu şekilde özetleyebiliriz (Aydınğün 1997):

- Osmanlı Devletinin kuruluşundan İstanbul'un fethine kadar olan dönemde bahçelerde Selçuklu sanatının izleri görülmektedir. Bu dönemde avlu bahçeleri ön plandadır. Avlularda simetri yoktur. Gölge için çınar, çitlembik, servi ağaçlarına yer verilmektedir. Zemin taş ile kaplanmıştır.
- İstanbul fethinden Lale Devri'ne kadar olan dönem içerisinde Osmanlı bahçe anlayışını Topkapı ve Üsküdar Saraylarında görmek mümkün olmuştur.
- Lale devrinin (1703–1730) başlamasıyla birlikte, sadeliğiyle ön plana çıkan bahçeler, yerini planlı bahçelere bırakmıştır. 19. yy.ın ikinci yarısının grotto'lu, köprülü, yolları çakıl taşlarıyla döşenmiş, suni doğa taklitleriyle yapılan bahçeleriyle karşılaştırılınca; klasik dönemin büyük ağaçlar altında yer yer çiçek tarhları, havuz ve çeşmelerle süslenmiş bahçeleri, gerçekten doğanın uzantıları olarak düşünülebilir. Çırağan ve Sadabad Sarayları ile birlikte üç yüz köşk, bu dönemde yapılmıştır. Bu dönemde Sadabad ve Kâğıthane Derelerinin mecraları değiştirilerek mermer kanal içerisine alınmış, çağlayanlar ile saray bahçesi önünde yapılan havuzda toplanmıştır. Fakat bugün 19. yy.dan kalabilen bahçe kalıntılarına bakılınca görülen tek şey; havuz, çeşme, selsebil, paralel ağaç dizileriyle çevrili yollardan başka bir şey değildir (Kuban 2001).
- Lale Devri'nden Cumhuriyetin ilanına kadar geçen süre (1730–1923) içerisinde bahçelerde barok etkisi ile simetrik aksın ve geometrik düzenlemelerin yer aldığı görülmektedir.

Osmanlı imparatorluğunun yaklaşık altı yüzyıllık yaşam süreci içerisinde devletin yönetildiği merkez olan saray, birkaç kez yer değiştirmiş; önce Bursa'dan ikinci başkent Edirne'ye, sonra da İstanbul'a taşınmış; daha sonra da İstanbul'da belirli aralıklarla bir mekândan başka bir mekâna aktarılmıştır (Evyapan 1974, Buğdaycıoğlu 2004'den). Osmanlı imparatorluğunun ilk sarayı olan Bursa Sarayı, Orhan Bey zamanında inşa edilmiştir ve günümüze hiçbir kalıntısı ulaşmamıştır. İkinci saray olan Edirne Sarayı, Tunca Nehri kenarında yapılmış ve daha sonra birçok sultan tarafından ek yaptırılarak genişletilmiştir. Bursa Sarayı bahçesinde, herhangi bir su yapısının varlığına kaynaklarda rastlanmamıştır.

Önemli bir Türk peyzaj elemanı olan su ögesi -çeşmeler ve havuzlar olarak- Edirne Sarayı'nın ikinci avlusundan itibaren kullanılmaya başlamış ve sarayda su mimarisine büyük

önem verilmiştir. Bu ikinci avlunun tipik özelliği, aynı zamanda Türk bahçelerinin de tipik özelliği olan ‘bahçe kavramının su üzerine kurulmasının çok güzel bir ifadesi de olan ‘Havuzlu mermerlik’tir. Edirne Sarayı’nda kısmen bahçe gereksinimini karşılayan taşlıklarda suyun estetik olarak kullanımını ‘havuzlu mermerlik’ adı verilen taşlığın tarifinden anlaşılmaktadır. Taşlığın bir tarafı camlı bir limonluk hâlinededir. Ortasında dört köşeli ve fıskiyeli havuz bulunmaktadır. Tamamen mermer olan havuz, terasta serinlik oluşturmaktadır. Fıskiyelerden akan sularla dolan havuzdaki fazla suyun mermer döşeli zeminde açılmış kanallarla sedirlerin önünde dolaşıp bir kısmının hamamın camekânındaki havuza bir kısmının ise bahçedeki havuza aktığı, kaynaklarda belirtilmektedir. Edirne Sarayı’nın en büyük havuzu ise; Sultan Mehmet dairesinin Tunca cephesi ön tarafında ve Dolmabahçe’nin (Sultan Mehmet Kasrı) büyük seddinin ortasında bulunmaktadır. Bu havuza Sultan Mehmet tarafından ‘Şehvar’ isminin verildiği rivayet edilmektedir (Sazak 2005).

Bir diğer saray, Sultan II. Murat zamanında yapılan ve Sultan III. Murat zamanında genişletilen Manisa Sarayı’dır. Saray hakkında edinilen bilgilere göre, sarayın sekiz dönüm büyüklüğünde bir bahçesi vardır. Bahçede türlü havuzlar, çeşmeler, çiçek tarhları ve ağaçların yer aldığı, seyahatnamelerden öğrenilmektedir (Evyapan 1972, Wallace 2007’den, Kent Haber Kültür Kurulu 2006 ).

Şehzade Beyazıt’ın görev yaptığı Amasya Sarayı, Yeşilirmak’ın kıyısında inşa edilmiştir. Sarayın büyük birer havuzu olan iki bahçesinin olduğu, ancak 1734–1825 depremlerinde tamamen yıkıldığı bilinmektedir (Atasoy 2002). İstanbul’da yapılan ilk saray olan ‘Eski Saray’ Matrakçı Nasuh’un İstanbul tasvirleri minyatürlerinde görülmektedir. Evliya Çelebi’nin anlattıklarından başka, sarayla ilgili herhangi bir belge bulunmamaktadır. Seyahatname’ye göre, sarayda birçok havuz ve şadırvanlar yapılmıştır.

Osmanlıların saray mimarisi alanındaki en önemli yapısı ise hiç kuşku yok ki Topkapı Sarayı’dır. 1472–1478 yılları arasında yaptırılmış olan saray, tahta geçen hemen her sultanın eklettiği binalarla gittikçe genişleyip büyümüştür. Topkapı Sarayı, bu özelliğiyle Osmanlı mimarisi ve süslemesindeki üslup değişimlerini de içeren bir koleksiyon gibidir. Saray, bir eksen üstüne sıralanmış büyük avlular ve bunların çevresine yerleştirilmiş mekânlardan oluşmaktadır (Atasoy 2002, Atasoy 2008).

Topkapı Sarayı’nda Sultan IV. Murat’ın Revan’ı fethetmesi anısına, Sofa-i Hümayun’da Sultan II. Mehmet döneminden beri var olan havuz küçültülerek biçimi değiştirilmiş ve buradan kazanılan alan ile Revan Köşkü yaptırılmıştır.

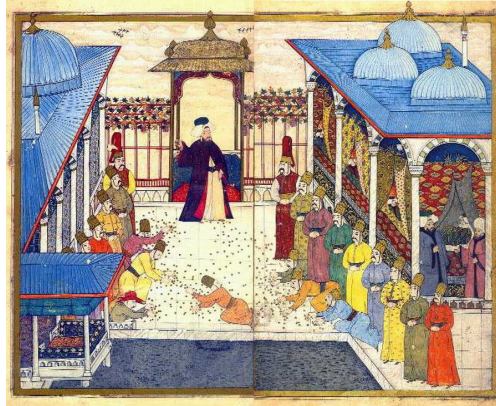
Fıskiyeli Şadırvan da denen Fıskiyeli Havuz, kare formlu olup mermerden yapılmıştır. Burada, suyun üzerine doğru dikdörtgen şeklinde bir balkon (pavyon) çıkıntısının inşa edildiği görülmektedir (Şekil 2). Havuz kenarlarında nilüfer şeklinde su fıskiyeleri vardır. Havuzun en dikkat çekici özelliği ise ortada beş ayak üzerine oturtulan kare formlu pek çok

fiskiye den oluşan şadırvan yapısıdır. Mermerin işlenerek yapıldığı bu yapı oldukça zariftir. Su, şadırvanın ortasındaki çiçek formlu fiskiyeden üç kademe hâlinde aşağıya akmakta ve en son, ana havuza dökülmektedir.



Şekil 2. Fiskiye havuz <http://wowturkey.com./forum/viewtopic.php?t=3632&start=15>

Levni'nin yaptığı bir minyatürde de aynı havuz çevresinde şehzadelerin sünneti sırasında yapılan eğlenceler işlenmiştir (Şekil 3)



Şekil 3. Şehzadelerin Sünnet Düğünü (Levni) <http://ben-nejat.blogspot.com/2008/04/levni-minyatir-ustas.html>

Topkapı Sarayı'nda karşımıza çıkan diğer su yapısı, İftariye Kasrı yanındaki bir başka havuzdur. Altıgen şeklindeki bu mermer havuzda, topuz şeklindeki fiskiye dikkati çekmektedir (Şekil 4).





Şekil 4. İftariye Kasrı topuz fiskiyeli havuzu  
<http://wownturkey.com./forum/viewtopic.php?t=3632&start=0>

Topkapı Sarayı bahçesi, Üsküdar saray bahçeleri ve Tokat bahçeleri ile başlayan Boğaziçi bahçeleri; klasik bahçe anlayışı ile inşa edilmiş yaşanacak bahçeler olarak karşımıza çıkmaktadır.

1856 yılında tamamlanarak kullanılmaya başlanan ve Osmanlı sultanlarının İstanbul'daki üçüncü büyük sarayı olan Dolmabahçe Sarayı, dönemin kültürel yapısını, sosyal ve sanatsal etkilenmeleriyle eğilimlerini ve saray örgütündeki değişimleri yansıtan önemli bir mimari bütündür. Bu sarayın bahçesi, Batı etkisinin görülmeye başladığı ilk bahçedir (Dolmabahçe Sarayı 1995). Dolmabahçe Sarayı'nın iç bahçeleri, birbirine geçişli beş ana bölümden oluşmuştur.

Dolmabahçe Sarayı bahçesinde havuzlara büyük ölçüde yer verilmiştir. Sarayın hemen her bahçesinde yuvarlak, elips ve informal tipte on bir adet havuz vardır. Deniz tarafındaki ön bahçede üç adet, bina ve duvarların çevrelediği bahçelerdeyse sekiz adet havuz bulunmaktadır. Deniz tarafındaki havuzların üçü de informal tarzda düzenlenmiş olup fiskiyeye sahiptirler. Selamlık bahçesinde bulunan ve ortasındaki kaskada sonradan yerleştirilen kuğu şeklindeki fiskiyeleriyle ilginç bir görünüme sahip olan havuzun ilk hâli bugünkü kottan 60 cm yükseklikte, çevresi çakıllarla kaplı böbrek şeklinde olup daha sonra 1954 yılında saray mimarı Hurşit Altuncu zamanında Fatin Uluengin tarafından projelendirilerek bugünkü hâlini almıştır. Havuzun ortasındaki kaskada sonradan yerleştirilen kuğular, ilk önce Yıldız Sarayı'na, daha sonra da 1965 yılında Mabeyn Bahçesi'ne getirilip konulmuştur (Şekil 5) (Evyapan 1972, Wallace 2007'den).



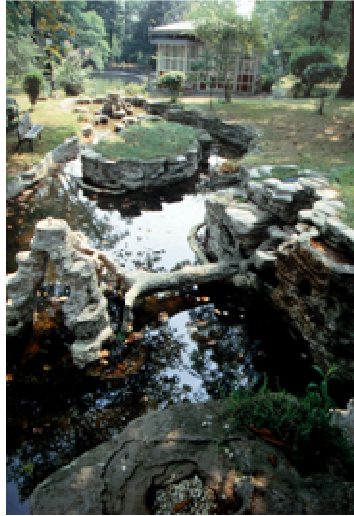
Şekil 5 Dolmabahçe Sarayı Mabeyn Bahçesi'nin havuz görüntüsü

Kuşluk Bahçesi ise, sınırları içerisinde Kuşhane ve Kuşluk Köşkü'nün bulunmasından dolayı bu adı almıştır. Hasbahçe'ye göre daha kapalıdır. Geometrik tarhları ve yuvarlak havuzları ile Avrupa etkisini sürdürür. Harem Bahçesi, daha çok iç avlu niteliğindedir. Barok etkisinin görüldüğü oval bir havuz ve geometrik nitelikli tarhları mevcuttur (Dolmabahçe 2005). Kıyı boyunca uzanan ve genellikle formal düzende gelişen, yine köşeleri yuvarlatılmış, ancak bu kez fıskiyesiz iki havuzun bulunduğu ön bahçe, bahçeler kompleksinin son parçasını oluşturmaktadır. Selamlık Dairesi ön bahçesi (Hasbahçe), barok tarzını bir dereceye kadar yansıtmaktadır. Ancak bu etkinin izleri, bitkisel kullanımlardan çok, bahçe ortasındaki havuzdan çevreye doğru ışınal şekilde yayılan yollar ve bitki parterlerinde görülmektedir. Denize paralel uzanan ana eksen üzerinde bulunan havuz ve çevresinde dairesel formda oluşturulmuş mevsimlik çiçek tarhları, düzenlemenin ana öğeleri olmuştur. Bu havuz, köşeleri yuvarlatılmış sekizgen planlı olup, Barok stilini içermektedir. Osmanlı iç bahçelerinde su ögesinin bulunması, büyük bir denizin bu kadar yakınında olsa bile, Hasbahçe'nin orta eksenine böyle bir havuzun yapılmasını gerektirmiştir. Havuzun ortasındaki kaskada sonradan yerleştirilen kuğular, mekânda vurgulayıcı bir özellik göstermektedir. Bu meydan ve havuz, Hazine Kapısı tarafından girişte görsel bağlantının doğrudan Selamlık Kapısı'na olmasını engellemekte, dikkati üzerine toplamaktadır. Velihaht bahçeleri ise, ortalarında oval veya yarım daire şeklinde havuzlar bulunan, yine geometrik düzenli, fakat çevreleri kuşatılmış iç avlular şeklindedir.

Osmanlı padişahlarının en gözde yerlerinden birisi de Beylerbeyi Sarayı'dır. Beylerbeyi Sarayı'nın en önemli özelliklerinden birisi setli bahçeleridir. Kıyıda başlayarak yukarıya doğru setler şeklinde yükselen bu bahçeler, son dönem Osmanlı bahçe mimarlığının en özgün çizgilerini sergiler (Mutlu 2006). Sultan II. Mahmut döneminde ileri Rönesans ve Barok stilleri karışımından düzenlenen bahçe, arazinin çok eğimli olması sebebi ile yedi kat teras üzerinde yer almaktadır. Her terasta farklı form ve boyutta yer verilen su ögesi, dördüncü terasta bahçenin en güzel yeri olan grottodan beslenen dikdörtgen kuğu gölü ve alt terastaki Barok stilinde planlanmış havuzlar ile çeşmeler, birbirinden kopuk bir şekilde

bahçede yer almaktadır (Akdoğan 1995, İskender 1995, Mutlu 2006'dan). Eski Beylerbeyi Sarayı'ndan günümüze kalan mermer köşk ve büyük havuz Sultan II. Mahmut'un eserlerindedir. Bu köşkün karşılıklı selsebilleri, bunların altındaki tekneler ve bu teknelerden taşan suları orta havuza akıtan mermer içine oyulmuş su kanalları, dikkat çekicidir. Bu su kanalları, kıyı kotundan sonraki üçüncü set üzerinde, büyük havuzun gerisinde, kısmen arazi içine, dördüncü sette gömülü olarak yapılmıştır. Dördüncü sette yer alan geniş su ögesinin durağan olması Floransa Villaları devrinin özelliklerini yansıtmaktadır. Bahçelerde yer alan heykeller ve bahçe mobilyalarının özellikle havuzların yanlarında konumlandırılmış olmaları da ileri Rönesans karakterini yansıtmaktadır. Arka bahçe bölümünde yer alan havuz ve göletler, içerisinde balık tutmak, tekneyle gezmek ya da su oyunları yaratmak için özellikle rekreasyonel amaçla tasarlanmıştır (Mutlu 2006).

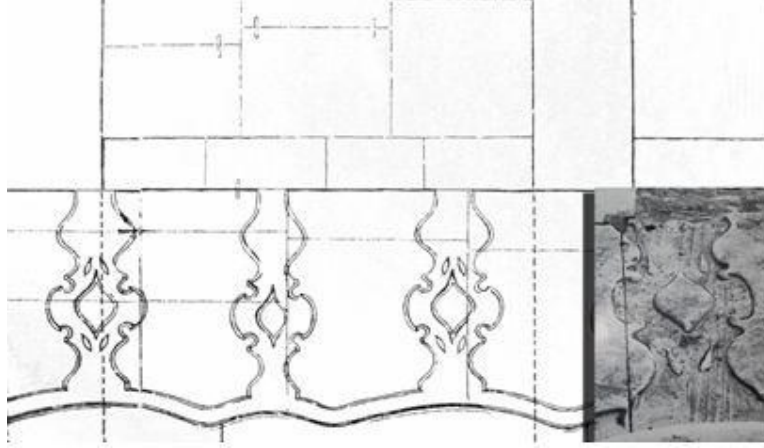
Bahsedilen saray bahçelerinin dışında İstanbul'da pek çok saray bahçesi bulunmasına rağmen havuz tasarımı yönünden farklı bir tasarım olan Yıldız Sarayı bahçesi değerlendirilmeye alınmıştır. Yıldız Sarayı bahçesinin pek çok yerinde su ögesi kullanılmıştır. Su yapıları doğal formda oluşturulmuştur (Şekil 6). Bu yönüyle naturalistik izler taşımaktadır. Akarsu şeklinde tasarlanan su, kısmen, köprüler ile zenginleştirilmiştir. Romantik\_Pitoresk üslupta düzenlenen selamlık bahçesinde, ortasında yapay bir adacık olan yapay bir göl bulunmaktadır. 300 m. uzunlukta, 15 – 40 m. genişlikte 1.20 m. derinlikteki 'Hamit Havuzu', Hasbahçe'nin eksenini oluşturmaktadır. Su etrafında çeşitli hayvan barınakları ve kuş kafesleri yaptırılmıştır (Yıldız Sarayı, 1995).



Şekil 6. Yıldız Saray bahçesi

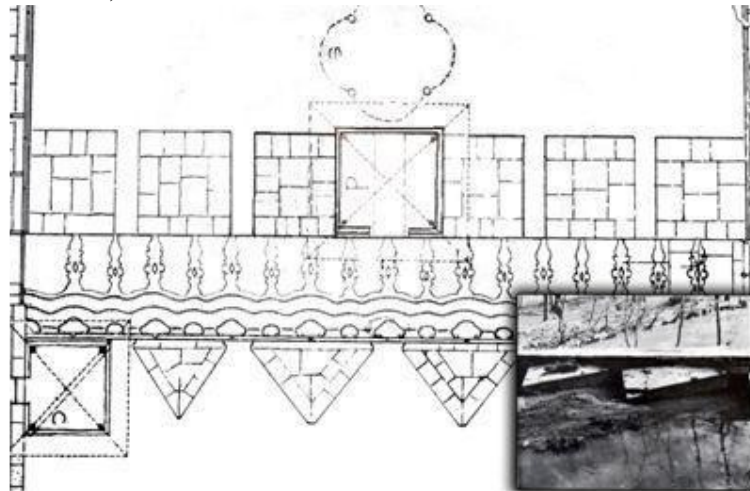
18.yy. kaskadlı havuz mimarisinin en büyük ve parlak örneği, Kâğıthane'deki Çağlayan Bahçesi'nde görülmektedir. Kâğıthane Deresi; 28 m. genişlik ve 1100 m. uzunlukta bir kanal içine sokulur ve adına Cetvel-i Sim denir. Çadır Köşkü'nün önünde, kanalın içinde





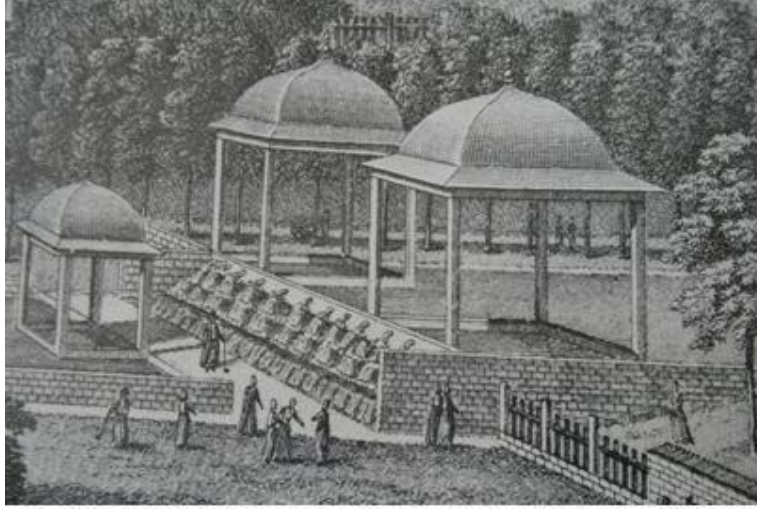
Şekil 8. Kâğıthane Deresi kanal motiflerinden örnekler

Büyük bent ile küçük bent arasında rıhtımlı ve mermer korkuluklu bir havuz bulunmaktadır. Bu havuzun en yüksek su seviyesi uzun kanalından yarım metre daha aşağıda ve kasrın önündeki havuzunkinden de bir metre kadar daha yüksektedir. İkinci bent bu suları tutacak ve seviyelerini düzenleyecek biçimde yapılmıştır. Kurak mevsimlerde havuzun dolması için yeraltı menfezlerinin kapakları indirilir ve su seviyesi bendin en üst bordüründen açılmış deliklerden akacak kadar yükseltilir. Bu deliklerden geçerek bendin mermer kapak taşları içinde açılmış oyuklardan akan su, kaskadı teşkil eden kâselere dökülür. Bu kanallar yumuşak hatlı, klasik biçimli arabeskler teşkil etmek üzere iki tipe göre yapılmış ve büyük mermer blokların içine oyulmuştur (Şekil 9.) Sular, bu kanallardan mermer üzerinde gayet ince bir tabaka teşkil eder ve oradan her kanalın ucunda bulunan büyüklü küçükü dilimli kâselere akar. Bu kâselerin altında ve kâse kaideleri etrafında kıvrılarak dalgalanan bir kaskad tabakası daha vardır ki bunların da kenarları dilimli olarak oyulmuştur. En aşağıdaki tabakaya kurna biçiminde küçük kâsecikler eklenmiş ve böylelikle suların zengin ve canlı bir yolda şelaleler oluşturarak tekneden tekneye ve kademedan kademeye akması sağlanmıştır. Bu dilimlerde, özellikle en aşağıdaki kâseciklerde biçimler biraz barok ve natüralist karakter almaktadır (Eldem 1976).



Şekil 9. Kâğıthane deresinin kanallarından örnek kesitler

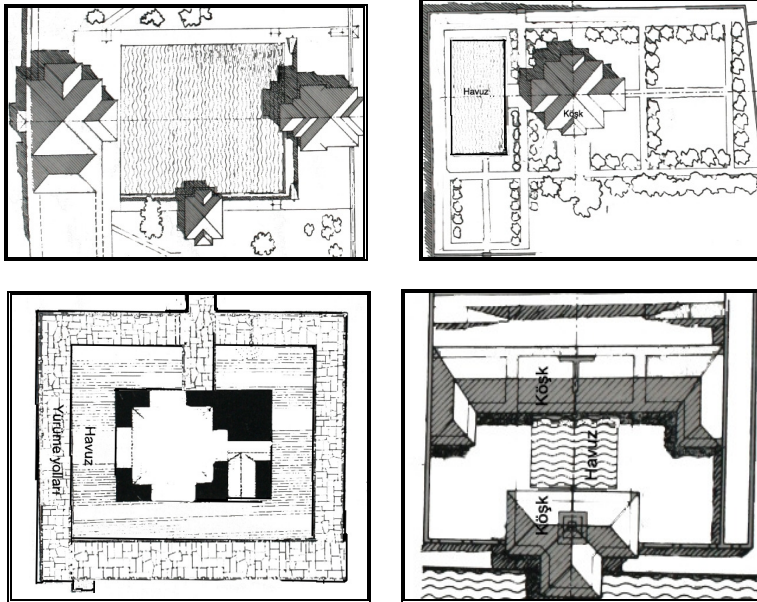
Kasrın önündeki büyük havuzda, havuzun ortasında ve Çadır Köşkü'nün önünde dört kafalı meşhur tunç fiskiye bulunduğu gravürlerden bilinmektedir.



Şekil 10. Bronz başlıklar

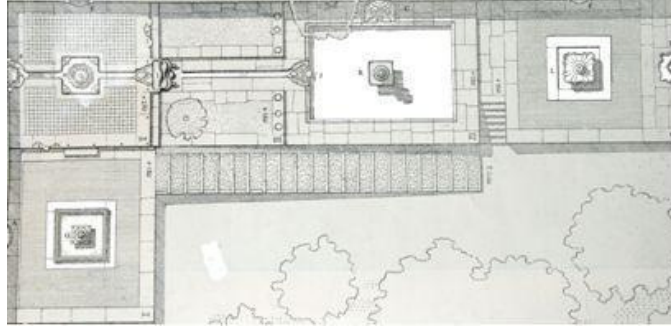
19. yy.ın ortalarına kadar geleneksel evlere bakıldığında havuzlu köşkların yoğun olarak kullanıldığı görülmektedir. Bu köşklere iki tarz bina - havuz ilişkilendirmesi görmekteyiz.

Topkapı Sarayı'nda görüldüğü gibi havuzun iki ya da üç yeri bina ile çevrilir. Genelde kenarlardan ortaya doğru fiskiyeler kullanılarak suya hareketlilik verilir. Ortada fiskiye taşı üç kat mermerdendir. Yılan gövdeli, ejder kafalı su ağızları karakteristiktir. Diğer bina - havuz ilişkilendirilmesindeyse havuzun kenarda değil de köşkün altında olduğu görülmektedir. Çin, Hindistan ve İran bahçelerinde karşımıza çıkan bina - havuz ilişkisine benzeyen bu tarzda, suyun serinletici etkisi ve köşkün dışarıdan ayrılma olanağı sağlanmıştır. Bu yaklaşımın 19. yy.ın ortalarına kadar devam etmiştir. Şekilde köşk havuz tiplerinin örnekleri görülmektedir (Şekil 11) (Eldem 1976).



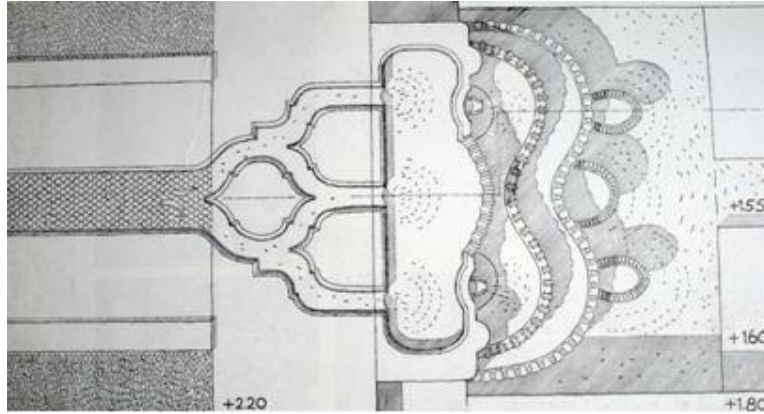
Şekil 11. Eski Türk Bahçelerinden çeşitli havuzların plan görünüşleri

19. yy.ın sonlarında ev bahçelerinde natüralist havuzlar moda olmuştur. Bunlar, adalı ve köprülü birer minyatür göl şeklindedir. Havuz suyunun kanallardan akıtılması, çağlayan motifinin doğmasına sebep olmuştur. Suların bir seviyeden daha alçak bir seviyeye akıtılması ile daha canlı ve hareketli su oyunları elde edilmiştir (Eldem 1976). Bu tarz havuzlardan Kuruçeşme'deki Muhsinzade Yalısı'nda bulunan havuz (bugün tamamen yok olmuştur), Eldem (1976)'ya göre aktarılacaktır (Şekil 12).



Şekil 12. Kuruçeşme'deki Muhsinzade Yalısı bahçesindeki su kompozisyonu

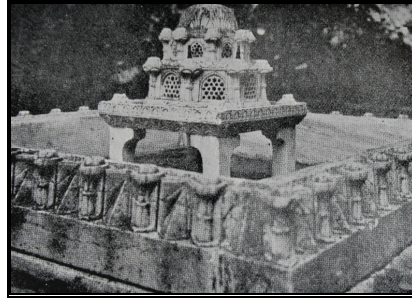
Yalı; 18. yy.ın ilk yarısında yaptırılmıştır. Havuz ve selamlık setleri, elli yıl içerisinde tamamlanmıştır. Havuzlu setler son durumlarında altı selsebil veya çeşme ile dört havuz ve fiskiyeden oluşmuştur. Su, klasik olarak Türk bahçelerinde görülen duvara dayandırılmış çeşme ile başlamaktadır. Üç musluk ile başlayan suyun akışı, ilk olarak önündeki oymalı kâselere, oradan da zemindeki tekneye doğrudur. Teknede biriken su, zemin yoluna oyulmuş balık pullu ve balık kabartmalı suyolu ile birinci havuza gelmektedir (Şekil 13 ).



Şekil 13. Kuruçeşme'deki Muhsinzade Yalısı bahçesindeki su kompozisyonu detayı

Kare olarak tasarlandığı düşünülen havuz teknesinin ortasında ve köşelerinde fiskiyeler bulunmaktadır. Orta fiskiye ve iki köşe fiskiyenin kalıntılarında anlaşıldığına göre bunlar, mermer içerisine işlenmiş çiçek ve yemiş motifleri ile süslenmiştir. Bu tekneden yoluna devam eden su, ilk önde delta motifi şeklinde kollara ayrılır, Sadabad motiflerine benzer oyulmuş kâseler içerisinden üç katlı düşüşler ile mermer haznede toplanır ve öncekinden daha ince bir kanal ile esas havuza gelir. Uzun dikdörtgen şeklinde olan havuzun

kısa kenarına gelen sudan başka, uzun kenarına yine bahçe duvarına yapılmış selsebilden akan sular dolambaçlı yollar takip ederek havuza akar. Bu suretle havuzun iki tarafı selsebillere bağlanmaktadır. Havuzun ortasında, 18. yy. sonu veya 19. yy. başlarına ait olduğu düşünülen kat kat düşüslü fiskiye mevcuttur. Havuzun etrafı mermer rıhtım ile çevrilmiştir. Bahçede mevcut olan daha aşağıdaki iki setin sonradan ilave edildiği düşünülmektedir. 19. yy. başlarına ait bir selsebil ve 18. yy. başlarına ait bir havuz vardır. Havuz çok kıymetli bir parçadır. İçi lüleciklerle süslü tekneden oluşan havuzdan taşan suları toplayacak şekilde zeminden daha alt kotta bir kaideye oturtulmuştur. Asıl fiskiye köşk şeklinde işlenmiştir (Şekil 14).



Şekil 14. 18.yy'a ait havuz fiskiye detayı

İstanbul bahçelerinin yanı sıra Anadolu'da güney ve doğu bölgelerde bahçelerde suyun kullanımı görülmektedir. Su geleneksel Türk bahçelerinde kanallar vasıtası ile dolaştırılarak ortama canlılık ve hareket kazandırmaktaydı. Kaynaklardan edinilen bilgilere göre, kanal zeminleri balık pullarını andıran desenlerle döşenir ve çifte yılan desenli fiskiyeler ile kaskadlarla oluşturulan şelaleler kullanılmaktaydı. Ancak bugün bunların örneklerine rastlamak pek mümkün görünmemektedir.

Cumhuriyet sonrası ve yakın zamana ait dönemlerde hızlı şehirleşme süreci sonucu imar kanunları yapılmıştır. İmar kanununun etkisi ile bahçeler küçülmüş mahalle ve kent parklarının etkinliği artmıştır. Kullanıcı ihtiyaçlarını karşılayabilecek büyüklükte tasarlanan kent parkları genellikle topoğrafyaya uyumlu yumuşak çizgilerden oluşmuştur. Günümüzde inşaat sektöründe malzeme çeşitliliğinin artması ve teknolojik gelişmeler ile geniş su yüzeylerinin çok çeşitli şekillerde kullanıldığı görülmektedir.

## Sonuç

Bahçe tasarımlarında kullanılan su öğeleri; yaşam alanları oluşturma, vurgulayıcı olma, hareketlilik sağlama gibi pek çok etken ile tercih edilmektedir. Bu çalışmada Selçukludan cumhuriyetin ilk yıllarına kadar Türk bahçelerinde yer alan havuzlarda görülen değişimler incelenmiştir. Türk kültüründe önemli bir eleman olan su öğesi, çok çeşitli



şekillerde Türk yaşam kültürüne katılmıştır. Yapılan çalışmalarda görülmüştür ki değişim daha çok İstanbul saray ve köşk bahçelerinde dikkat çekmektedir. Topkapı Sarayına kadar bahçeler ve beraberindeki havuzlar yaşanabilir mekanlar olarak tasarlanmıştır. Daha sonraki yıllarda görsel etkinin öne çıktığı görülmektedir. Topkapı Sarayı ve bahçelerinin yenilenme çalışmaları ile bozulmadan günümüze kadar gelebilmesine rağmen diğer tarihî mekânlar bu kadar şanslı olamamışlardır. Günümüze kadar ulaşan saray dokümanlarından, yabancı bahçıvanların saray bahçelerinde çalıştırıldığı ve bunun sonucu olarak bahçıvanların var olan kültürü korumadan ziyade bahçeleri kendi kültürleri doğrultusunda şekillendirdikleri anlaşılmaktadır. Bu durum, bahçelerin zamanla 'Batı tarzı bahçeler' şeklinde anılmasına sebep olmuştur. Bu değişimin bir diğer önemli sebebi de Lale Devri ile başlayan Batılılaşma hareketlerinin bahçeler üzerindeki etkileri olmuştur. Osmanlı İmparatorluğunda gerileme ve çöküş dönemlerindeki lüks yaşamlar sonucunda, gösterişli mekânlar ön plana çıkmıştır. İstanbul bahçelerinin ve bahçeler içerisindeki havuzların en gösterişli örneklerini bu dönemlerde görülmektedir. Türk bahçelerinde gerek Rönesans ve Barok formalizmi, gerekse Uzakdoğu kaynaklı İngiliz natüralizmi, geniş ölçüde uygulama alanı bulamamıştır. Bunda Türk toplumunun yaşam biçimi ve bahçe kültürü kadar, arazi yapısı ve iklim özelliklerinin de etkisi olmuştur. Her iki akımın da uygulama alanı, ancak İstanbul'da hükümdarların, devlet erkânının, zengin soyluların sahip oldukları malikânelerin büyük bahçe ve korularında kısmen ve bir 'moda'yı aşmayan çapta kalmıştır. Saray ve kasırların dışında yalı ve köşk bahçelerinden özellikle Boğaz'ın iki yakasında bulunan ve günümüze kadar gelebilen birçok örnekte, Türk bahçe kültürünün izlerini bulmak hâlâ mümkündür. Aksiyal olmayan genel planları, birbirine birkaç basamak ile bağlanan setleri, selsebil, çeşme, havuz detaylarındaki sadelik ve Boğaz peyzajının yeşil örtüsüne hâkim olan, yaprağını dökmeyen, ulu ağaçlarının servi, çam ve sedir, erguvan türleriyle kombinasyonları, Türk bahçe zevkini temsil eder (Akdoğan 1995, Wallace 2007'den).

Anadolu'daki Türk bahçelerine bakıldığında suyun daha çok sıcak bölgelerde kullanıldığı gözlemlenmektedir. Genellikle dikdörtgen veya kare şeklinde olan havuzlar ve selsebiller, serinlemek amacı ile kullanılmıştır. Geleneksel havuzların ölçek bakımından küçüklüğü Lale Devri'nde Türk bahçelerine yabancı etkilerinin girmesi ile büyümüştür (Öztan 1995, Aksoy 2011). Su kullanımı, zaman zaman ev içine de girmiştir. Ancak, su, daha çok, bahçelerde küçük havuzlar, fıskiyeli çanaklar, kanallar, çeşmeler ve selsebiller aracılığıyla ses, serinlik, görsel etki ve soğutma elemanı olarak kullanılmıştır (Alper Turgut ve Yılmaz 2009). Bahçelerde doğaya olan saygı hiçbir zaman kaybolmamıştır. Cumhuriyet den sonra, imar yasasındaki değişimler, çarpık kentleşmeler, apartman bloklarının çoğalması, yeşil alanların azalması gibi etkenlerle bahçe kültürü, tarihî doku ile beraber azalmış ve neredeyse yok olmuştur.

## Kaynaklar

Akdoğan, Günel (1995). *Dünden Bugüne Bahçe Kültürümüz*. Sanat Dünyamız Üç aylık Kültür Dergisi, Yapı Kredi Yayınları.

Aksoy, Yıldız (2011). *Palace Gardens in İstanbul the example of Dolmabahçe*, Studies in History of Gardens&Designed-Landscapes; 31:4, 332-342

Hilal, Alper Turgut ve Yılmaz Hasan (2009). *Zaman Süreci İçerisinde Türk Bahçelerine Genel Bir Bakış*. Alato Academic Studies, Vol 4, No2.

Altun, Ara (2010). *Osmanlı Sarayları*. İstanbul Üniversitesi Ders Notları, <http://www.istanbul.edu.tr/Bolumler/guzelsanat/osmanlisaraylari.htm>,

Atabeyoğlu, Ömer-Turgut, Hilal ve Erdoğan, Aslı (2010). *Selçuklu Sonrası Anadolu Türk Kültüründe Yeşil Alanların Kentleşmedeki Yeri*. Peyzaj Mimarlığı IV. Kongresi, İzmir.

Atasoy, Nurhan (2002). *Hasbahçe Osmanlı Kültüründe Bahçe ve Çiçek*. Mas Matbaacılık A.Ş., İstanbul.

Osmanlı Sarayları, İstanbul Üniversitesi Ders Notları, <http://www.istanbul.edu.tr/Bolumler/guzelsanat/osmanlisaraylari.htm>,

Buğdaycıoğlu, Kerem İlhami (2004). *İstanbul-Emirgân Korusu Tarihi Köşk Bahçelerinin Restorasyonu Üzerine Araştırmalar*. İstanbul Üniversitesi Fen Bilimleri Enstitüsü, Yayınlanmamış Yüksek Lisans Tezi, İstanbul.

*Dolmabahçe Sarayı* (1995). TBMM Milli Saraylar Daire Başkanlığı Yayını.

Eldem, Sedat Hakkı (1976). *Türk Bahçeleri*. Kültür Bakanlığı Türk Sanat Eserleri 1

Eldem Sedat Hakkı (1977). *Sadabad*. Kültür Bakanlığı Türk Sanat Eserleri

*Tarih İçinde Formel Bahçenin Gelişimi Ve Türk Bahçesinde Etkileri* (1974). O.D.T.Ü., Nuray Matbaası, Ankara.

Gültekin, Erdoğan (1988). *Bahçe ve Peyzaj Sanatı Tarihi*, Çukurova Üniversitesi Ziraat Fakültesi Ders Kitabı No: 94, Adana.

Kayakent, Tuğba. (1999). *Tarih İçinde Bahçe Olgusu ve Eski Türk Bahçelerini Günümüz Bahçelerine Değişim Süreci*. İstanbul Teknik Üniversitesi Fen Bilimleri Enstitüsü, Yayınlanmamış Yüksek Lisans Tezi, İstanbul.

Kuban, Doğan (2001). *Ahşap Saraylar*. Yapı Endüstrisi, İstanbul,

Kent Haber Kùltür Kurulu, *Manisa Sarayı (Sarayı Amire)*  
<http://www.kenthaber.com/IDetay.aspx?ID=1496>

Mutlu, Fahri (2006). XIX. Yüzyıl Osmanlı Saray Bahçelerinde Batılılaşmanın Tasarıma Etkilerinin Peyzaj Tasarım İlkeleri Açısından İrdelenmesi. Bahçeşehir Üniversitesi Fen Bilimleri Enstitüsü, Yayınlanmamış Yüksek Lisans Tezi.  
<http://www.bahcesel.com/content/view/2331/3067/>

Nurlu, Engin ve Erdem, Ümit (1994). *Peyzaj Sanat Tarihi*. Ege Üniversitesi Ziraat Fakültesi Ders Kitabı, İzmir.

Öztan, Yüksel (1995). “The Properties of Turkish Gardens”, *Maison Francaise* 1-2.

Sazak, Şazuman (2005). *Türk Bahçe Sanatına bir Örnek Edirne Bahçe Sarayı*. Trakya Üniversitesi Dergisi 6(2),s.9–16.

Tazebay, İlkden ve Akpınar, Nevin (2010). *Türk Kültüründe Bahçe*. BİLİG. sayı:54:243-253.

Wallace, Meltem (2007). *Geçmişten Günümüze Türk Kültüründe Ev Bahçesi Anlayışı Üzerine Araştırmalar*. Ege Üniversitesi Fen Bilimleri Enstitüsü, Yayınlanmamış Yüksek Lisans Tezi, İzmir.

*Yıldız Sarayı* (1995). Milli Saraylar Daire Başkanlığı Yayınları.