

DOI: 10.7596/taksad.v11i3.3205

Citation: Güleç, F. E. (2022). Mimari Mirasın Yeniden Değerlendirilmesi ve Geleneksel Japon Evleri: Osaka Açık Hava Geleneksel Köy Evleri Müzesi Örneği. *Journal of History Culture and Art Research*, 11(3), 32-53. doi: <http://dx.doi.org/10.7596/taksad.v11i3.3205>

Mimari Mirasın Yeniden Değerlendirilmesi ve Geleneksel Japon Evleri: Osaka Açık Hava Geleneksel Köy Evleri Müzesi Örneği

Re-evaluation of Architectural Heritages and Japanese Traditional Houses: The Case of Osaka Open-Air Museum of Old Japanese Farm Houses

Fatma Esra Güleç¹

Abstract:

Since the beginning of the twentieth century, as a result of the increase in the number of people who cannot find their hopes in the cities and who question the stresses of the new city life, the interest in rural life has increased, and rural culture and architecture have also received their share, like many traditional elements that are in danger of extinction.

The idea of preserving and re-evaluating traditional architecture has become even stronger in countries where industrialization and migration from rural to urban have been experienced, especially in the years following World War II. As a result, conservation and evaluation practices have become widespread in the world through the preservation of rural architectural elements in situ or the open-air museums created by taking them from their original places and moving them closer to the cities. Thus, together with the preservation of rural culture, it was aimed to eliminate the curiosity of the people of the city about rural culture and architecture.

In Turkey, as in the example of Altinköy, interest in open-air museums related to rural life is increasing. With the projects to be done, it is possible to go beyond the purpose of recreation, to preserve the rural architecture and to keep the culture alive. There are successful examples of this in Japan. For this reason, this article deals with the conservation and re-evaluation of rural architecture through the example of Japan, with the desire to set an example for Turkey.

Therefore, in this article, literature review, on-site observation, examination and documentation method were used. Open Museum in Osaka and the rural architectural elements in it were examined within the scope of carrying and re-evaluating the tangible and intangible cultural heritage to the cities and new generations.

Keywords: Open Air Museum, Japanese Traditional Houses, Japanese Architecture, Minka, Cultural Heritage.

¹ Dr. Öğretim Üyesi, Karabük Üniversitesi, Edebiyat Fakültesi, ORCID: 0000-0002-9034-1516. E-mail: fatmaesragulec@karabuk.edu.tr

Öz

Yirminci yüzyılın başlarından itibaren şehirlerde umduğunu bulamayanların ve yeni şehir hayatının streslerini sorgulayanların artması sonucu kırsal yaşama karşı merak da artmış, yok olma tehlikesiyle karşı karşıya olan pek çok geleneksel unsur gibi kırsal kültür ve mimari de bundan nasibini almıştır.

Geleneksel mimariyi korunma ve yeniden değerlendirme düşüncesi özellikle 2. Dünya Savaşı'nı izleyen yıllarda sanayileşme ve kırdan kente göçlerin yaşandığı ülkelerde daha da kuvvetlenmiştir. Netice olarak kırsal mimari öğeleri yerinde koruma veya orijinal mekânından alarak şehirlerin yakınına taşınıp oluşturulan açık hava müzeleri yoluyla koruma ve değerlendirme uygulamaları dünyada yaygınlık kazanmıştır. Böylece kırsal kültürün korunması ile birlikte şehir halkının kırsal kültür ve mimarisine duydukları merakın giderilmesi hedeflenmiştir.

Türkiye'de, Altıncı köy örneğinde olduğu gibi, kırsal yaşam ile ilgili açık hava müzelerine ilgi artmaktadır. Yapılacak projelerle rekreasyon amacının ilerisine geçerek kırsal mimariyi korumak ve kültürü yaşatmak mümkündür. Japonya'da bunun başarılı örnekleri vardır. Bu nedenle bu makale, Türkiye için bir örneklik teşkil etmesi arzusuyla kırsal mimarinin korunması ve yeniden değerlendirilmesi konusunu Japonya örneği üzerinden ele almaktadır.

Bu çalışmada, literatür taraması, yerinde gözlem, inceleme ve belgeleme metodu kullanılmıştır. Osaka şehrinde bulunan Japonya Köy Evleri Açık Hava Müzesi ve içerisinde yer alan kırsal mimari unsurlar somut ve soyut kültürel mirasın şehirlere ve yeni nesillere taşınması ve yeniden değerlendirilmesi kapsamında incelenmiştir.

Anahtar Kelimeler: Açık Hava Müzesi, Geleneksel Japon Evleri, Japon Mimarisi, Minka, Kültürel Miras.

Giriş:

Geçen iki yüz yıl boyunca sanayileşme ve hizmet sektörünün belli merkezlerde yoğunlaşması ile birlikte özellikle genç nüfusun kırdan kente göçerek geleneksel yaşamdan büyük ölçüde kopması dünya toplumları için genel olarak söylenebilecek sosyolojik bir olgudur. Kırsalda geleneksel ve doğal yaşam döngüsünün bozulması ile birlikte kültürel ve mimari pek çok unsur ya işlevsiz ve âtıl hale gelmiş yahut da yok olma tehlikesi ile karşı karşıya kalmıştır.

Yirminci yüzyılın başlarından itibaren şehirlerde umduğunu bulamayanların ve yeni şehir hayatının streslerini sorgulayanların artması sonucu kırsal yaşama karşı merak da artmış, yok olma tehlikesiyle karşı karşıya olan pek çok geleneksel unsur gibi kırsal kültür ve mimari de bundan nasibini almıştır.

Geleneksel mimarinin korunması ve yeniden değerlendirmesi düşüncesi özellikle ikinci dünya savaşını izleyen yıllarda sanayileşme ve kırdan kente göçlerin yaşandığı ülkelerde daha da kuvvetlenmiştir. Netice olarak kırsal mimari öğeleri yerinde koruma ve yeniden değerlendirme veya 1891 yılında İsveç'in Stockholm kentinde kurulan Skansen Açık Hava Müzesi örneğinden hareketle orijinal mekânından alarak şehirlerin yakınına taşınıp oluşturulan açık hava müzeleri yoluyla koruma ve yeniden değerlendirme uygulamaları dünyada yaygınlık kazanmıştır.

Böylece kırsal kültürün korunması ile birlikte şehir halkının kırsal kültür ve mimarisine duydukları merakın giderilmesi hedeflenmiştir (Dedehayır, 2010). Bunun son örneklerinden bir tanesi rekreasyon amacı daha ağırlıklı olsa da Ankara, Altındağ'da kurulan Altınköy Açık Hava Müzesidir (Öztekin, 2022). Türkiye'de özellikle bazı yerel yönetimlerin de benzer projeler üzerinde çalıştıkları bilinmektedir.

Türkiye'de yapılacak projelerin rekreasyon amacının ilerisine geçerek kırsal mimarinin korunması ve kültürünün yaşatılmasına hizmet edecek nitelikte yürütülmesi mümkündür (Muşkara, 2017). Japonya'da bunun başarılı örnekleri vardır. Bu nedenle çalışma Türkiye için bir örneklik teşkil etmesi arzusuyla kırsal mimarinin korunması ve yeniden değerlendirilmesi konusunu Japonya örneği üzerinden ele alan bir çalışmadır.

Yazar, 16 yıl Japonya'da yaşamış, yüksek lisansını ve doktora çalışmasını mimarlık tarihi üzerine gerçekleştirmiş, özellikle Japon Köy Mimarisini çalışmıştır.

Dolayısıyla bu makalede, literatür taraması, yerinde gözlem, inceleme ve belgeleme metodu kullanılmıştır. Çalışmada, kuzeyden güneye 4000 km uzunluğa sahip Japonya'da pek çok örneği bulunan kırsal mimari açık hava müzelerinden 2004-2012 yılları arasında yazarın yaşadığı Kyoto şehrine fiziki yakınlığı dolayısıyla Osaka şehrinde bulunan Japonya Köy Evleri Açık Hava Müzesi ele alınmış, bu müzenin idaresi, yerleşim planı, içerisinde yer alan kırsal mimari unsurlar ile bunların yeniden değerlendirme usulleri ile karşılaşılan zorluklar incelenmiştir.

Orijinal mekânından alınarak farklı amaçlarla yeniden değerlendirilen mimari eserlerin, yeniden değerlendirme neticesinde oluşmuş veya oluşacak olan deformasyonu konusu ayrı bir değerlendirme konusu olarak görüldüğünden bu çalışmada kapsam dışında tutulmuştur (Gazi, A., Boduruğlu, E., 2015).

Kültürel Mirasın Tanımı:

"Dünya Kültürel ve Doğal Mirasının Korunmasına Dair Sözleşme" Resmi Gazete, 1983)ye göre:

1. Tarih, sanat veya bilim açısından istisnaî evrensel değerdeki mimari eserler, heykel ve resim alanındaki şaheserler, arkeolojik nitelikte eleman veya yapılar, kitabeler, mağaralar ve eleman birleşimleri,
2. Mimarileri, uyumlulukları veya arazi üzerindeki yerleri nedeniyle tarih, sanat veya bilim açısından istisnaî evrensel değere sahip ayrı veya birleşik yapı toplulukları,
3. Tarihsel, estetik, etnolojik veya antropolojik bakımlardan istisnaî evrensel değeri olan insan ürünü eserler veya doğa ve insanın ortak eserleri ve arkeolojik siteleri kapsayan alanlar, kültürel miras olarak tanımlanmıştır (UNESCO, 2019).

Açık Hava Müzeleri Tanımı ve Fonksiyonu:

Açık havadan etkilenmeyecek tarihi, kültürel ve etnografik eserlerin, anıt, mimari yapı ve sit alanlarının sergilendiği, alanı belli, üstü açık müzelere açık hava müzesi denir.

Açık hava müzeleri, bir yandan kültürel mirası korumak, öte yandan ziyaretçilerinin belirli bir atmosfer içerisinde bu kültürel mirası görme, dokunma ve hissederek öğrenmelerine olanak sağlamak işlevini

yerine getirmek amacıyla kurulan müzelerdir. (Yenigül & Silav, 2019: 525-534) Açık hava müzeleri, söz konusu kültürel mirasın ya doğal ortamı içerisinde muhafaza edilerek veya doğal ortamından şartlarına uygun olarak alınıp başka bir mekân içerisinde yeniden kurulması ve sergilenmesi ile oluşturulabilen mekânlardır.

Norveç Açık Hava Halk Müzesini tanıtan makalesinde Karpuz, müzenin kuruluş amacını şöyle özetlemektedir: “Hızla gelişen teknoloji, geleneksel kültürel hayatı yok etmektedir. Günümüzün insanına geçmişi unutturmakta, onu ruhsuz ve otomat hale getirmektedir. Bunun için, bu müze vasıtası ile geçmişteki köy ve şehir hayatını, atalarının yaşama şartlarını, teknik imkânlarını, estetik duygularını genç kuşaklara öğretmek ve onları geçmiş hakkında bilgi sahibi yapmaktır. Bu şekilde milli kültüre hizmet ederken, milli kültür ürünleri bütünüyle korunup saklanmış olacaktır.” (Karpuz, 1997:115-116).

Açık Hava Müzelerinin Kültür, Mimarlık ve Koruma Tarihine Katkıları:

Müzeler, koruma, arşivleme, sergileme, araştırma, kültürel anlamda toplumu oluşturan kuşaklar arası sürekliliği sağlama ve belgelendirme işlevlerinin yanı sıra, halkın eğitimini de sağlayan toplumsal hafıza mekânlarıdır. Bu durum Açık hava müzeleri için de geçerlidir.

Özellikle Açık hava müzeleri kapalı müzelere göre daha geniş mekânlara sahip olduğu için mimarlık ürünlerinin korunması ve orijinal fonksiyonlarının doğal atmosferi içerisinde ziyaretçileri ile buluşmasına daha fazla olanak sağlamaktadır.

Bu müzeler, yerel kültürel mirası, toplum tarihini, kullanılan yapı malzemeleri, teknikleri, aletleri, estetik anlayışları, geleneksel ve dini motifleri somut ve soyut boyutlarıyla birlikte muhafaza edip geçmişe şahitlik, şimdi ile paylaşma ve geleceğe iletme görevlerini de yerine getirmektedirler.

Kültürel Miras Kriterleri:

Bir mimarlık ürününün kültürel miras olup olmadığı neye göre belirlenecektir?

Soruyu bu makalenin amacıyla doğrudan ilintileyerek, bir mimari ürünün, daha da ötesi bir açık hava müzesinin kültür mirası özelliklerini ortaya koyacak, mimarlık ve koruma tarihine katkılarını ölçebilecek net bir ölçüt, uluslararası bir standart var mıdır?

Bu sorunun henüz net bir cevabı yoktur. Ancak, her ülke hatta şehir kendi tarihini ve değerlerini göz önünde bulundurarak kültürel mirasın korunması yolunda çeşitli hukuki düzenlemeler yapmış, tescil ve koruma usulleri geliştirmiştir. Uluslararası alanda UNESCO başta olmak üzere çeşitli uluslararası kurum ve kuruluşlar tarihi ve kültürel mirasın korunması konusunda çalışmalar yapmakta, uluslararası kriterler oluşturarak tarihi mirasın korunmasına gayret etmektedir (Binan, 2017:29-30).

Yine şehirler de merkezi Japonya'nın Kyoto şehrinde bulunan Tarihi Şehirler Ligi (The League of the Historical Cities, LHC) (Tarihi Şehirler Birliği (LHC), 2019) gibi, yerel yönetim birlikleri oluşturarak tarihi ve kültürel mirasın korunması konusunda tecrübe paylaşımları gerçekleştirmektedirler.

Türkiye, tarihi ve kültürel mirasın korunması konusunda hem ulusal alanda hem de uluslararası platformlarda aktif faaliyet göstermekte, yaptığı hukuki düzenlemelerle de bu alanda uluslararası standartlara sahip olma konusunda gayret sarf etmektedir.

Bu gayretlerden bir tanesi ICOMOS çatısı altında yapılan çalışmalardır. 30 Mayıs 2012 ve 17 Mart 2013 tarihleri arasında gerçekleştirilen Ulusal Mimari Koruma Uzmanları Toplantıları ve ICOMOS Türkiye Milli Komitesi'nin revizyonu ile son şekli verilen ICOMOS Türkiye Mimari Mirası Koruma Bildirgesi yayınlanmıştır (ICOMOS Türkiye Mimari Mirası Koruma Bildirgesi, 2019).

Söz konusu bildirme, bir mimari ürün, ürün grubu veya ürün parçasının korunması gerekli kültür varlığı kıymeti kazanabilmesi için on tane kriter belirlemiştir. Mimari ürün ne kadar fazla bu kriterlere uygun ise o kadar çok kültürel miras vasfı yüksek ve korunması o kadar önemli sayılmıştır.

Bildirmede belirtilen koruma kriterleri olarak, özgünlük, bütünlük, tarihsel değer, belgesel değer, estetik ve sanatsal değer, teknik ve teknolojik değer, teklik değeri, grup değeri, kullanım değeri, folklorik değeri başlıklarına yer verilmiştir.

Japon Köy Evi Minka'nın Tanım ve Fonksiyonları:

“Minka” sözcüğünün birinci hecesi olan “Min” halk, “Ka” da konut demektir. Yani, terim olarak “minka”, sıradan halkın yaşadığı konutu ifade etmektedir (Güleç F. , 2022).



Resim 1 Kyoto Vilayeti Miyama Bölgesi Kayabuki no Sato Köyünden bir Minka köy evi.

Japonya'da halk, tarım, ormancılık, balıkçılık ve ticaret ile uğraşiyor olabilir. Bölgelerin coğrafi özelliklerine göre bu uğraşların hepsi ile ilgileniyor da olabilir. İşte bu insanların konutlarının genel adı “Köy Evi (Minka)” dir.

Tarihi belgelerde “minka” kelimesine ilk olarak Kamakura Dönemi (1185-1333)'nde yazılmış olan “Azumakagami” de rastlanmaktadır. (<http://www.klnet.pref.kanagawa.jp>) Yalnız, günümüze kadar ulaşan minkalar daha sonraki dönemlere tarihlenir. Sayıca çok az olsa da bazı yörelerde halen Muromachi Dönemi (1333-1492)'ne ait olanları vardır. Genel olarak 17 yy. ortalarından 19 yüzyıl arasında yapılmış olanları çoğunluğu oluşturur.

Köy evlerinin Japonya coğrafyası içerisinde yaygınlık kazanması, Edo dönemi (1603-1868) ortalarından itibaren tarım köylerinin gelişmesiyle birlikte tarıma dayalı toplumsal yapının yaygınlaşması, çiftçilik ve marangozluk aletlerinin gelişmesi sayesinde olmuştur. Tarım alanındaki zenginleşme ve uğraş

alanlarının çoğalmasi önceleri basit bir yapı olan minkaların farklı fonksiyonların icra edilebildiği mekânlara doğru evrilmelerine yol açmıştır (Locher, 2010).

Önceleri sadece tarla ve bahçe işleri ana uğraş alanı olan tarıma, ipek böcekçiliği, hayvancılık vs. eklenmiş, böylece ana binaya yeni uğraşların icra edildiği mekânlar eklenmiştir. Bölgesel uğraşlar, minkaların gerek iç tasarımı gerekse dış görünüşlerinin bölge içerisinde birbirine benzemesine yol açmış, diğer bölgeler ile farklılaşmasını sağlamıştır.

Örneğin Kanto bölgesinde yaygınlaşan ipek böceği yetiştiriciliği sayesinde Japon ekonomisi ipek ihracatı yoluyla Edo Dönemi sonları ile Meiji dönemi başlarında gelir elde etmeye başlamış, o zamana kadar tarla ve bahçe mahsullerinin işlenmesi için yatay olarak genişletilen minkalar, ipek böceğinin daha hızlı yetişmesi ve üretim kapasitesinin artmasını sağlamak için daha sıcak ortamlardan istifade etmek amacıyla ara kat, çatı arası mekânları gibi dikey genişletilmiştir.



Resim 2 Oui Evinin dik çatısının sağladığı çatı arası ipek böcekçiliği için kullanılmıştır.

Yine hayvancılık için elverişli olan Tohoku bölgesinde hayvancılık ile tarım birlikte yapılmış, bir tarafta ahırlar diğer tarafta da yaşam alanı ve tarım ürünü işleme alanı olarak fonksiyonel ayrımı sağlamak amacıyla “L” şeklindeki minka planları gelişmiştir. Kışın sert ve kar yağışının yoğun olduğu Japon Denizi kıyı şeridinde minkaların saçak kısımları geniş tutulup “Hikishi” diye adlandırılan geçiş koridorları oluşturulmuştur (Güleç F. E., 2022, s. 34).

Minkalar, doğa ile iç içe yaşayan sıradan insanların konutları ve iş alanları olduğu için, içerisinde bulunan doğa şartları, doğal malzemeler ve hayatı sürdürmek için edinilen mesleğe göre şekil aldığından, bu şartlara bağlı olarak yerine ve yöresine göre çok çeşitlilik göstermektedir.

Dolayısıyla mimarı da mühendisi de çoğunlukla orada oturan insanlar veya o yörede bu işi uğraş alanı edinmiş ismi bilinmeyen marangoz ve ustalardır. Herhangi bir lüks gözetilmeden, amaca hizmet edebilecek basitlik ve fonksiyonellik, en ucuz şekilde nasıl sağlanır düşüncesi ile vücuda getirilmiş konutlardır (Kon, 2012).

Halen Japonya genelinde farklı dönemlere ait 885 adet minka devlet tarafından kültürel miras olarak tescil edilmiş ve koruma altına alınmış durumdadır. (Japon Kültür Müsteşarlığı (Bunka cho), 2019)

Japonya’da Tescilli Varlık Olarak Köy Evleri:

Japonya’da ilk kapsamlı koruma kanunu 1950 yılında çıkarılan Kültürel Varlıkların Korunması Kanunu’dur. Bu kanunla dini mimari eserlerin yanında ilk defa Köy Evleri olan minkaların koruma altına alınması kanunda düzenlenmiştir.

Ancak, Savaş sonrası ekonomik kalkınma döneminde özellikle uygulamadan kaynaklanan yapısal sorunların aşılması amacıyla 1975’te söz konusu kanunda büyük çaplı değişikliklere gidilmiş, tek tek mimari eserlerin korunması yanında, bölgesel koruma altına alma uygulamalarının da önü açılmıştır. Böylece tamamıyla bir köy veya bir mahalle tarihi ve kültürel bütün dokusuyla koruma kapsamına alınabilir hale gelmiştir.

Söz konusu kanunda ilerleyen zaman içerisinde bazı değişikliklere de gidilmiştir. 1996’da yapılan değişiklikle Tarihi eserler arasında “Devlet Hazinesi” ve Çok Önemli Kültürel Varlık veya Bina” sınıflaması yapılmıştır. Bu sınıflama için, ustalık eseri olan birinci sınıf eserler, teknik olarak birinci sınıf eserler, tarihi değeri çok yüksek eserler, bilimsel değeri çok yüksek eserler, ekol veya bölgesel özellikleri çok belirgin yansıtan birinci sınıf eserler kriterleri getirilmiştir.

Bu kriterlerin hepsi bir kültürel varlıkta bulunması halinde bu eser Devlet Hazinesi (Kokuho) kabul edilerek koruma altına alınmış, yine bu özelliklerden birisi bile bir kültürel varlıkta mevcutsa bunlar da onun da Kültürel Varlık (Bunka Zai) olarak tescillenmesi mümkün olmuştur (Kashiwa , 2001:364-365).

Japon Köy Evi Açık Hava Müzeleri (Minka Hakubutsukan, Minkaen) Tanım ve Fonksiyonları:

İki veya daha fazla köy evinin ya kurulduğu orijinal yerinde muhafaza edilmesi veya başka bir yere taşınarak oluşturulan müzelere köy evi açık hava müzeleri (Minka Hakubutsukan, Minkaen) denir. Sözcük olarak “minka” köy evi, “hakubutsukan” müze, “en” de bahçe veya park demektir.

Japonya’da halen 2 veya daha fazla köy evine sahip açık hava müzesi sayısı 57 adettir. (Japonya’daki Köy Evleri Açık Hava Müzelerinin bina sayısı, adresleri ve tam listesi, 2019). Bunlardan ilki 1950 yılında kurulan Yamagata Vilayeti, Tsurugaoka şehrindeki Chido Hakubutsukan açık hava müzesidir.

Daha sonra 1952 yılında Nigata Vilayeti Konan İlçesinde yer alan Hoppo Bunka Hakubutsukan kurulmuştur. 1956 yılında Osaka vilayetinde Nihon Minka Shuraku Hakubutsukan kurulmuş, 1967 yılında Kanazawa Vilayetinde Kanazawa Edo Mura ile Kanagawa Vilayeti Nihon Minkaen kurulmuştur. Daha sonra 70, 80 ve 90’lı yıllarda farklı vilayetlerde kurulan açık hava müzeleriyle bu sayı 57’yi bulmuştur.

Doğal Minka Köylerinin Korunması ve Minka Açık Hava Müzeleri:

Japonya yüzölçümünün yaklaşık %70’i dağlık alanlardan, %30’u da düzlük alanlardan oluşur. Ancak bu %30’luk alandan nehir yatakları ile genellikle pirinç tarlalarının yer aldığı tarım arazilerini çıkarırsak, geriye çok küçük oranda yerleşim alanları yer alır. Bu yerleşim alanların büyük çoğunluğu da 47 vilayetin şehir merkezi yerleşim alanları tarafından işgal edilmiştir. Minkaların yer aldığı geleneksel köyler genellikle ova ile dağın kesişim noktalarında, dağa sırtını verecek şekilde konumlanmışlar, avcılık ve tarımsal anlamda hem dağın bereketi hem de ovanın bereketinden istifade yolunu seçmişlerdir.

Ancak, Japonya'nın deprem ve tayfun kuşağında yer alması, yıl boyu bol yağışlı ve rutubetli bir iklimin görülmesi, minkanın ana yapı malzemesinin ahşap olması nedeniyle sürekli bakım ve onarım gerekmesi, eskiden beri minkanın restorasyonu ve korunmasını gerekli kılmıştır.

Buna ilave olarak, endüstrileşme ve modernleşme ile beraber genç nüfusun şehirlere akışı, beton, demir, çelik, kiremit gibi yeni yapı malzemelerinin ortaya çıkması ile beraber modern hayat düzeninin doğurduğu lüks ihtiyaçların baskısı ile minkalar hızla azalmaya ve yok olmaya başlamıştır. Buna karşılık, geleneksel kültürel varlıkların korunması ve yeniden değerlendirilmesi için Japon Hükümeti yukarıda değindiğimiz bir takım kanuni tedbirleri almak durumunda kalmıştır (Eres, 2019).

Alınan bu tedbir sonucunda bugün Japonya'da bazı minka köyleri Gifu Shirakawago ve Kyoto Miyama'da olduğu gibi bir bütün olarak koruma altına alınmıştır.

Bazı köylerde tarihi açıdan önemli minkalar tescillenerek korunmuş, bazı yerlerde ise Batı'daki örneklerinden ilham alınarak minkalar, orijinal mekânından alınıp, Osaka vilayetinde kurulan Japonya Minka Açık Hava Müzesi örneğinde olduğu gibi, büyük yerleşim yerleri yakınlarında oluşturulan açık hava müzelerine taşınarak koruma altına alınmış, uzman ve ziyaretçilerin istifadesine açılarak, modern hayat içerisinde ekomüze olarak yeniden değerlendirilmiştir.

Bu makalede, buraya kadar kırsal mimari ve kültürel miras ile ilgili kavramsal tanımlama ve Japonya'daki köy evleri ve açık hava müzeleri hakkında genel bilgiler verilmiştir.

Bundan sonra, kapsamı itibarıyla Japonya'da ilk kurulan kırsal mimari Açık hava müzesi olan Japonya Köy Evleri Açık Hava Müzesi ve içerisinde bulunan mimari unsurlar üzerinden değerlendirerek, idare, koruma durumu ve kültüre katkılarını ele alacağız.

Japonya Köy Evi Açık Hava Müzesi (Nihon Minka Shuraku Hakubutsukan):

Japonya Köy Evi Açık Hava Müzesi, doğal çevresine uygun olarak yaban kayısı (ume), kiraz (sakura), bambu (take) ve cennet hurması (kaki) ağaçları ile donatılmış yeşil bir alan içerisinde etnografik alakalı ev alet ve gereçleri ile birlikte oluşturulmuş Japonya'nın ilk açık hava müzesidir.

Müzenin aktif bir web sitesi mevcuttur: <https://www.occh.or.jp/minka/?s=index>. Japonca olan bu sitede İngilizce, Çince, Korece tanıtım broşürlerinin pdf'lerine ulaşılabilir. Müze içerisinde düzenlenen etkinliklere ait takvime Japonca ve İngilizce olarak erişim mümkündür.

Müze içerisinde kuzeyde Iwate vilayetinin L tipi köşeli ev planına sahip minkadan, güneyde Amami Oshima adasına ait serandere kadar 17-19. yüzyıllar arasında inşa edilmiş 12 adet minka yer almaktadır.

Bu mimari eserlerin her birisinin orijinal mekânlarından alınarak taşınması ve müzeye bağışlanması Kansai Denryoku A.Ş., Osaka Gas A.Ş., Hitachi Zosen A.Ş., Matsushita Denki A.Ş., Hankyu Dentetsu A.Ş gibi büyük şirketler ile Shiokawa, Harada, Kawabata gibi bölgenin önde gelen bazı aileleri tarafından sağlanmıştır (Zaidan Hojin Osaka Fu Bunkazai Senta, 2006).

Eski Japonya Merkez Bankası Başkanı ve Maliye Bakanı olan Keizo Shibusawa(1896-1963)'nın 1891 yılında İsveç'te kurulan Skansen Açık Hava Müzesini ziyareti sonrası buradan etkilenerek Japonya'da da benzer bir müze kurulması isteği üzerine yaptığı girişimler sonucu kurulmuştur (Kyoto Güzel Sanatlar Üniversitesi 489. Sanat Raporu, 2019). Gençlik yıllarında, Japonya'nın önde gelen Folklor

araştırmacılarından Kunio Yanagida(1865-1962) (Güleç F. E., 2022) ile karşılaşması Shibusawa'nın folklor araştırmalarına ilgi duymasına sebep olmuştur (Japon Merkez Bankası (Bank of Japan), 2019).

Açık hava müzesinin yüzölçümü 36 bin metrekaredir. Bu alan Osaka vilayetinin kuzey kesiminde Toyonaka şehri mücavir alanı içerisinde yer alan 126 hektar yüz ölçümüne sahip Hattori Parkı içerisinde bulunmaktadır.

Açık hava müzesinin girişinde aşağıdaki vaziyet planı ve açılış kapanış saatlerine ait bilgiler yer almaktadır.



Resim 3 Açık Hava Müzesi girişindeki vaziyet planı ile müze açılış kapanış saatleri panosu.

Giriş kapısı ahşap ve sürgülü kapıdır. Önünde ahşap parmaklık bulunmaktadır. Kapının sağ tarafında müzede yapılacak o güne ait etkinlik duyuruları yer almaktadır.

Müze giriş ücretlidir. Ücret yetişkinler için 500, Lise öğrencileri için 300, orta ve ilkokul için 200 yen olarak belirlenmiştir. Ana girişte bilet satış ve danışma ofisleri yer almaktadır. Danışma ofisinde Japonca, İngilizce, Korece ve Çince müze tanıtım broşürleri yer almaktadır. Bu broşürlerde, içeride sigara dâhil yanıcı herhangi bir alet kullanılmaması, alkol getirilmemesi, koruma altındaki köy evleri içerisinde yeme ve içme faaliyetlerinin yapılmaması hatırlatılmaktadır.

Yine bu bölümde Japonca ve İngilizce olarak açık hava müzesinde düzenlenen etkinlik tanıtım broşürlerine yer verilmiştir. Bu kapsamda haftanın belli gün ve saatlerinde düzenli olarak geleneksel Japon kıyafeti kimono giyme ve alanı kimono ile dolaşma etkinliği, Çay evinde düzenli Japon çay seremonisi, topaç döndürme, soya fasulyesi öğütmek için el değirmeni kullanma gibi pek çok etkinliğin duyurusu yapılmaktadır.

Ana girişin sağ tarafında, eski ev yaşamını resim ve fotoğraflarla anlatan sergi odası ile onun yanında bir seminer odası yer almakta, gelen ziyaretçilerin önce buraları görmesi ve tanıtım videolarını izlemeleri sağlanmaktadır.



Resim 4 Açık Hava Müzesinde yer alan sergi odası.

Sergi odasının önünde penceresiz beyaz badanalı bir pirinç ambarı bulunmaktadır. Ana binadan ayrı ve müstakil bir bina olarak ahşap malzemedен inşa edilip, kapı üstü saçak bulunan ambar, pirinç ve diğer tarım ürünlerinin muhafazasında kullanılır. Rutubet ve haşerata karşı korunaklı olması amacıyla yüksek zeminli yapılan ambara dört basamaklı merdiven ile ulaşılmaktadır. Çift kanatlı geniş kapısı ve onun üstünde havalandırma ve aydınlık amaçlı kullanılan iki penceresi panjurludur. Kapı üstü ve saçığı ile çatı kiremit kaplıdır.

Osaka Köy Evleri Açık Hava Müzesi içerisinde bulunan minkalar şunlardır:

Oui Evi:

Chubu Bölgesinde yer alan Gifu Vilayeti, Shirakawa köyünde 18. yüzyıl sonunda inşa edilen Oui Evi, 1956 da şimdiki yerine taşınıp kurulmuş, 1959 yılında kültürel miras olarak tescil edilmiştir. 245,3 metrekare yerleşim alanı bulunmaktadır. Bu ev, kayabuki olarak isimlendirilen bitkisel malzeme kaplı çatı örtüsü, toprak zeminli hayat, iki adet ısınma ocağına sahip olup evcil hayvan ahır ev ile aynı çatı altında yer almaktadır. Kar yağışı yoğun bir bölgede yer aldığından başka yörelerdeki köy evlerine göre çatısı daha diktir. Çatının dik olması, kış mevsiminin diğer yörelere göre daha uzun olması, dik çatı aralığının ipek böcekçiliği için kullanılması olanağını sağlamıştır.



Resim 5 Oui Evi çatı aralığında ipek böceği besleme ağları.

İzumi Evi:

İzumi Evi, yaklaşık 300 yılı aşkın bir zaman bulunduğu Osaka vilayeti Toyono şehrinden 1960 yılında taşınarak kurulan, 1964 kültürel miras tescilli alan 93,9 metrekare yerleşim alanıdır.

Shiiba Evi:

Kyushu bölgesi Miyazaki Vilayeti Higashi Usuki şehrinden 1959 yılında taşınarak mevcut yerinde kurulan ve 1973 yılında tescil edilen 219,8 metrekare yerleşim alanıdır. Ahır, meskenden ayrı müstakil bir binaadır.



Resim 6 Shiiba Evi sol taraftaki bina ahır, sağ taraftaki bina meskendir.

Yamada Evi:

Chubu bölgesi Nagano vilayeti Sakae köyünden 1961 yılında taşınarak kurulan 1964 de tescil edilmiştir. Yapım tarihi 1781 yılıdır. Hem çatı hem de duvarları bitkisel örtü malzemesi ile kaplanmıştır. L tipi bir plana sahip olup, zeminin tamamı toprak örtülüdür.



Resim 7 Yamada Evinde çatı ve duvarlar bitkisel malzeme ile kaplıdır.

Yamashita Evi:

Chubu bölgesi Fukui Vilayeti, Tsuruga şehrinden 1963 yılında taşınarak kurulmuştur. Orijinal yapım tarihi 1885 yılıdır. 102 metrekare yerleşim alanı vardır. 1974 yılında kültürel miras olarak tescil

edilmiştir. Tek ısınma ocaklı, toprak zeminli mutfak hariç diğer odalar ahşap, dış cephe duvarlar toprak sıva, mesken ve ahır aynı binada yer almaktadır.



Resim 8 Yamashita Evinin ahşap duvarı sıvalıdır.

Maruta Evi:

Kansai bölgesi Nara vilayeti Totsugawa köyünde 1823 yılında yapılan ev, 1963 yılında taşınarak Müze içerisinde kurulmuştur. 122 metrekare yerleşim alanlı ev 1974 yılında tescil edilmiştir. Çatı örtüsü tahta ve ağaç kabuğudur. Plan tipi olarak tek ısınma ocaklı, toprak zeminli mutfak hariç diğer odalar ahşap, sıralı oda düzeninde olup ahırı yoktur.



Resim 9 Tamamı ahşap malzeme ile yapılmış Maruta Evinin çatı kaplaması için ağaç

Harada Çay Seremonisi Evi:

19. Yüzyıl sonunda, Kansai bölgesi Osaka Vilayeti, Katano şehrinde kurulan ve 2005 yılında Müze içerisine taşınan bu ev 27,5 metrekare alana sahiptir. Tek ocaklı ve tatami zemin kaplamalı evin çatı örtüsü de bitkisel malzemedir.



Resim 10 Sadece Japon Çay Seremonisi için kullanılan Harada Çay Seremoni Evi.

Amami Oshima Seranderi:

1974 yılında kültürel miras tescili yapılan Amami Oshima seranderi, zeminden yaklaşık 180 cm yüksekliğinde 4 ahşap sütun üzerine kurulmuş, girişi portatif merdiven marifeti ile zeminden olan, yüksek zeminli bir ambardır. Her türlü gıda ve giysinin muhafaza edildiği serander, 1958 yılında Kyushu bölgesi Kagoshima vilayeti Uken köyündeki yerinden alınarak Açık Hava Müzesine yerleştirilmiştir.



Resim 11 Amami Oshimaa seranderi. Serander girişinin yerden yüksekliği 180 cm'dir.

Yoshida Kırsal Kabuki Sahnesi:

Açık Hava müzesi içerisindeki son yapıdır. Shikoku bölgesi Kagawa vilayeti Yoshida köyünden 1963 yılında şimdiki yerine taşınmıştır. 53,4 metrekare büyüklüğündeki sahne müstakil bir bina olması açısından ilginçtir. Kültürel miras tescili 1974 yılında yapılmıştır. Kabuki geleneksel Japon tiyatro türlerinden birisidir.



Resim 12 Yoshida Kirsal Kabuki Sahnesi, kırsal alanda sanata duyulan ilgiyi göstermesi

Değerlendirme ve Sonuç:

ICOMOS kültürel miras kriterlerinden hareketle Japonya Köy Evleri Açık Hava Müzesi'ni değerlendirdiğimizde, özgünlük açısından, binaların planları, yapı teknikleri, malzemeleri, içerisinde ve çevresinde bulundurdukları etnografik unsurlarla hem dünyadaki benzerleri ve hem de müze içerisindeki diğer örneklerle göre özgün oldukları görülmüştür.

Açık Hava Müzesi içerisindeki mimari ürünler hem kendi içerisinde ve hem de bir arada bulunmaları açısından bir bütünlük sağladığı, ziyaretçilere geleneksel bir Japon köyünde olduğu hissini verdiği tespit edilmiştir. Ayrıca Müzenin ilk kurulduğu 1964 yılından bu tarafa büyüyerek geliştiği, sürekliliği sağlamak için gerekli mali kaynakları sağlamak için giriş, etkinlik katılım ücreti ve bağış kabul ettiği tespit edilmiştir.

Açık Hava Müzesinde yer alan mimari ürünler 17-19. yüzyıl arasında kurulmuş eserlerdir. Ancak yine bu mimari ürünlerin tamamı kuruldukları orijinal mekânlarından 1956 yılından itibaren alınarak bu mekâna taşınmış ve yeniden kurulmuşlardır. Japon makamlarınca kültürel miras tescili yapılması da binalar açık hava müzesine taşındıktan sonra olmuştur. Dolayısıyla orijinal mekânlarında ve şartlarında muhafaza edilmemesi, özellikle estetik görünüşü büyük oranda etkileyen çatı stilinde örtü malzemesi olarak kullanılan kamış ve pirinç saplarının çevre şartlarına karşı dayanıksız oluşu ve belirli periyotlarla değiştirilmesi bütüncül bir koruma anlayışı açısından birer eksiklik olarak kabul edilebilir. Ancak bütünü korumak için zaman zaman bu değişiklikleri yapmanın kaçınılmaz olduğu da unutulmamalıdır.

Burada unutulmaması gereken bir diğer nokta da, yukarıda değinildiği üzere Japon kırsal mimari araştırmalarının kurucu babası sayılan Kunio Yanagida ile gençlik yıllarında kendisinden etkilenerek sanat tarihi araştırmalarına başlayan ve daha sonra Japon Merkez Bankası Başkanlığı ile Maliye Bakanlığı yapmış olan Keizo Shibusawa ilişkisinin Japon Köy Evi Açık Hava Müzesinin kuruluşunun zeminini hazırladığı gerçeğidir. Çünkü Shibusawa, İsveç Skansen Açık Hava Müzesinden etkilenerek bu müzeyi kurduştur.

Açık Hava müzesi belgesel değer açısından da önemli veriler sağlamaktadır. Özellikle plan tipleri, kullanılan malzeme, inşaat teknikleri, zemin, duvar, çatı sistemleri, mobilyalar ile dini ve kültürel unsurlar, etnografik araç ve gereçler ilgili yerlerde muhafaza edildiğinden mimari ürünün ait olduğu dönem ve coğrafi bölgenin çevre ve yaşam şartları hakkında belgeler sunmaktadır.

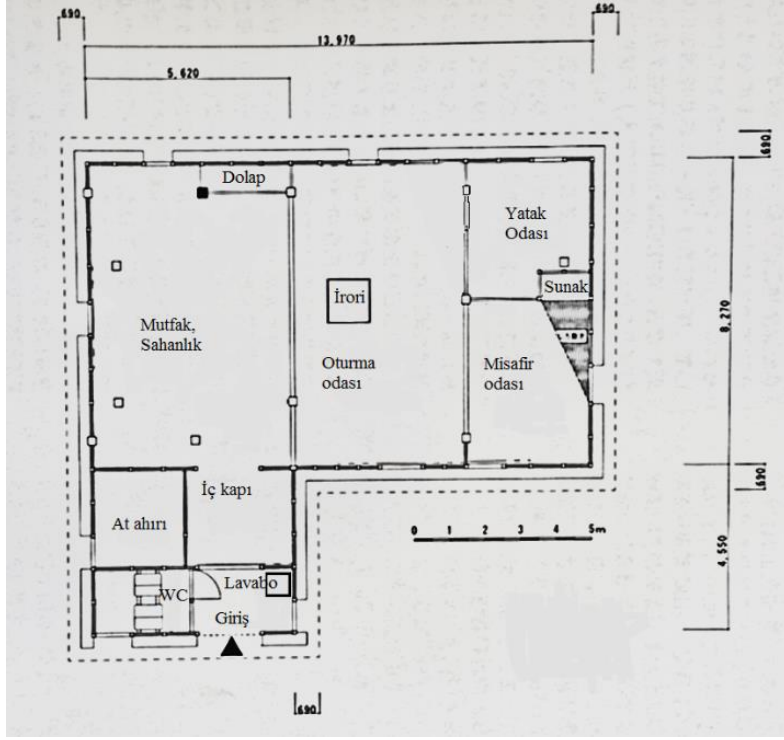


Resim 13 Müzede sergilenen tarım aletlerinden bazıları.



Resim 14 Ovi Evinde sergilenen mutfak aletlerinden bazıları.

Müzedeki mimari ürünlerin planları, tasarım ve süsleme anlayışı sadece yapıldıkları dönem ve coğrafya içerisindeki beğeniye yansıtılmakla kalmayıp, bugün için de beğeni topladığı tespit edilmiştir. Çünkü örneğin o zaman oturma odalarının merkezinde ısınma amaçlı kullanılan ocaklar, bugün Kotatsu adı verilen alttan ısıtılmalı sehpa veya masalara dönüşerek yine oturma odasının merkezinde yer almaktadır. Veya mimari yapının iç ve dış mekânını birbirine bağlayan sürgülü kapılar, verandalar, bugün de Japon mimarisinin vazgeçilmez unsurlarıdır. Bitkisel zemin kaplama malzemesi olan Japon hasır diyebileceğimiz Tatami halen modern Japon evlerinde yoğun olarak kullanılmaktadır.



Resim 15 Yamada Evi Planı, ısıtma ocağı (irori) oturma odasının ortasındadır.



Resim 16 Maruta Evi yatak odası tatami zemini.

Müzedeki yer alan mimari ürünler yapıldıkları dönem ve coğrafyaya göre teknik bilgi ve beceri düzeyini gösterir niteliktedir. Binaların kaplama ve örtü malzemeleri ne olursa olsun taşıyıcı unsurları ahşaptır ve bu durum geleneksel Japon köy evi mimarisinin ortak özelliğidir. Taşıyıcı ve kapsayıcı unsurlar birbiri ile geçme ve bağlama teknikleri ile ilişkilendirilmiş, metal çivi kullanılmamıştır.



Resim 17 Oui Evi ahşap geçme teknikleri



Resim 18 Shiiba Evi çatı iç görünüş bağlama teknikleri

Bu geçme ve bağlama teknikleri, binanın iç ve dışında kullanılan sürgülü kapıların milimetrik dengeleri dönemin marangozluk ustalığının seviyesini yansıtmaktadır. Yine ahşap malzemenin toprak zemin ile temas noktalarında kullanılan temel ve sütun taşları, bacasız ısınma ocağı ve yemek ocaklarından çıkan duman ile bitkisel çatı örtü malzemesinin is ile verniklenerek hem neme hem de haşerata karşı koruma sağlaması, dönemin teknik bilgi, becerilerine ilişkin belgeler sunmaktadır.



Resim 19 Ahşap sütunların toprak zemin ile temas noktalarına sütun taşı yerleştirilmiştir.



Resim 20 Yamashita Evi ısınma ve yemek pişirme ocağının bir arada olduğu örnek.



Resim 21 Isınma ve Yemek pişirme ocaklarından çıkan duman ile islenmiş tavan örtüsü.

Açık Hava müzesinde yer alan mimari ürünlerde kullanılan malzeme ve işçilik tamamen doğal olduğundan, el emeği göz nuru işler olduğundan, fabrikasyon malzeme ve makine eseri olmadığından benzerlik gösterebilir bile hepsi tektir ve dünyada başka örneği yoktur. Şehirleşme ve ekonomik değişim ile birlikte benzerleri gittikçe azaldığından kıymetleri her geçen gün daha da artmaktadır.



Resim 22 Yamashita Evi oturma odasında doğal şekli ile kullanılmış bir kiriş ve ısınma ocağı örneği.

Açık Hava Müzesi, Belediye, özel ve tüzel kişilerin katılımıyla kurulan Zaidan Hojin Osaka fu Bunkazai Senta (Osaka Vilayeti Kültür Varlıkları Merkezi) adlı bir Vakıf tarafından yürütülmektedir. Pazartesi doğal tatil günüdür. Yılbaşı tatili hariç açık olduğu her zaman sabah 09.00-17.00 arası ziyarete açıktır.

Burada bulunan her binanın önünde binanın tarihi, coğrafik ve mimari özellikleri ile ilgili Japonca ve İngilizce açıklama panosu yerleştirilmiştir. Yine iç mekânlarda etnografik malzemeler ve kullanım şekilleri ile ilgili bilgilendirme panoları konulmuştur.

Müzedeki günlük, haftalık veya dönemsel etkinliklerin yoğun olarak gerçekleştirildiği tespit edilmiştir (OCCH, 2022). Bu etkinliklerden bazıları, bu mekânların rehber eşliğinde gezilmesi, doğal köy yaşamı anlatımları, eve ait aletlerin kullanımı, tarihi hikâye anlatımları, okul ziyaretleri, yaşlı-genç-çocuk kuşaklarının birlikte katılabilecekleri kırsal ait etkinliklerdir.

Yabancı ziyaretçilere yönelik İngilizce olarak düzenlenen etkinliklerle beraber müze bir turizm ve hayat boyu eğitim destinasyonudur. Dolayısıyla çağdaş yaşamda aktif olarak yer alması geleceğe de taşınmasının işaretlerini vermektedir.

Dolayısıyla Müze alanında bulunan mimari ürünlerin tamamında yerleşmiş örf ve adetleri, yaşam biçimleri ile dini inanışlarını yansıtan unsurlara yer verildiği tespit edilmiştir. Evlerdeki oturma düzeni, oda planı, yemek pişirme alan ve gereçleri, ibadet mekânlarının o gün de bugün de benzer fonksiyonları üstlendiği görülmüştür.

Sonuç olarak bu makalede, Osaka vilayetinde 1956 yılında kurulan Japonya Köy Evleri Müzesi'nin bileşenleri, idaresi ve faaliyetleri incelenmiş, müze alanı içerisinde yer alan mimari unsurlar koruma ve yeniden değerlendirme açısından değerlendirilmiştir. Bu çerçevede kırsal mimari, kültürel miras ile ilgili ulusal ve uluslararası kavramsal tanımlar incelenmiştir. Japonya'daki köy evi Minka ve açık hava

müzeleri hakkında bilgi verilmiş, kültürel mirasın korunması hakkındaki hukuki çerçeveye de değinilmiştir.

Japon Köy Evleri Açık Hava Müzesi'nde, Japonya'nın farklı yörelerinden koruma tekniklerine uygun şekilde taşınan mimari unsurların aslına uygun olarak yeni yerinde kurulduğu görülmüştür. Kurulum ve çevre düzenlemesinde orijinal mekânın çevre şartlarına saygı gösterildiği, mimari özellik, iç donatı, mobilya ve ev araç gereçlerinde etnografik özelliklerin gözetildiği, mekân içerisi ve dışarısının ilgili kültüre ait her türlü faaliyetin organizasyonuna elverişli durumda muhafaza edildiği tespit edilmiştir. Modern Japon evlerinde görülen oturma düzeni, oda planı, yemek pişirme alan ve gereçleri, ibadet mekânlarının kökenlerinin Minka'ya dayandığı, dolayısıyla yaşam kültürü ve mimari mekânlarda sürdürülebilirliğin sağlanmış olduğu anlaşılmıştır.

Kuzeyden güneye 4 bin km uzunluğundaki Japonya'nın farklı yörelerinden orijinal halleri bozulmadan getirilerek, yine orijinal malzeme ve tekniklerle burada kurulan farklı çatı ve oda planı ile yapı malzeme ve tekniklerine sahip kültürel miras tescili alabilecek kalitedeki minkaları bir arada korumak, değerlendirmek çok önemlidir.

Bu önemli mirasın 1 saatlik bir yolculuk mesafesiyle 15 milyon insan için ulaşılabilir bir konumda olması dikkat çekicidir.

Açık Hava Müzesi kırsal doğal ortamı, şehirde doğup büyüyen insanlara göstermek, toplumsal hafızayı muhafaza etmek, çağdaş yaşam içerisinde geçmiş ile bağ kurarak modern yaşamdaki gelinen seviyeyi göstermek açısından ulusal bilinç ve aidiyet inşasına katkıda bulunmaktadır.



Resim 23 Shiiba Evindeki doğal yaşamı anlatan bir etkinliği dinleyen ziyaretçiler.

Açık Hava Müzesi şehir dokusuna ve hareketliliğine katkıda bulunan bir rekreasyon alanı olma niteliğiyle şehircilik açısından cazibe merkezi yani turizm destinasyonu özelliğine de sahiptir.

Ancak, Açık Hava Müzesi gibi tarihi ve kültürel miras eserlerinin mimari geleneğe uygun olarak bakım ve onarımı, bu işi yapacak ustaların azalması, şehir ortamında gerekli doğal malzemeleri elde etmedeki

zorluklar, bu tür mekânlar oluşturmadan önce, diğer işletme giderleri ile birlikte sürdürülebilirlik konusunu ciddiyle planlamak gerekmektedir. Müzenin girişine yerleştirilen bağış sandığı, web sitesinde özel ve tüzel kişilere yönelik üyelik ve bağış bilgileri koruma ve işletme giderlerinin önemli meblağlara ulaştığını göstermektedir (kyoryoku, 2022).

Burada yer alan mimari eserlerin hepsi orijinal ve tescilli yapılardır. Yani orijinaline benzer taklit bir yapı bulunmamaktadır. Dolayısıyla burada koruma tekniklerine uygun olarak taşınan mimari eserler yeniden müze alanında kurularak hem koruma altına alınmış, şehirlerdeki yeni nesillerin tarih ve kırsal ile bağlarını canlı tutma amacına hizmet ederken rekreasyon alanı olarak da sosyal hareketliliğe katkı sağlamıştır.

Bu eserlerin satın alınması ve şimdiki yerine taşınması özel ve tüzel kişilerin bağışları sayesinde gerçekleşmiştir. Ancak bu eserlerin burada bakım ve onarımı da yine müze giriş ücretleri yanında özel ve tüzel kişilerin bağışları sayesinde mümkün olmaktadır. Dolayısıyla böyle mekânların oluşturulması sırasında mali sürdürülebilirlik konusunun ciddiyle ele alınması ve planlanması gereklidir.

Kaynaklar

Binan Ulusoy, D. (2018). "Tarihi ve Mimari Kültürel Miras Alanlarının Sürdürülebilir Korunması". *Şehir & Toplum* 9: 23-32.

Dedehayır, H. (2010). Yerelden Ulusala Ulusaldan Evrensele Koruma Bilincinin Gelişimi, Çekül Vakfı.

Eres, Z. (2013). "Türkiye'de Geleneksel Kırsal Mimarinin Korunması: Tarihsel Süreç". *Mimari ve Kentsel Koruma*, 457, 469.

Gazi, A., Boduruğlu, E. (2015). İşlev Değişikliğinin Tarihi Yapılar Üzerine Etkileri. *MEGARON* 2015;10(1):57-69.

Güleç, F. E. (2022) *Japonya Halk Mimarisinde Köy Evi (Minka)*. Hassa Mimarlık. İstanbul.

Kashiwa, S. (2001). Minzoku Kenchiku Dai Jiten (Büyük Halk Mimarisi Sözlüğü). *Nihon Minzoku Kenchiku Gakkai Hen (Japon Mimari Konferansı Yayını)*.

Karpuz, H. (1956). Norveç Açık Hava Halk Müzesi. *Türk Etnografya Dergisi*, 115.

Kon, W. (2012), *Nihon no Minka*. Iwanami Bunko, pp. 29-36.

Kyoto Zokei Geijutsu Daigaku (Kyoto Güzel Sanatlar Üniversitesi). Sanat Raporu 489, <http://g.kyoto-art.ac.jp/reports/489/> , 15.11.2019 itibarıyla erişilmiştir.

Locher, M. (2010). *Japanese Architecture*, Tuttle Publishing, pp.21-35.

Muşkara, Ü. (2017). Kırsal Ölçekte Geleneksel Konut Mimarisinin Korunması: Özgünlük. *Selçuk Üniversitesi Edebiyat Fakültesi Dergisi*, (37), 437-448.
<http://sefad.selcuk.edu.tr/sefad/article/view/736/635> 19.11.2019 tarihi itibarıyla erişilmiştir.

Öztekin, S. (2022). Tarihi Yapıların Bir Açık Hava Müzesine Taşınması Örneği: Altınköy Açık Hava Müzesi. Haliç Üniversitesi Fen Bilimleri Dergisi 2022, 5/1: 1-24.

Resmi Gazete 14.02.1983, Dünya Kültürel Ve Doğal Mirasının Korunmasına Dair Sözleşme.

Yenigül, S., & Silav, M. (2019). Ankara Altınköy Açık Hava Müzesi: Kentte Köyü Yaşamak. *İdil Sanat Ve Dil Dergisi*, (56).

Zaidan Houjin Osaka Fu Bunka Zaidan Senta. (2006). Minka No Annai (Minka Rehberi), Osaka.

<http://www.klnet.pref.kanagawa.jp/information/pdf/rekishibunken55/001azumakagami.pdf> 19.11.2019 tarihi itibarıyla erişilmiştir.

<http://www.tsuchiura.org/~liberalarts/kayabuki/minka/nihonlist.html> 19.11.2019 tarihi itibarıyla erişilmiştir.

The League of Historical Cities (LHC) ile ilgili olarak, <https://www.lhc-s.org/about/outline/> 19.09.2022 tarihi itibarıyla erişilmiştir.

Japonya'daki Somut Kültürel Miras Envanteri ile ilgili detaylı bilgi için

http://www.bunka.go.jp/seisaku/bunkazai/shokai/yukei_kenzobutsu/uchiwake.html 19.09.2022 tarihi itibarıyla erişilmiştir.