

DOI: 10.7596/taksad.v2i4.262

Bitlis'te Geleneksel Gej Dokumacılığı¹

Sultan SÖKMEN*, Filiz Nurhan ÖLMEZ**

Öz

Bitlis ve çevresinde keçi ve keçi kılına “gej” adı verilmektedir. Keçi kılından yapılan dokumalara da “gej” denilmektedir. Tarihi çok eskilere dayanan bu dokuma sanatı Bitlis'in kırsal kesimlerinde 25 sene öncesine kadar varlığını devam ettirmiştir. Günümüzde örneklerine sadece arşivlerde rastlanmaktadır. Bu çalışmada, gej dokumacılığının geçmişi, günümüzdeki durumu, gej dokumalarının dokuma tekniği, kullanılan araç ve gereçler, ürünlerin renk ve desen özellikleri incelenmiştir. Gej dokuma tezgâhı, 2 ayak, 2 gücülü, mekikli, çukur tezgâhlardır. Bir mekikli el dokuması olan gej, tiftik keçisinin kılları ile dokunan, mekik sayısına göre kalitesi değişen, kışın sıcak, yazın serin tutmasıyla bilinen, yöreye mahsus bir kumaştır. Yörede bu dokumadan giyilen erkek kıyafetine “şal şapık” adı verilmektedir. Gej, iki renk ya da tek renk dokunmaktadır. Yapılan araştırmalarda Bitlis Etnoğrafya müzesinde ve Bitlis Halk Eğitim Merkezinde gej dokuma örneklerine rastlanmıştır. Gej kumaşını günümüzde dokuyan usta kalmamıştır. Gej dokumacılığı özel sektör ve yerel yönetimlerin desteğiyle Bitlis'te yeniden canlandırılmalı ve tekstil piyasasındaki yerini almalıdır.

Anahtar Kelimeler: Gej, Dokuma tezgâhı, mekikli dokuma, şal-şapık, el sanatı.

¹ Bu makale, Süleyman Demirel Üniversitesi Bilimsel Araştırma Projeleri Koordinasyon Birimi tarafından desteklenen (Bitlis Yöresi El Dokumacılığı - SDÜ BAP Projesi) 3052-D-12 nolu Sanatta Yeterlilik Tez projesinin verilerinden yararlanılarak oluşturulmuştur.

* Öğr.Gör., Bitlis Eren Üniversitesi, Ahlat Meslek Yüksekokulu, El Sanatları Bölümü, 13400 Ahlat, BİTLİS, tel: 5069241533, yurteri_32@hotmail.com

** Doç. Dr., Süleyman Demirel Üniversitesi, Güzel Sanatlar Fakültesi, Geleneksel Türk El Sanatları Bölümü, 32260 İSPARTA, tel: 5337257006, fnozan@hotmail.com

Traditional Gej Weaving in Bitlis

Abstract

The goat and goat hair is called as “gej” around Bitlis, Turkey. The weaving which is made of goat hair is also called as gej. The art of weaving root in ancient times of Bitlis has continued its existence in rural areas until 25 years ago. Today, examples are to be found only in archives. In this study, gej weaving art, its technical characteristics, color and design features, existing sources and models are examined. The gej loom is a kind of pit looms which are bipedal, double-powered and shuttle. Gej, which is a hand-woven with shuttle, is a clothing material with woven by mohair goat hair, varying quality to the number of sit-ups and known for being warm in winter and cool in summer that is exclusive to the region. The men costume woven by that fabric is called as "şal şapık" in this area. Gej has been woven in two-colors or a single color. Patterns of Gej weaving were found in Bitlis Ethnography Museum and Public Education Center. Today, there is no master weaver of Gej fabric. Gej weaving should be revived in Bitlis with the support of the private sector and local governments and take place in the textile market.

Key words: Gej, loom, with shuttle weaving, şal-şapık, handicraft.

1. Giriş

Bitlis, Doğu Anadolu Bölgesi'ne Yukarı Fırat ile Yukarı Murat bölümlerinin sınırı üzerinde bulunan bir ilimizdir. Doğuda Van Gölü ve Van ili güneyde Siirt, batıda Muş kuzeyde de Ağrı illeri ile çevrilmiştir (Şekil 1) (Bitlis İl Yıllığı, 1973: 37).

Bitlis nüfusu, adrese dayalı nüfus sayımı sonuçlarına göre 2012 yılında 337,253 kişi olup, (<http://www.nufusu.com/il/bitlis-nufusu>, [20.01.2013]) yöre halkının geçim kaynağı, tarım ve hayvancılıktır (Çelebi, 1999: 34).

Hayvancılık ve buna bağlı olarak yün ve kıl ipliğın fazlalığı, buna dayalı olan el sanatlarında, özellikle dokumalarda büyük çeşitlilik göstermiştir. Yöre insanı ihtiyacını karşılamak için farklı dokumalar üretmiştir. Gej dokumaları da bunlardan biridir.

Bitlis'te geçmişte yoğun şekilde üretilen günümüzde yalnızca Şırnak'ta az miktarda üretilebilen gejj dokumaları (şal-şapık) yok olmak üzere olan geleneksel dokuma türlerimizden birisidir. Bu makalede gejj dokumacılığının tanıtımı yapılarak, gejj dokumacılığının geçmişı, dokuma tekniğı, renk, desen özellikleri, mevcut kaynaklar, sözlü görüşmeler ve günümüze gelen örnekler incelenerek değerlendirilmiştir.

2. Yöntem

Bu çalışmada alan araştırması yöntemlerinden yararlanılmıştır. 2012 yılında yöreye gidilerek materyal toplanmıştır. Çalışmanın materyalini yörede bulunan gejj dokumaları, dokumada kullanılan araç-gereçler, gejj dokuma fotoğrafları ve konuyla ilgili literatürler oluşturmaktadır.

3. Bulgular

3.1. Gejj Dokumacılığın Tarihçesi

Gejj dokumasının tarihi kesin olarak bilinmemekle birlikte Bitlis Bey'i Şeref Han'ın şal-şapık (gejj) dokumasından yapılmış elbiseli görüntüsü bu sanatın 15. yy'dan önce yörede varlığını göstermektedir (Çelebi, 2002: 40). 19. yy'da aşiret reislerinin kıyafetlerinde de göze çarpar (Şekil 2). Şekil 2'de Bitlis Mutkili aşiret reisi Musa Bey, güç simgesi olan kartal kolları, başında egali, belinde Bitlis kuşağıyla ve gejj kumaşından yapılmış pantolonuyla (şal) dikkat çekicidir (S.Koçer, Sözlü Görüşme, 2012). Geçmişte Bitlis, Muş, Siirt, Şırnak, Hakkari-Şemdinli, Batman-Sason ve Van-Bahçesaray'da üretilen gejj dokuması bölgenin erkek giyiminde elbiselik kumaş olarak kullanılmıştır (Çelebi, 2002: 40). Bitlis'te 2000'li yıllara kadar yörede özellikle kırsal kesimlerde varlığını sürdürmüştür (Şekil 3). (N. Kaplan, Sözlü Görüşme, 2012). Günümüzde Bitlis Halk oyunları kostümü olarak benzerleri kullanılmaktadır (Şekil 4).

3.2. Gejj Dokumacılığında Kullanılan Araçlar

Yörede gejj dokumacılığında, tezgâh, yün tarağı, mekik ve teşı kullanılan başlıca araçlardır.

Gej Dokuma Tezgâhı

Yörede gej, basit mekikli el dokuma (çukur) tezgâhlarında dokunmaktadır. Yöre halkı tarafından kullanılan bu tezgâhlar 2 gücülü, 2 ayaklı ve mekikli çukur tezgâhlardır. Gej dokuma tezgâhı, yere kazılan ve yörede “çal” olarak tabir edilen, ağzı 40-50 cm, derinliği 60-70 cm olan çukur üzerine kurulan, 1.40 cm yüksekliğinde tamamen elde yapılmış ağaç tezgâhtır. Tezgâhın çukur üzerinde kurulmasının nedeni tezgâhın fazla yer kaplamaması, nakli ile kurulmasının kolaylığı ve dokumanın daha sıkı yapılabilmesini sağlaması içindir.

Çukur tezgâhlar şekil bakımından aynen yüksek tezgâhlar gibidir. Yanlı pedallar döşemede açılan bir deliğe oturtulan sandık içerisinde yer almaktadır. Dokumacıda bu sandık şeklindeki çukurun kenarına, döşeme üzerine oturur (Yağan, 1978: 76). Bu tezgâhlar bir çukur ve etrafında ki dört kazıktan oluşmaktadır. Bu kazık dediğimiz direkler tezgâhın çatısını oluşturmaktadırlar. Tefe, düzen ağacı, tarak, dem, marmar, selmin, makaralar gibi asıl unsurlar düzeni tamamlarlar. Aşağı marmar, yukarı marmar, selmin, takka, dem, tarak, ayakçaklar, elcik, tefe, çımbar, mekik gibi düzenekler el tezgâhının temel parçalarıdır (Keskin vd., 2010:3) (Şekil 5).

Teşi

Yün veya pamuğun eğilerek sarıldığı, ucu çengelli yarım küre şeklindeki gövde ve ince uzun sap olmak üzere iki kısımdan oluşan iplik büküm aletidir (Şekil 6). Çeşitli yörelerde iğ, ağırşak, öreke olarak da bilinmektedir (Karakelle, 2012: 93).

Mekik

Mekik, içine masura takılan ve atkıyı ağızlık içinden geçirmek için kullanılan araçtır (Şekil 7) (Soysaldı, 2009: 21).

Yün Tarağı

Kemik saplı ve demir dişli bir alettir (Deniz, 2000: 70-71). Kalın bir tahtanın ortasına veya uç tarafına, kısa kenarlarına paralel olarak çakılmış iki sıra, ucu sivri çelikten yapılmış çubuklardan meydana gelmiştir (Şekil 8) (Yandımata, 1984:423).

3.3. Gej Dokumacılığı

Dokuma Tekniđi

Bir mekikli el dokuması olan "gej tiftik keisinin kılları ile dokunan, mekik sayısına gre kalitesi deđiřen, kışın sıcak, yazın serin tutmasıyla zellik gsteren, yreye mahsus bir kumařtır (elebi, 1999:184). Yrede bu dokumadan giyilen erkek kıyafetine “řal řapik” adı verilmektedir (řekil 9). řal řalvara verilen isim olup, řapik řalın stne giyilen bir dıř giyim elemanıdır (H. Karabulut, Szl Grřme, 2012).

Tiftik keisinden elde edilen kıllar yıkanıp kurutulduktan sonra “řek” olarak adlandırılan yn taraklarda taranır. Teři ile olduka ince bir řekilde tek kat olarak eđrilen ipler, dolap (serbist) denilen tahta sargılarla iki veya c kat halinde bklr ve ile tabir edilen yumaklar haline getirilir (řekil 5) (elebi, 2002: 40).

Dokuma iin yrede hazır hale gelen gej ipliđi, mekikli el dokuma tezgâhlarında dokunmaya bařlamadan nce tezgâhın yere sabitlenmesi gerekir. Bu tezgâhları ayakta tutan yan direkler yere akılmaktadır. Ayakların bulunduđu yer al denilen ukur ierisine yerleřtirilir. Yere akılan direklerle dokuma sırasında meydana gelebilecek olan sarsıntının azaltılması ve mekân kazanma amalanmıřtır. Gergi ubuklarında 7-8 m. yi bulan iplikler ozgye hazır hale getirildikten sonra, "gc" ismi verilen erevelerin boncukları arasından bir ndeki, bir arkadaki ereveden tek tek geirilerek “tahař” iřlemi gerekleřtirilir. Bu tipteki tahař iřlemi “bezayađı” adı verilen 1'e1 (1/1) llerindeki dz dokuma iin uygun olan bir tekniktir. “Gej”de bezayađı dokusu kullanıldıđı iin rapor ve armr aynıdır (elik, 2006:343).

Gej kumařı 30 cm eninde 6 ve 7 m. boyunda 2 para halinde dokunur. Bir takım olarak iki para halinde dokunan gej kumařının 7 metrelik blmyle yrede “řal” olarak tabir edilen bol paalı alt giyim, 6 metrelik blmyle “řapik” olarak tabir edilen yakasız ve dđmesiz uzun kollu st giyim yapılır. Dokunan kumař tezgâhtan alınır ve kumařta kopuk iplik, dđm, apak varsa keskin bir bıak veya makasla temizlenir (elebi, 2002: 41). Temizlenen kumař ılık suda yıkanarak zerindeki iriřten temizlenir. iriřten temizlenen kumař, kk boya ile boyanır ve 30 cm uzunluđunda, 10 cm eninde 2 elik levhaya gerdirilerek sarılır. Levhalara sarılan kumař ateřte kaynamakta olan suda 30 dakika kaynatılır. Kaynatma iřlemi tamamlandıktan sonra “ko” denilen preste preslenir. 24 saat preste tutulan kumař elik

levhalardan alınarak top haline getirilir ve havanın sıcaklığına göre 8 saat ile 18 saat arasında iki kalın tahtanın arasına konularak ütülenir. Ütüsünü tutan kumaş artık dikime hazır olarak terziye teslim edilir (Çelik, 2006: 343).

Renk, Motif ve Desen Özellikleri

Gej için kullanılan ipliğin rengi keçi kılının doğal renkleri olan "siyah, beyaz, gri, kahverengi ve açık kahverengi"dir. Bu renklerin yanı sıra bitkisel boyalardan da farklı renkler elde edilmektedir.

Gej kumaşına verilen çubuk şeklindeki efektler dikine çözgü iplikleri tarafından sağlanmaktadır. Bu efektlerin renk ve sıra sayıları çözgü ipliğinin hazırlanması aşamasında ayarlanmaktadır. Dokumada atkı ipi kullanılarak herhangi bir motif veya efekt verilmemektedir. Gej'de kullanılan renk sayısı ikiyi aşmamaktadır. Bu kumaş çift renk dokunduğu gibi sade-tek renk de dokunabilmektedir. Ayrıca, Gej'in hammaddesi olan tiftiğin arasına büküm sırasında farklı renkte boyanmış kalın kıllar karıştırılarak çözgü iplikleri hazırlanmaktadır. Bu tipteki iplikler kumaş yüzeyinde 'kırçıl' etkisi vermektedir (Şekil 4, Şekil 5) (Çelik, 2006: 342).

Dokuma Örnekleri

Yapılan araştırmalarda Bitlis Etnoğrafya müzesinde ve Bitlis Halk eğitim Merkezinde gej dokuma örneklerine rastlanmıştır. Bitlis Halk Eğitim Merkezinde, 1990 yılında Mutki Halk Eğitim Merkezinde dokutulan şal ve şapık olmak üzere 2 adet dokuma örneği mevcuttur. 2 dokumanın da deseni aynı olup, gri ve beyaz renkli boylamasına ince şeritler halindedir. Ceketin kol uçlarına kırmızı astar geçirilmiş ve kolları kıvrılmıştır (Şekil 11, 12).

4. Sonuç ve Öneriler

Sonuç olarak sanayi ve teknolojinin gelişmesiyle kültürel değerlerimizin yok olmaya başladığı bu dönemde Gej dokumacılığı da bundan nasibini almıştır. Diğer dokumalarda olduğu gibi Gej dokumasının da yoğun emek sarf ederek, az miktarda üretilebilmesi ve maliyetinin yüksekliği nedeniyle geri planda kalmıştır. Günümüzde Bitlis'te hal oyunları kostümü olarak kullanılan gej, Şırnak ve Siirt Eruh'ta çeşitli projelerle canlandırılmaya çalışılmaktadır.

Yaptığımız araştırmalarda son 25 yıla kadar Bitlis yöresinde halkın kendi giyim ihtiyacını karşılamak amacıyla hemen hemen her evde dokunan gej kumaşını günümüzde dokuyan usta kalmamıştır. Geçmiş yıllarda Bitlis Kültür Müdürlüğü ve Halk eğitim merkezlerinde çeşitli projelerle gej dokumacılığı canlandırılmaya çalışılmışsa da fazla başarılı olunamamıştır.

Günümüzde Halkın organik ürünler kullanmaya yöneldiği bir gerçektir. Yazın serin kışın ise sıcak tutma özelliğine sahip ve bir ömürlük olarak nitelendirilen, Gej dokumacılığı yerel yönetimlerinde desteğiyle Bitlis'te de yeniden canlandırılmalı, hatta daha da ileriye götürülerek tekstil piyasasındaki yerini almalıdır.

Kaynakça

Anonim, (t.y.). Halk Oyunlarımız ve Giysilerimiz, T.C. Başbakanlık Gençlik ve Spor Genel Müdürlüğü Gençlik Hizmetleri Dairesi Başkanlığı.

Bitlis Haritası, (<http://www.uyduharita.org/bitlis-haritasi-resimleri>, [10.05.2013]).

Çelebi, Cesim (1999). Vadideki Güzel Şehir Bitlis, Bitlis Eğitim ve Tanıtma Vakfı Yayınları: 2, Ankara.

Çelebi, Cesim (2001). Yok Olmaya Yüz Tutmuş Bir El Sanatı: Şal-Şapık (Gej) Dokuma, Gap Çerçevesinde Halk Kültürü Sempozyumu Bildirileri, 12-13 Ekim 2001, T.C. Kültür Bakanlığı, Ankara, s.39-42.

ÇELİK, Adem (2006), “Bitlis Yöresi El Dokumalarında “Gej”in Tanıtımı”, I. Van Gölü Havzası Sempozyumu, Van, s.341-346.

Deniz, Bekir (2000). Türk Dünyasında Halı ve Düz Dokuma Yaygıları, Atatürk Kültür Merkezi Yayını 215, Ankara.

Karakelle, Ayşegül (2012). “Erzurum’un Kültürel Mirası (Ehram)”, Batman Üniversitesi Yaşam Bilimleri Dergisi, C.1, S.1, s.87-103, <http://www.yasambilimleridergisi.com/makale/pdf/1356125352.pdf>, (25.04.2013).

Keskin, Nuray; Gündoğan, Melek Arpacı ve Öztürk, Özcan (2013). Buldan Dokumacılığının Tarihsel Süreç İçerisinde Ülkemizdeki Yeri, http://www.kmyo.duzce.edu.tr/kmyo/myos/pdf/MYO_OS_3007.pdf, (25.04.2013).

Soysaldı, Aysen (2009). Düz Dokuma Teknikleri ve Teknik Desen Çizimleri. Atatürk Kültür Merkezi Yayınları 379, Ankara.

Şaşmaz, Musa (2004). Kürt Musa Bey Olayı (1883-1890) Kitabevi yayınları, İstanbul.

Tiyenşan, Nejla Eken (2005). Bitlis Folkloru ve Örnekleri, Bitlis Eğitim ve Tanıtma Vakfı Yayınları:3, Ankara.

Yağan, Şahin (1978). Türk El Dokumacılığı, Türkiye İş Bankası Kültür Yayınları, İstanbul.

Yandımata, Figen (1984). “Halı Teknolojisi”, I. Ulusal El Sanatları Sempozyumu, İzmir, s.422-440.

Fotoğraf Çekimleri

Sökmen, Sultan (2012). Bitlis İlinde yapılan görüşmelerde çekilen fotoğraflar.

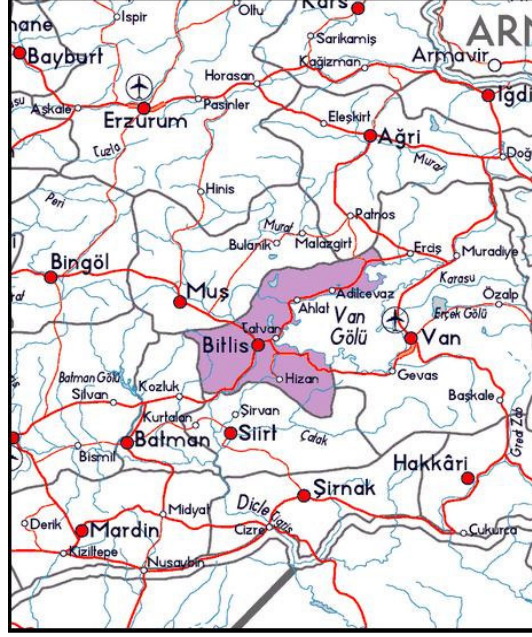
Kaynak Kişiler

Kaplan, Nurettin. “Bitlis Yöresi Gej Dokumaları” konulu görüşme, Hizan, (17 Mayıs 2012).

Koçer, Selehattin. “Bitlis Yöresi Gej Dokumaları” konulu görüşme, Bitlis, (20 Haziran 2012).

Karabulut, Halit. “Bitlis Yöresi Gej Dokumaları” konulu görüşme, Hizan, (12 Nisan 2012).

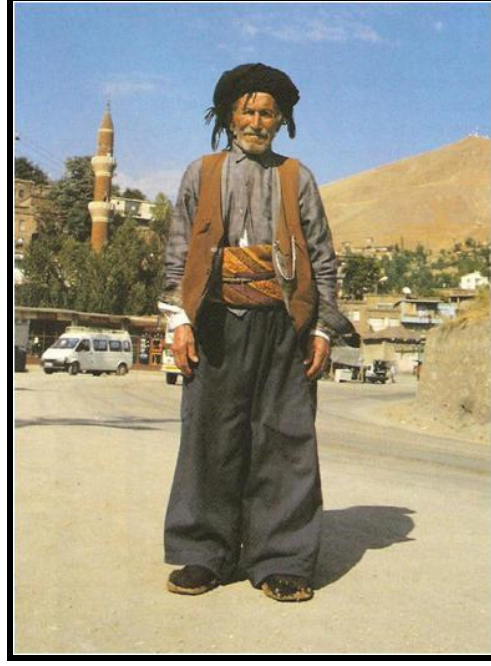
ŞEKİLLER



Şekil 1. Bitlis Haritası
(<http://www.uyduharita.org/bitlis-haritasi-resimleri>, [10.05.2013])



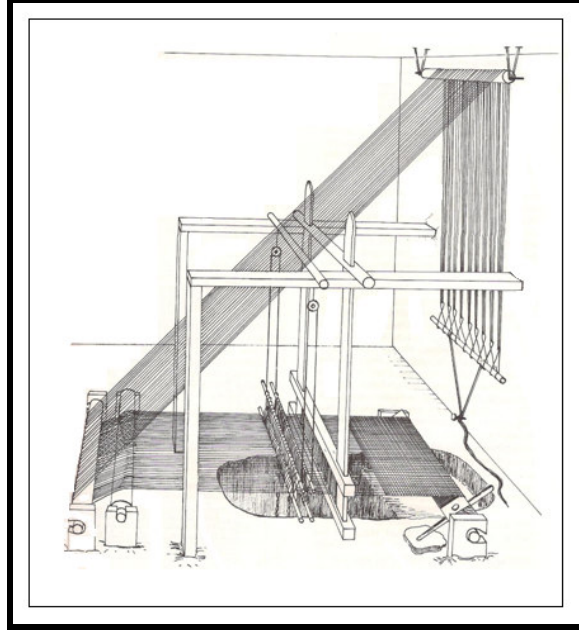
Şekil 2. Bitlis Mutki'li Aşiret Reisi Musa Bey (Şaşmaz, 2004)



Şekil 3. Bitlis'te yöresel kıyafet (Çelebi, 1999:179)



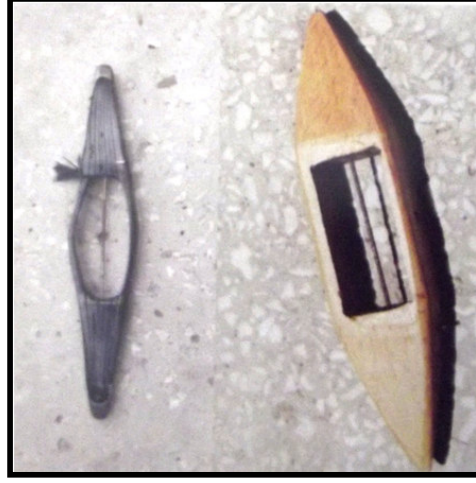
Şekil 4. Bitlis Halk Oyunları Kadın ve Erkek Kostümleri (Anonim, ty.:13)



Şekil 5. Çukur Tezgâhın çizimi (Yağan, 1978:194)



Şekil 6. Teşi, Bitlis, Ahlat (Sökmen, 2012)



Şekil 7. Ahşap ve kemikten yapılmış mekikler (Çelik, 2006:345)



Şekil 8. Yün Tarağı, Bitlis, Ahlat (Sökmen, 2012)



Şekil 9. Gej dokuma kumaşından yapılmış şal ve şapık örnekleri (Çelebi, 1999:179)



Şekil 10. Bitlis yöresine özgü kıyafet (Tiyenşan, 2005:115).



Şekil 11. Şapık örneđi, Bitlis Halk Eđitim merkezi (Sökmen, 2012)



Şekil 12. Şal örneđi, Bitlis Halk Eđitim merkezi (Sökmen, 2012)