

**DOI: 10.7596/taksad.v8i3.1658**

**Citation:** Işıkoğlu, B. O. (2019). İskandinav Mimarlığında Estetik: Plastik ve Anlamsal Biçim Analizi. *Journal of History Culture and Art Research*, 8(3), 465-479. doi:<http://dx.doi.org/10.7596/taksad.v8i3.1658>

## **İskandinav Mimarlığında Estetik: Plastik ve Anlamsal Biçim Analizi**

### **Aesthetic in Scandinavian Architecture: Analysis of Plastic and Semantic Form**

**Beyza Onur Işıkoğlu<sup>1</sup>**

#### **ABSTRACT**

The concept of aesthetics is a relative concept which has a wide area in its subject and can vary according to society and time. The concept of aesthetics in architecture reflects the objective and semantic structure of architecture. This concept is also important for establishing a judicial system. In other words, it is a value system that determines format and content. Aesthetic criteria, when adopted by society, constitute a common taste and an understanding of art. This concept, which is also defined as social taste, also expresses a cultural value and the architectural aesthetic understanding of each society is shaped according to various factors and gains meaning. In this context, the concept and understanding of aesthetics are discussed through examples of Scandinavian architecture. For this reason, firstly the general character and social structure of the Scandinavian countries are introduced and traditional-modern architectural styles of these countries are discussed. Then, the plastic form analysis of Scandinavian aesthetics (mass-space effect, color, use of light, contrast effect, measure, scale and ratio, rhythm) and semantic form analysis (use of metaphors, social symbols and codes in architecture) were examined. Thus, the factors that create data for the aesthetics of Scandinavian architecture were determined and which formal and semantic factors were used in the aesthetic understanding adopted in Scandinavian architecture were determined.

**Keywords:** Aesthetic, Scandinavian, Architecture, Plastic form, Semantic form.

---

<sup>1</sup> Dr. Öğr. Üyesi, Karabük Üniversitesi, Mimarlık Fakültesi, Mimarlık Bölümü, Karabük, Türkiye.  
E-mail: beyzaonurr@gmail.com

## Öz

Estetik kavramı, konusu itibariyle geniş bir alana sahip, toplumdaki topluma ve zamana göre değişebilen göreceli bir kavramdır. Mimarlıkta estetik kavramı ise, mimarlığın nesnel ve anlamsal yapısını yansıtmaktadır. Bu kavram, bir yargı sistemi oluşturması bakımından da önemlidir. Bir başka deyişle mimarlıkta estetik, biçim ve içeriği belirleyen bir değer sistemidir. Estetik kriterler, toplum tarafından benimsendiği zaman ortak bir zevki ve sanat anlayışını oluşturmaktadır. Toplumsal beğeni olarak da tanımlanan bu kavram, kültürel bir değeri de ifade etmektedir ve her toplumun mimari estetik anlayışı, çeşitli faktörlere göre biçimlenmekte ve anlam kazanmaktadır. Bu bağlamda çalışmada, estetik kavramı ve anlayışı İskandinav mimarisi örnekleri üzerinden tartışılmaktadır. Bu nedenle öncelikle İskandinav ülkelerinin genel karakteri, toplumsal yapısı tanıtılmış ve bu ülkelerin geleneksel-modern mimarlık üslupları ele alınmıştır. Daha sonra, İskandinav mimarlığı estetiğinin plastik biçim analizi (kütlesel doluluk-boşluk etkisi, renk, ışığın kullanımı, kontrast etkisi, ölçü, ölçek ve oran, ritim) ve anlamsal biçim analizi (mimaride metaforların, toplumsal simge ve kodların kullanımı) irdelenmiştir. Böylece İskandinav mimarisi estetiğine veri oluşturan faktörler saptanmıştır ve İskandinav mimarlığında benimsenmiş olan estetik anlayışında, hangi biçimsel ve anlamsal faktörlerin kullanıldığı belirlenmiştir.

**Anahtar Kelimeler:** Estetik, İskandinav, mimarlık, Plastik biçim, Anlamsal biçim.

## GİRİŞ

Mimarlıkta estetik kavramı, biçim ve içeriği belirleyen bir değer sistemidir. Bu kavram, gündelik hayat içindeki etkin rolü nedeniyle bir değer sistemi oluşturması açısından da önemlidir. Bunun yanında, estetik anlayışı zaman içinde dönüşebilir ve bir toplumdaki diğerine farklılık gösterebilir. Tasarımcı özne, biçimi oluştururken çoğunlukla içinde olduğu kültürün estetik anlayışı etkisindedir. Bu nedenle, bir toplumun ürettiği ürünlerde benzer estetik anlayışı ve ortak öğeleri görmek olasıdır. Bu noktadan hareketle, estetik ve mimarlık alanı ilişkisinin belirlenmesi faydalıdır.

Bu çalışmada, genel anlamda estetik kavramına yer verilmekte, estetik olgusunun toplumsal yaşamdaki yeri irdelenmekte ve estetiğin mimarlıktaki yerine değinilerek mimarlıkta estetik olgusunu belirleyen faktörler ele alınmaktadır. Böylece çalışmanın kapsamını oluşturan İskandinav mimarlığında estetik olgusu irdelenerek, bu estetik anlayışının nesnel (plastik) ve anlamsal açılımının yapılması amaçlanmaktadır. Çalışmada ayrıca estetik kavramının anlamı ve içeriği, İskandinav geleneksel-modern mimarlık örnekleri üzerinden tartışılmaktadır. Bu nedenle, araştırmada öncelikle İskandinav ülkelerinin sosyo-kültürel, ekonomik yapısına yer verilerek genel toplumsal yapı tanıtılmakta ve geleneksel-modern mimarlık üslubu kısaca aktarılmaktadır. Daha sonra estetik bilimi üzerine temellenen kavramlar ortaya koyularak; plastik biçim kriterleri (kütlesel doluluk –boşluk etkisi, ölçek-oran, ritmin kullanımı malzeme, ışığın kullanımı) ve anlamsal biçim kriterleri (kültür, inanış, metaforlar, mitler vs.) irdelenmektedir. Bu anlamda, 20. yüzyıl öncesinde geleneksel İskandinav konutları, kilise yapıları,

İskandinav köklerini oluşturan Viking üretimleri, 20. Yüzyıl modern İskandinav mimarisine örnek teşkil edecek olan bazı yapı tipleri ele alınarak, İskandinav mimarisi estetiğine girdi oluşturan etkenler ortaya çıkarılmaktadır.

### **ESTETİK KAVRAMI VE TOPLUMSAL YAŞAMLA İLİŞKİSİ**

Duymak, algılamak sözcüklerinden türeyen estetik kavramı için tek bir tanım yapmak güçtür. Yetkin (1972) estetiğin ancak; estetik özne, estetik nesne, estetik değer ve estetik yargı bileşenleri arasındaki ilişkilerle incelenebileceğini ifade etmektedir. Estetiğin bütün anlamlarını kapsayan net bir tanımının yapılmasının zor olduğunu belirten Doğan da (1975), estetiğin kimi zaman felsefenin bir dalı kimi zaman da felsefeden ayrılan bir bilim dalı olarak bugüne kadar geldiğini belirtmektedir. Ayrıca estetik biliminin psikoloji ve sosyoloji bilimlerinin etkisini taşıdığına yönelik görüşler de vardır (Susmuş, 1999).

İnsanın bir toplum içinde yaşaması, o toplumun kültürüne ve tarihselliğine katılmasını gerektirir. Yaşanılan toplumsal alanın niteliği, yaşam biçimlerini ve değerlerini de değişikliğe uğratmaktadır. Bu bağlamda özellikle sanat değerleri yaşam biçimlerinin özünü oluşturmaktadır (Timuçin, 2000). Bunun yanında insanın sosyalleşmesiyle, doğa üzerinde yarattığı “kültür varlığı”, insanın yaratıcı gücüyle bir diğer doğa yarattığının göstergesidir (Tunalı, 1998). Estetik duyum da sosyal yaşamın bir ürünü olarak görülebilir. Bu durum kişiden kişiye değişkenlik gösterse de her toplumun ortak bir beğenisi vardır ve estetik ürün genellikle ait olduğu toplumun ortak değer yargılarına uygun bir estetik yargısı içinde değerlendirilmektedir (Becerik, 2001).

### **MİMARLIKTA ESTETİĞİN YERİ**

Mimarlığı sanat haline getiren şey, fiziksel gereksinimlerin karşılanması ötesindeki biçimsel gerekliliklerdir. Modern mimarlık anlayışında biçimlendirmenin işleve dayandırılması eğilimleri bile gerçekte biçimlendirmeye yeni bir estetik gerekçe aranması sonucunda ortaya çıkmıştır. Scruton da, işlevçiler için “estetiği yadsımadılar, işlevi bir estetik araç olarak kullandılar” demektedir (Scruton, 1978).

Vitruvius’a göre sanatçı yapıyı güzelleştirir (Vitruvius, 2005). Benzer bir görüşle, Collingwood’a göre, yalnızca bir işlev doğrultusunda tasarlanan nesne bir zanaat ürünüdür. Bir nesnenin sanat ürünü sayılabilmesi için işlevinden öte sahip olması gereken değerlere ihtiyacı vardır. Yapı, sadece kullanım gereklerine cevap veriyorsa, mimarlık sanat sayılmaz (Collingwood, 1938). Dolayısıyla bir yapıya sanat eseri niteliğini kazandıran şey, genellikle toplumun estetik anlayışı, güzellik anlayışı denilen yargı olmaktadır. Fakat bu estetik değer yargıları toplumdan topluma değişebilen niteliklere sahip olabilmektedir. Yapının güzel olması, bir yandan ihtiyacı karşılarken öte yandan dış biçimlenmeyi, boşlukları, rengi, ışığı, yüzeylerin dokusu ve ölçüleriyle de insan beğenisini tatmin etmesi anlamına gelir. Çoğu zaman bu beğeni, toplumsal olan simgesel ve sembolik değerleri de belirler. Bu geniş kapsamlı güzellik kavramını içeren ihtiyaç, ancak toplumun kültürü içinde bir anlam taşır (Kuban, 1973). Böylece denilebilir ki, estetik olgusu sanat ve mimari arasındaki bağlantıları kurar. Estetik olgusu bu kapsamıyla, mimarlığın formel niteliklerini belirler (Şentürer, 1990). Estetik kriterlerin yerleşimi ise toplum tarafından kabul edilmesi gereken bir süreci içermektedir. Tasarımda kullanılan öğelerin ilişkileri bir toplum tarafından bir zaman dilimi içinde benimsendiğinde o toplumun genel estetik

kriterleri oluşmuş olur. Bu bağlamda, bazı faktörler mimarlığın biçim dilini oluşturmaktadır. Mimarlık tarihi boyunca bu faktörlere bakış açısı ve kullanımları zaman içinde değişime uğrayabilmiş ve sonuç olarak farklı estetik kriterler oluşmuştur. Değerlendirmenin toplum ya da zamana bağlı olarak değişmesi nesnenin içeriğine de farklı anlamlar katabilmektedir (Becerik, 2001).

### **MİMARLIKTA ESTETİK: BİÇİM-ANLAM (ÖZ) İLİŞKİSİ**

Estetik yaşantının oluşabilmesi için sanat ürünü ile aktarılmak istenen düşüncenin (anlam, öz) ve ifade aracının (biçim) özneye aktarılması gerekir. Öz, biçim aracılığıyla aktarılmaktadır. Aktarılan öz, özne tarafından duyumsandığında, estetik yaşantı gerçekleşmiş olur (Becerik, 2001). Bir şeyin temelini oluşturan öz, bir varlığın doğasını da oluşturur. Bir şeyin kendine özgünlüğünü sağlayan doğası, onun varoluş nedenidir. Estetiğin temel konularından olan biçim ise yapıta sanat değeri yükleyen yapısal özellikleri karşılar (Bozkurt, 2000). Bu noktada biçim-anlam (öz) ilişkisi Hegel'e göre birbirine eşdeğer olmalıdır. Öz biçimi doğurur ancak biçim de öz üzerinde etkindir (Hegel, 1982).

Plehanov, öze öncelik tanımaktadır, estetik değerleri öзде aramaktadır ve Hegel gibi, biçim-anlam (öz) değerinin dengede olduğu durumda sanatın üst noktada olduğunu ifade etmektedir (Sahakian, 1997). Ziss de (1984), biçimin anlama uyum sağladığı oranda sanat yapıtının anlaşılır olacağını ifade eder. Biçimi belirleyen özdür ve önemli olan konunun "nasıl" sunulduğudur. Kagan (1993)'a göre, biçimi duyumsayan birey, biçim-anlam arasındaki ilişkiyi anlayabilmelidir. Önce biçimin kavranması, değerlendirilmesi ve biçimin bilincine varılması önemlidir. Estetik kavramını, estetiğin toplumsal alan ve mimarlık alanındaki yerini ve biçim-anlam tartışmalarını ele alan tüm bu teorik zeminden hareketle, çalışmanın ana eksenini oluşturan mimarlıkta estetik olgusu, İskandinav mimarlığı üzerinden irdelenecektir. Dolayısıyla ilk olarak İskandinav toplumsal yapısını, yaşamını, ortak özelliklerini ve geleneksel-modern mimariyi belirleyen etkenleri incelemek yararlı olacaktır.

### **İSKANDİNAV TOPLUMU; SOSYAL, KÜLTÜREL ve EKONOMİK YAPISI**

İskandinav ülkeleri, geçmişten buyana ortak kültürel, dilsel ve dinsel (Norse Mitolojisi) ortamı paylaşmışlardır. Ortak gelenek, norm ve din anlayışına sahiptirler ve benzer iklimleri vardır. Norveç, İsveç, Finlandiya, Danimarka ve İzlanda'yı içine alan coğrafyaya isim olan "Nordik ülkeleri" veya "İskandinavya bölgesi" terimleri politik anlamıyla ilk olarak 19. yüzyılın başlarında kullanılmaya başlanmıştır. Bu ülkeler arasındaki coğrafi yakınlaşma, İskandinav ülkeleri arasında her seviyede işbirliğini öngören siyasi ve kültürel akıma ilham olmuştur. İskandinavizm adı verilen bu hareket, ortak Nordik mitolojisi ve diline dayanan tek ulus, ortak bir tarih ve kültürel miras fikrini savunmaktadır. Geleneksel İskandinav el sanatlarında da sade Nordik köy yaşantısı, onun renkleri, çeşitliliği ve öz değerleri bulabilmektedir. İskandinavya'ya ait özellikler genel olarak; sadelik, temiz çizgiler, uyum ve doğaya bağlılık olarak sıralanabilmektedir. Doğaya duyulan sevgi ve saygı, İskandinav ruhunun ve geleneksel ve modern toplum anlayışının anahtar kavramlarıdır. İklimin bu ülkeler üzerindeki etkisi büyüktür. Yaşam alanları, giyim tarzları, şehircilik anlayışları, mimarlık ve tasarım anlayışları, kullandıkları malzemelerde buldukları coğrafyanın büyük ölçüde etkisi görülmektedir. Ayrıca bu toplumlarda kullanılan "hygge" kavramından da bahsetmek gerekir; hygge, "sessizlik, sakinlik ve küçük, sade şeylerden zevk alma" anlamına gelir. Bu kavram tüm İskandinav ülkeleri için ortaktır. Kültürlerinde, eski dönemlerden beri var olan bu kavram, yaşamlarındaki her alanda yer bulmuştur (Otyam, 2012).

## İSKANDİNAVYA' NIN GELENEKSEL ve MODERN MİMARLIK ÜSLUBU

İskandinav ülkeleri, Buzul Çağ, Bronz Çağ, Germen Çağları ve Viking dönemlerinden beri zanaat ve arkeolojik objelere karşı ilgili olmuşlardır. Bu dönemlerde, hayvan formlarını dinamik bir geometri ile tasarlama anlayışı geliştirmişlerdir. Dolayısıyla doğa ile iç içe olma durumu ve bu durumla ilişkili olarak gelişen tasarım anlayışı Viking dönemlerinden beri karşımıza çıkmaktadır. İskandinavya'da doğa, burada yaşayanların hayatında önemli izler bırakmıştır. Vikingler zamanında yapılan çok sayıda blok yapılar, orman kiliseleri, tamamıyla ahşaptan yapılmış büyük şehirler günümüze kadar ulaşabilmiştir. Geleneksel İskandinav mimarisi genellikle ahşap, renk kullanımının yaygın olduğu, doğayla bütünleşik bir çizgide yer almıştır. Geleneksel İskandinav evlerine bakıldığında küçük ölçekli, küçük pencere, küçük odalı, alçak tavanlı, dik çatılı, hasır/çim çatı kullanımının yaygın olduğunu görebiliriz. Yıl içinde bol yağış alan bu ülkelerde geleneksel evlerin çatıları da buna uygun olarak dik açılı olarak inşa edilmişlerdir. Dolayısıyla işlevsel gereksinimlerin, yerel malzeme kullanımının mimariyi şekillendirdiğini söylemek mümkündür. Çim çatı geleneği, yapıyı kışın soğuktan, yazın sıcaktan izole ettiği için tercih edilen bir yapı sistemine haline gelmiştir. 20. yüzyıla kadar İskandinav ülkeleri yöresel yapı geleneklerine, bölge ve iklim koşullarına göre bina inşa etmişlerdir ve mevcut yerel malzeme kullanımına özen göstermişlerdir. Geleneksel İskandinav evi plan şemasında zemin katta servis ve sosyal alanı birbirinden ayrılmaktadır. Kullanılan form, işlevleri ayırıştırma amaçlıdır. Genel olarak doğal malzeme kullanımı yaygındır. Yüzeylerde ahşap malzeme uygulaması İskandinav ülkelerinde görülen en belirgin uygulamadır. Zeminde kullanılan taş döşemeler de doğal dokuları ile kullanılmıştır. Ayrıca kullanılan ahşap kaplamalar ve taş döşemeler üzerlerinde yer alan alanları ayırmak içinde kullanılmışlardır. Başka bir deyişle, malzeme farkı ile mekân tanımlanmıştır (URL1).

Geleneksel formların yaratıcı bir şekilde kullanılması İskandinavya'da yeni mimarlık anlayışını doğurmuştur. Modern tasarım anlayışı; metal, cam, seramik ve ahşabın birlikte ve en sade biçimde kullanılmasını öngörmektedir. Malzemenin en saf haliyle kullanımı, İskandinav stiline belirgin bir özelliğidir. Modern İskandinavya üslubuna baktığımızda, ince ve zarif hatlı, büyük pencerelerin ve cam duvarların kullanıldığı, mimaride neredeyse hiçbir süsün olmadığı, tuğla ve betonarme detaylardan faydalanılan bir stil görülmektedir (Şekil 1). İskandinav ülkelerinin 60'larda başlayan bu hızlı gelişim süreci aslında çok iyi bir teknik altyapıya ve sanayileşmeye dayanmaktadır (URL 1).



Şekil 1. Geleneksel ve modern İskandinav mimarlığı (URL 1)

## İSKANDİNAV MİMARLIĞINDA ESTETİĞİN BİÇİMSEL ANALİZİ

Mimarlık tarihi boyunca farklı biçimler üretmek amaçlansa da, doluluk-boşluk, ölçek-oran, renk, doku, ritim, denge, ışık-gölge gibi olgular estetik başarıyı olumlayan geleneksel araçlar olarak kabul

görmüştür. Bu yüzden, “güzel” diye nitelendirdiğimiz bir obje bu tür biçimsel özelliklere sahiptir ve bu biçimsel nitelikler matematiksel ilkelere dayanmaktadır (Tunalı, 1998). Bu noktadan hareketle, çalışma kapsamını oluşturan İskandinav mimarisi estetiğinin biçimsel analizini yapabilmek için; doluluk-boşluk, ölçek-oran, ritim, kontrast, ışık-gölge kullanımı gibi ilkeler İskandinav mimarlık örnekleri üzerinden incelenecektir.

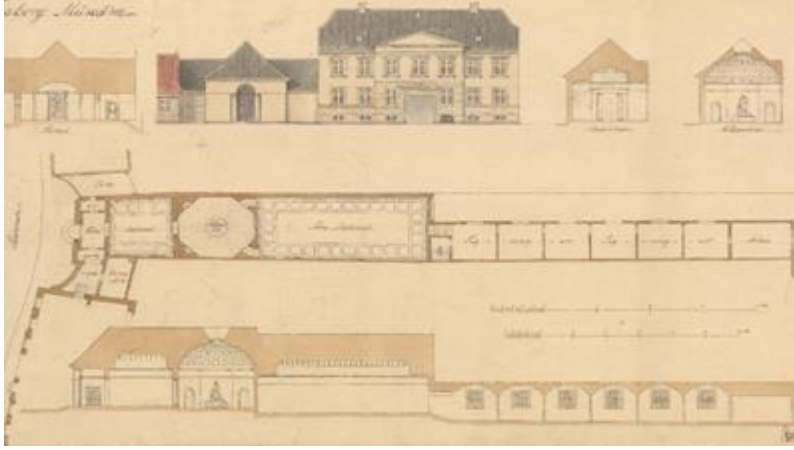
### ***Mimaride Doluluk ve Boşluklar***

Mimari, yapıları alanlarla var olduğu kadar boşluklardan da oluşmaktadır. Mekân kurgusu bu anlamda, doluluk ve boşlukların oluşturduğu karşıt değerlerin beraberliğidir. Bir başka deyişle, mekânları sahip oldukları doluluk-boşluklarıyla bir bütün olarak algılarız (Gezer, 2014). Rasmussen de (2012), “Yaşanan Mimari” adlı kitabında mekân kelimesini iki boyuttaki zemin kavramının üç boyuttaki karşılığı olarak, boşluk kelimesini de mimari anlamda biçimlendirilmiş mekân anlamında kullanır. Rasmussen’e göre, bazı mimarlar “yapı bağlamında” diğerleri ise “boşluk bağlamında” düşünürken; bazı mimari dönemler kütlelerle, diğerleri ise boşluklarla çalışmayı tercih etmişlerdir. Meiss’e göre (1992), tek başına yükselen bir yapı kendi çevresinde oluşturduğu boşlukta, daha fazla veya daha az kesinliğe sahip bir alan yaratır. Bu boşluğun tecrübe edilmesi, objenin etki alanına girmekle gerçekleşir. Objenin etrafında oluşan boşluğun sınırları doğaya ve kütlelerin kendisine bağlıdır. Boşlukta yer alan nesnelere tek başına görülmeleri de diğer hacimlerle de ilişki halindedir. Boşluk olgusu karşılıklı elemanlar arasındaki ilişkiden doğar. Örneğin, “boşluk bağlamında” tasarlanan Kopenhag Polis Merkezi tepesi düz kesilmiş büyük bir bloktur. Tüm yapısal elemanlar dikkatlice gizlenmiştir. Burada gözlemlenen şey, düzgün boşluklardan oluşan zengin bir kompozisyonudur (Rasmussen, 2012).

### ***Kontrast Etkisi***

Rasmussen’e göre (2012), kontrast limitsiz bir alanda uygulanabilir ve kontrast formlar kararlılık duygusunu harekete geçirir. Detaylarda kontrast, çizgide, silüette, yönde, yataylık-dikeylikte, renk ve dokudadır. Doğru kontrast derecesine ulaşmak, tasarımcı için her zaman kolay değildir ve kontrastlar kabul edilebilir düzeyini aşmamak için belirli düzeyde uygulanmalıdır. Bu durumda kontrast, karmaşa ve sakinliğin arasındaki doğru dengenin kilit noktasıdır.

1910-20 yılları arasında Danimarkalı mimar Carl Petersen, kendinden önceki kuşağın alışık olmadığı biçimde, kütleler ve boşlukların kontrastı üzerine belirgin bir mimari estetik doktrin oluşturmaya çalışmıştır. “Kontrastlar” adını verdiği bir konuşmasında, estetik teorisini kesin olarak ifade etmiştir. Petersen bu doktrini, Faabog’da yaptığı müze binasında (Şekil 2) uygulamıştır. Yapının dış cephesi, barok mimarların Roma’da kullandığı içbükey ve dışbükey biçimler arasındaki kontrastlar üstüne bir denemidir. Bina içeri doğru bir eğri çizerek, ön tarafta bir avlu oluşturmaktadır. Binanın ana kütleleri, içbükey cepheyi bölerek, dışarı doğru çıkıntı yapar. Ana kütlede bir boşluk yer almıştır; bu, binanın derin girişidir (Rasmussen, 2012).



Şekil 2. Faabog Müzesi, Carl Petersen (URL 2)

Norveç'te yazar Knut Hamsun'a ithafen tasarlanan Hamsun Centre (Şekil 3), modern İskandinav mimarisinde kontrast yaratan etkileri tartışmak için iyi bir örnek teşkil etmektedir. Yapı geleneksel mimaride olduğu gibi küçük pencere açıklıklarına sahiptir. Bölgenin yerel malzemesi olan kara ahşaptan yapılmıştır. Yapının merdiven platformları kara ahşaba kontrast oluşturacak şekilde açık tonda tasarlanmıştır. Böylece hem daha vurgulu hale gelmiş hem de yüzeyde bir bezeme niteliği kazanmıştır. Norveç'te tasarlanan Sorlandet Gösteri Sanatları Merkezi, kıyıdaki büyük bir kaya parçasına benzemektedir. Yan ve arka sınırları oldukça rasyonel olan yapının fuaye kısmı eğik bir yüzeyle tanımlanmaktadır. Ahşap olarak tasarlanan bu dalgalı yüzey, siyah metal olarak tasarlanan diğer taraflardaki ritmik uzun duvarlarla bilinçli bir kontrast oluşturmaktadır (URL 4) (Şekil 4).



Şekil 3. Hamsun Centre (URL 3)



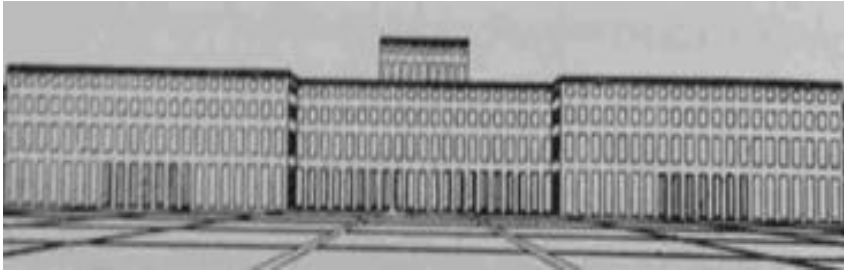
Şekil 4. Sorlandet Gösteri Merkezi (URL 4)

### **Ölçü, Ölçek ve Oran**

Erken dönemlerden bu yana, evrensel yapıtlarla matematik arasında anlamlı bir ilişki olmuştur. Bu nedenle ölçü ve oran kavramları mimarlık alanında yaygın olarak kullanılan kavramlardır. İster doğal ister yapay olsun "güzel" olarak görülen her şey esasında matematiksel ilişkilerden kaynaklanmaktadır (Öztürk, 2014). Sanat tarihçisi Wölffin'e göre, "proporsiyon eşitsizliğin ve bu eşitsizliğe hâkim olmanın ifadesidir" (Kuban, 1973). Ölçü ve oran kavramları genellikle insan boyutlarıyla değerlendirildiği için yapının "insana göre ölçülü olması, mimari etkinin olumlu

sayılmasının gereklerinden biri olarak görülmektedir. Ölçü kavramı, yapının çevresiyle olan ilişkisi olarak ele alınabileceği gibi yapının kendi içinde ölçülü olması anlamına da gelir. Ayrıca yapıda kullanılan malzemenin rengi ve dokusu da bir ölçü ve oran etkisi oluşturabilmektedir.

1920'lerde İskandinavya'da, romantik eğilimlerden uzaklaşmak ve kesin estetik kurallar oluşturmak için çeşitli atılımlar yapılmıştır. Danimarka'da, mimar Ivar Bentsen bir filarmoni Binası için hazırladığı projede (Şekil 5) oran ve modülasyon ögesini kullanmıştır. Binanın cephesi altın kesim kurallarına uygun olarak orantılanmıştır. Çatının korkuluğundaki her iki dikey elemanın arasındaki uzunluk en küçük birim olarak kabul edilmiştir. Kolonların genişliği üç birim, pencerelerin genişliği ise beş birim olarak düzenlenmiştir. En üstteki pencereler 5x5, bir alttaki pencere dizisi 8x5, onların altındakiler 13x5 ve en alttaki dizi 21x5 oranlarındadır. Bu binadaki pencereler tek boyutta değişmekte, en tepedeki kareden, en altta yüksekliği eninin dört katı olan bir dikdörtgene dönüşmektedirler (Rasmussen, 2012).



Şekil 5. Filarmoni binası için proje, Kopenhag, 1918 (Rasmussen, 2012)

### **Ritim**

“Güzelliğiyle” ilgimizi çeken bir yapıyı incelediğimiz zaman onun genellikle ritmik bir yapıya sahip olduğunu, ritmik özellikler taşıyan simgelerden kurulmuş olduğunu görebiliriz. Bir biçimsel düzende, benzer öğelerin veya öge gruplarının birbirini izlemesi “ritim” adı verilen “zaman içinde tekrar” hissini uyandırmaktadır (Timuçin, 2000). Bir revak ya da pencere sırası, tekrar eden strüktür ya da süs öğeleri vb. öğelerin kullanımı mimarların bilinçli olarak ritmik etkileri tasarımlarında kullandıklarının göstergesidir. Bunun yanında ritmik etkiler esasında çoğu zaman strüktürel ihtiyaçlardan kaynaklanmakta ancak aynı zamanda yapıya estetik bir katkı da sağlamaktadır (Kuban, 1973).

İskandinav modern mimarisi de bu şekilde ritme sahip binaların örneklerini yaratmıştır. Örneğin Alvar Aalto'nun birçok yapısında ritim ögesine rastlanır. Riola'da ki kilise yapısında (Şekil 6) zıt karakterde yüzey dokularından faydalanmış ve tasarımda organik bir üslup kullanarak biçimi oluşturmuştur. Finlandiyalı mimar Aalto, Baker House adlı yatakhane binasının cephesinde belirli bir ritim oluşturarak Charles Nehri'nin görünümünden üst düzeyde faydalanmayı amaçlamıştır. Bu yüzden cepheyi kesintisiz bir ritim dâhilinde kıvrımlı olarak tasarlamıştır (Şekil 7).

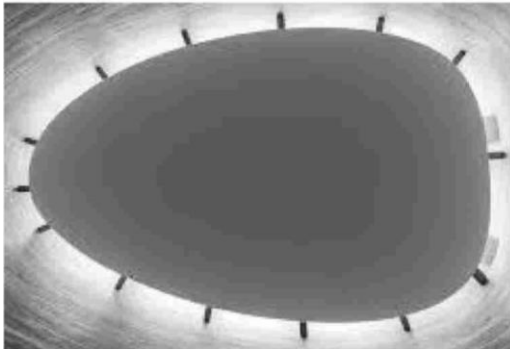




Şekil 6. Riola’da kilise, Alvar Aalto (URL 5) Şekil 7. Baker Öğrenci Yurdu, Alvar Aalto (URL 6)

### ***Işığın Kullanımı***

Mimarlık alanında ışık faktörü önemli role sahiptir. Işık ve aydınlatma konusu tüm etkileri göz önüne alınarak tasarıma katılmak zorundadır. Ayrıca ışığın ideal bir aydınlatma düzeyinde olması beklenmektedir. Bu düzeyin çok yüksek olması renklerin yapay görünmesine ve eriyip kaybolmasına, çok düşük olması ise renklerin donuklaşmasına neden olacaktır. Dolayısıyla yapılı çevre üzerinde insan beğenisini doğrudan etkileyen bu kullanımlar, estetik algıyı olumlu ya da olumsuz etkileyebilmektedir (Ural, 1995). Çalışmanın kapsamını oluşturan İskandinav ülkelerinden Norveç’te 365 günün yalnızca ortalama altmış günü güneşlidir. İnsanların bu yoğun ışık gereksinimi karşısında mimari de buna uygun olarak şekillenmektedir. Örneğin modern üslupla oluşturulmuş yapılarda ağırlıklı olarak şeffaf malzeme kullanılarak ışık geçirgenliği artırılmakta ve ışıktan maksimum düzeyde faydalanmak istenilmektedir. Bu durumda cam gibi şeffaf malzemeler en yaygın olarak kullanılan malzemelerdendir. Helsinki’de bulunan Chapel of Silence’ da (Şekil 8) yine ışığın tasarımdaki etkin gücü hissedilmektedir. Ahşap yüzey üzerine dolaylı olarak gelen ışık, mekâna mistik bir hava sağlamaktadır.



Şekil 8. Chapel of silence, (K2S Architects, 2012, Helsinki) (URL 7)

### **İSKANDINAV MİMARLIĞINDA ESTETİĞİN ANLAMSAL BİÇİM ANALİZİ**

Çalışmanın önceki bölümünde aktarıldığı gibi, tam anlamıyla estetik yaşantının oluşması için matematiksel ilkelere sahip biçimsel niteliklerin yanında kavramsal bir öze sahipliğin önemi de büyüktür. Bu bağlamda, İskandinav mimarlık ürünleri de biçimsel kriterler dâhilinde incelendiklerinde biçimlenmelerinin altyapısında anlamsal bir zemin olduğu görülmektedir. Bu noktadan hareketle

anlamsal biçim konusu; İskandinav mimarisinde kullanılan metaforlar, renk, ışık, malzeme, semboller ve toplumsal kodlar üzerinden ele alınacaktır.

### **Anlamsal Biçimin (Öz) Oluşumu: Metaforlar, Renk ve Malzeme**

İskandinav ülkelerinin mimarisini şekillendiren ve özgünleştiren unsurlar, bu yörede egemen olan ortak kültürel unsurlardan beslenmiştir. Bunların başında, bu ülkelerin doğal yapısı ve tarihi (deniz, su, ormanlar, goller, adalar, buzullar), deniz ticareti, gemicilik kültürünün zenginliği, Luther’ci Protestan geleneklerinin yaygınlığı gelmektedir. Bir yandan doğal ortamın şiirselliği, diğer yandan da aynı ortamın doğurduğu çetin ve mücadeleci yaşam koşullarının bilinci, görsel, işitsel ve yazınsal tüm sanatsal formların oluşmasına kaynaklık etmektedir (Tokyay, 2004).

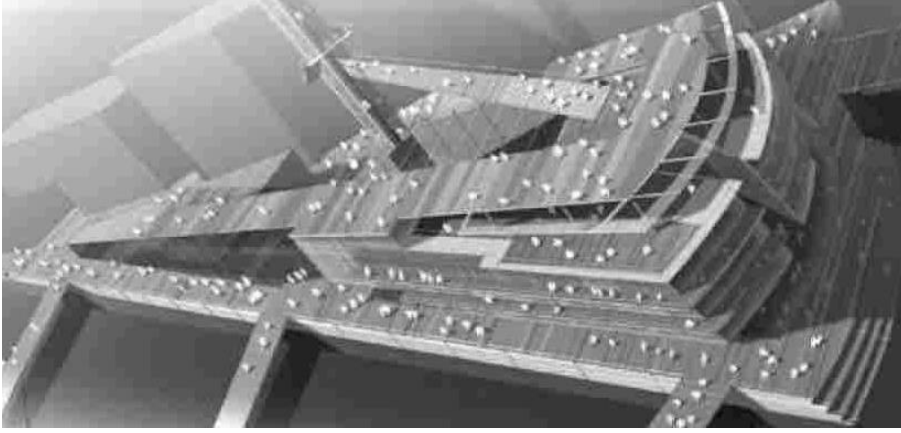
İskandinavya’nın doğasında yer alan büyük dağlık bölgeler, fiyordlar, şelaleler, buzullar, adalar ve göller, günlük ve mevsimsel olarak sürekli bir devinim yaratır. Modernizmi besleyen İskandinav mimarlar da yapılarında bu görsel kaynakları sıklıkla kullanmışlardır. Örneğin, Hallgrimur Kilisesi, Reykjavik’teki bütün diğer binaların üstünde yükselen 73 m uzunluğundaki görkemli çan kulesiyle İzlanda’nın başkentindeki en önemli yapılardan biridir. Yapıyı tasarlayan mimarın amacı, diğer İskandinav ülkelerindeki meslektaşları gibi ulusal bir stil oluşturmaktır. Bunun için İzlanda doğasında bulunan, çoğunlukla bazalt formasyonlarının önemli bir yere sahip olduğu motifler ve malzemeler kullanmıştır. Hallgrimur Kilisesi, İzlanda’nın büyük kısmını oluşturan sarp dağlar ve buzulları anımsatan mimarisiyle, Samúelsson’un en başarılı tasarımlarından sayılmaktadır Living Architecture/Scandinavian Design, 2004) (Şekil 9).



Şekil 9. Buzul kütlelerini andıran bir tasarım ve Hallgrimur kilisesi, Samúelsson (URL 8)

Geçmiş İskandinavya kültürlerinin de en büyük kaynağı doğa olmuştur. Finlandiyalı Kirmo Mikkola’ya göre, “orman ve korular, kayalar ve doğal taş, ilkelik ve ateş, Finli yaşama biçiminin var olma nedenidir.” Aalto’ya göre yapı, makineden çok insanı içinde barındıran doğadan etkiler taşımalıydı. Aalto, o dönemde de “atalarımız halen bizim ustalarımızdır” sözleriyle Klasik Dönem mimarisine ne denli önem verdiğini belirtmiştir. Aalto, mekânı sadece işlevsel ihtiyaçlar doğrultusunda tasarlamayıp, kullandığı metaforlarla, o mekâna farklı anlamlar da yüklemiştir. Aalto’nun bu anlam katmanları genellikle kendi ülkesinin kültürü ve bu ülkede var olan fiziksel biçimlerden oluşmaktadır. Başka bir deyişle, Aalto için ülkesinin geleneksel değerleri eserinin biçimlenişinde temel çıkış noktalarını oluşturur. Bundan dolayı, Aalto’nun eserleri, Modernizmin hümanistik eserleri olarak tanımlanmaktadır (Tokyay, 2004). İskandinav tasarımcılar, doğadan elde edilen yasaları, mimarlığın biçimlerini geliştirmek için kullanmıştır. İskandinavya doğasında yer alan ormanlar, büyüklü küçüklü göller, ışık-gölge karşıtlığının yaşattığı zenginlikler, ağaçların göller veya fiyordlar ile yarattığı yatay

dikey dinamiği, ağaçlar ve bulutlar tarafından süzülen ışığın yaz aylarındaki sürekliliği gibi özellikler, İskandinav tasarımcıların zihinlerinde kütle ve mekan düzenlemesi ve malzeme gibi konularda esin ve metafor kaynakları oluşturmuştur. Oslo yeni liman bölgesinde yapılan yapı da buna örnektir (Şekil 10). Bu yapı bölge için mimari elemanlarıyla bir sembole dönüşmüştür. Bu yapı formu, bulunduğu yerin (eski liman) ve geçmiş kültürün soyutlamasından üretilmiştir. Yapının duyumsattığı tinsellikle, saydamlığı ve ait olduğu limanın geçmişi anımsatan bir yapı olmuştur (Tokyay, 2004).



Şekil 10. Oslo liman bölgesinde iş merkezi (URL 9)

Eski Yunan, Çin hanedanlıkları tarafından da kullanılan renk ögesi, geleneksel İskandinav yapılarında da yaygındır. Renk kullanımı yoluyla mekânlara anlamlar yüklenebildiğini ve belirli ayrımlar gözetilebildiğini anlaşılabilmektedir. Mimarlık yapıtları, diğer özelliklerinin yanı sıra, yüzey malzemeleri, renk ve dokularıyla da çağlarına, tasarımcılarına, kullanıcılarına ilişkin bilgiler, mesajlar iletmektedir. 19. Yüzyıl Batı ülkelerinde solgun renkler tercih edilerek, parlak renkler ilkel ve sıradan olanı temsil etmiştir. Brygen bölgesi olarak adlandırılan mahallede yer alan yapılar Ortaçağ'dan itibaren bütün Bergen sivil mimarlığını biçimlendirmiştir. Behn, rengin görevini daha çok özgürlük anlamında görmüştür. Ona göre yeni bahçe-şehirlerdeki parlak renkler, konutlarda oturanların gözlerinin umutla çevreye karşı açılmaları ve günlük yaşam ve çevre arasında güçlü duygusal bir bağın oluşması anlamına gelmektedir. Belirli bir malzemeye gönderme yapılarak da renk kullanılmıştır. 1960 sonrasında ait olmasa da, akla gelen belirgin bir örnek, Norveç ve İsveç'te kır evlerinde yeşil çevrelerine zıtlık yaratan kırmızı rengin kullanımıdır. İsveçli sanat tarihçisi Erik Lundberg'e göre, kırmızı tuğlanın rengi olarak kabul edilmekte ve zengin evlerinin dış duvarları o bölgede genellikle tuğladan yapıla geldiğinden ve tuğla kullanımının da pahalı olduğundan, evinin "gerçek" bir ev olmasını isteyip de parası yetmeyenler, dış duvarlarını kırmızıya boyamakla "gerçek" bir eve kavuşmuş olurdu (Habib, 1995).

İskandinav mimarisinin estetik özgünlüğünü kuran başka önemli bir etken de, malzeme ve teknolojinin kullanım biçimidir. Geleneksel malzeme olan tuğla, ahşap, beyaz mermer yapılarda yaygın olarak kullanılmıştır. Yapının ölçeği ile insan ölçeğinin yaklaşmasına çalışılan tasarımlarda tuğla-geleneksel örme tekniği kullanılırken, mimari yapının dış kabuğu ile doğanın simgesel ilişkilerinin (dağlar, orman vb.) dışa vurulduğu örneklerde beyaz dokuyu, orman mekânı duyumunun dışa vurulduğu örneklerde ahşap unsurlar kullanılmıştır. Birçok modern örnekte taşıyıcı sistem-mimari bütünlük üst düzeyde olmasına karşın, mimarlık felsefesini vurgulamak için metafora veya sembole dayalı bir dizi eleman

(çoğunlukla ahşap) kullanılmıştır. Metaforların kullanımına bir örnek olarak Oslo Havalimanı verilebilir. Gemi kaburgasını andıran çatı kirişleri, kolonların üstündeki ağaç metaforuna sahip çelik mesnetler, ahşap kullanımı, her yere homojen olarak dağılan kuzeyli ışık gibi unsurlarla insanların algılarında mekân, tema ve malzeme bütünlüğü sağlanmıştır (Living Architecture/Scandinavian Design, 2004).

### ***Simge, Sembol ve Toplumsal Kodların Kullanımı***

Norveçli yazar Knut Hamsun'a ithafen yapılan bina (Şekil 3), yazarın evinin bulunduğu kasaba olan Presteid'de bulunmaktadır. Bina, geleneksel Norveç kiliselerinde olduğu gibi siyah ahşaptan yapılmıştır. Kısacası, bu yapı, klasik Norveç tasarımı ve İskandinav geleneklerini birleştiren bir merkez niteliği taşımaktadır. Yapının "Norveçliliğe" ilişkin göndermelerinden biri, dış cephe kaplaması olarak seçilen kara ahşaptır. Kara ahşap, geleneksel dönemlerden beri İskandinav yerel mimarisinin önemli yapı elemanlarından. Dolayısıyla kara ahşaptan üretilmiş yapılar hangi bölgeye ait olduğunu vurgular niteliktedir ve bölge insanına bu yönde bir mesaj iletmektedir. Norveç kiliselerinde rastlanan bu malzeme ile yörenin yapı geleneğine atıfta bulunan Hamsun Centre, çatı bahçesinde kullanılan uzun bambu oluklarla, çimenle kaplı geleneksel Norveç çatılarını anımsatmaktadır. Geleneksel mimariden esinlenerek üretilmiş başka bir mimari üretime New Helsinki Kütüphanesi de örnek verilebilir (Şekil 11).



Şekil 11. Geleneksel çim çatılı örnekleri anımsatan Helsinki Kütüphanesi (URL 10)

Bergen'de tamamen ahşaptan yapılmış olan Borgund Kilise'sinde yaklaşık bin yıllık bir bina ve köşelerinde Viking gemilerinin en ünlü detayları olan ejderha başları yer almaktadır. Vikingler tarihte İskandinavyalı tüccar ve savaşçı kavim olarak bilinmektedir. Gemilerinde kullandıkları ejderha başı figürü bir korku ve dehşet salma unsuru olarak etkili olmuştur (Şekil 12). Geleneksel kilise yapılarının çatılarının da ejderha başı figürü ile donandığını görebiliriz. Bu noktada, Orta Çağ'da kilisenin yüceliğini, büyüklüğünü simgelemek ve topluma bu yönde bir mesaj iletmek için benzer figürün kullanıldığı düşünülmektedir.



Şekil 12. Borgund Ahşap Kilisesi ve Viking gemi müzesinden bir Viking gemisi (URL 11)

İskandinav toplumunun çok önemli değerlerinden biri de geleneksel mitleridir. Bu halkların dinsel ve mitolojik kimliklerine ait en önemli kaynaklar Vikingler dönemine kadar uzanmaktadır. Danimarka, İsveç, Norveç ve İzlanda gibi İskandinav ülkelerinde yaşayan halkların atalarının kuşaktan kuşağa aktardığı zengin bir mitos öykü dağarcığı vardır. Mitler ve söylenceler günümüzde dahi İskandinav insanının yaşamında yerini korumakta ve yapıları çevrenin oluşumunda mitlere göndermeler yapılabilmektedir. Danimarkalı mimar Arkitema ve İzlandalı inşaat firması Arkthing, Reykjavik'te yapılacak olan yeni Opera binası tasarımında, geniş bir alt kütle üzerinde mitolojik Elfler'in evine gönderme yapan kristal üst kat oluşturmuştur (Şekil 13). İzlanda'nın geleneksel inaçlarına göre Elfler, operanın yakınındaki arazide, Borgaholt tepesi civarında yaşamaktadır (URL 12).



Şekil 13. Reykjavik'te Opera Binası (URL 12)

## DEĞERLENDİRME ve SONUÇ

Bu çalışmada, İskandinav mimarlığının estetik analizine yer verilmiş ve bu estetik oluşum sürecini kavrayabilmek için mimariye veri oluşturan plastik ve anlamsal öğeler irdelenmiştir. Çalışmada İskandinav mimarisine kaynaklık eden plastik öğeler; doluluk-boşluğun kullanımı, kontrast etkisinin yaratılması, belirli bir matematiksel sistemle oluşturulan oran ve ölçülerin kullanımı, ritimin ve doğal ışığın yaygın kullanımı olarak karşımıza çıkmıştır. İskandinav mimarisi estetiğini oluşturan anlamsal öğeler ise; metaforların, renklerin çağrışım yapan etkisinin, geleneksel malzemelerin kullanımı ve simge, sembol, toplumsal kodların kullanımı olarak tespit edilmiştir. Tüm bu kullanım biçimleri, İskandinav mimarisinin estetik zeminini kuran temel öğeler olarak ortaya çıkarılmıştır.

Çalışmada gözlemlenen bir diğer olgu, mimari kültürün kesintisiz olarak devam etmesidir. İskandinav toplumu, yaşam kültürü, yapı bilgisi ve tasarım geleneklerini yapılı çevreyi üretme üzerinde kullanabilmiştir. Yapı üretim sürecinde, iç ve dış mekânı tanımlarken yer ve zaman duygumuna önem vermiş ve kendi kültürlerini çok iyi tanıyıp analiz ederek mimari kimliklerini kurabilmişlerdir. Bunun yanında modern İskandinav tasarımının geleneksel olandan çok ayırık ya da bağlarının zayıf olduğunu söylemek zordur. Anlamsal biçim bağlamında, topluma ait kodları (kara ahşap gibi yerel malzeme kullanımının devamı, denizcilik kültürünü anımsatan biçimlenmeler, doğayla iç içe olmayı ve ona öykünmeyi gelenek haline getirmek, yapılarda kullanılan renk ve anlamı, bölgenin sert iklimine uygun biçimlenmeler) reddetmeyen bir çizgidedir. Dolayısıyla bu çalışma için, modern olan ve geleneksel olanın arasındaki bağın sürekliliğinin estetik duygumu zenginleştirdiği düşünülmektedir.

## İNTERNET KAYNAKLARI

- URL1. [www.academia.edu/1384628/Estetik\\_Kulturu\\_1-4.\\_hafta\\_notlar](http://www.academia.edu/1384628/Estetik_Kulturu_1-4._hafta_notlar), 18.12.2017.
- URL 2. <https://tr.pinterest.com/pin/503769908299643747/?lp=true>, 07.12.2017.
- URL3. <https://www.designboom.com/architecture/the-knut-hamsun-center-and-other-scandinavian-projects-by-steven-holl-architects/>, 08.12.2017.
- URL4. <http://v3.arkitera.com/k105-ala-nin-hikayesi-yerellikten-global-okyanusa-yolculuk.html>, 08.12.2017.
- URL5 <https://www.archdaily.com/161448/ad-classics-riola-parish-church-alvar-aalto>, 08.12.2017.
- URL6. <https://www.google.com/search?q=alvar+aalto+baker+house+dormitory&source=lnms&tbmmgrc=ov7xASA72ACqM>, 08.12.2017.
- URL7. [https://yle.fi/uutiset/osasto/news/chapel\\_of\\_silence\\_invites\\_people\\_to\\_talk/6203657](https://yle.fi/uutiset/osasto/news/chapel_of_silence_invites_people_to_talk/6203657), 08.12.2017.
- URL8. <https://www.architravel.com/architravel/building/church-of-hallgrimur/>, 08.12.2017.
- URL10. <https://www.detail-online.com/blog-article/lively-library-central-library-for-helsinki-by-ooda-25026/>, 14.12.2017.
- URL11. [www.arkitera.com/news.php?action=displayNewsItem&ID=33298](http://www.arkitera.com/news.php?action=displayNewsItem&ID=33298), 18.12.2017.
- URL12. <http://insanveevren.wordpress.com/iskandinav-viking-mitolojisi/>, 18.12.2017.

## KAYNAKLAR

- Ayalp, N. (2011). Alvar Aalto: villa mairea, *Anadolu Üniversitesi Sanat ve Tasarım Dergisi*, 1(1), 25-53.
- Becerik, B. (2001). *Mimarlıkta estetik olgusu ve değerlendirilmesi sorunu*, Yüksek Lisans Tezi, İ.T.Ü, İstanbul.
- Bozkurt, N. (2000). *Sanat ve Estetik Kuramları*, Bursa: Asa Kitabevi.
- Collingwood, R.G., (1938). *The Principles of Art*, London: Oxford Press.
- Doğan, M. H. (1975). *100 Soruda Estetik*, İstanbul: Gerçek Yayınevi.
- Habib, S. (1995). *Mimari dış mekânlarda renk boyutu*, Yayınlanmamış Yüksek Lisans Tezi, Gazi Üniversitesi Fen Bilimleri Enstitüsü, Ankara.
- Kagan, M. (1993). *Estetik ve Sanat Dersleri*, Ankara: İmge Kitabevi.

- Kuban, D. (1973). *Mimarlık Kavramları*, İstanbul: İTÜ Matbaası.
- Meiss, P. (1992). *Elements of Architecture*, London: Reinhold.
- Otyam, N. K. (2012). Doğayla iç içe yaşayan ülke İsveç: gözlemler-izlenimler, *Yapı*, 9(1), 13-16.
- Rasmussen, S. (2012). *Yaşanan Mimari*, İstanbul: Remzi Kitabevi.
- Sahakian, W. (1997). *Felsefe Tarihi*, İstanbul: İdea Yayınevi.
- Scruton, R. (1979). *The Aesthetic of Architecture*, London: Methuen Co Ltd.
- Susmuş, Y. (1999). *Kentsel mekânda estetik değerler*, Yüksek Lisans Tezi, İ.T.Ü. İstanbul.
- Şentürer, A. (1990). *Mimaride estetik olgusunun mutlak değişmez ve bağımlı değişkenler bakımından irdelenmesi*, Doktora Tezi, İ.T.Ü., İstanbul.
- Timuçin, A. (2000). *Felsefe Sözlüğü Felsefe Dizisi*, İstanbul: Bulut Yayınları.
- Tokyay, V. (2004). Kuzey izlenimleri, *Yapı*, 9 (1), 1-12.
- Tunalı, A. (1984). *Estetik, İfade Bilimi ve Genel Linguistik Olarak Croce Estetiğine Giriş*, İstanbul: Remzi Kitabevi.
- Tunalı, İ. (1998). *Estetik*, İstanbul: Remzi Kitabevi.
- Ural, E. S. (1995). *Mimarlıkta renk: Yapay ortamların renklendirilmesinde renk dinamikleri*, Doktora Tezi, Karadeniz Teknik Üniversitesi, Trabzon.
- Vitruvius, P. (2005). *Mimarlık Üzerine 10 Kitap*, İstanbul: Şevki Vanlı Mimarlık Vakfı Yayınları.
- Yetkin, S. K. (1972). *Estetik Doktrinler*, Ankara: Bilgi Yayınevi.
- Ziss, A., (1984). *Estetik, Gerçekliği Sanatsal Özümsemenin Bilimi*, İstanbul: DE Yayınevi.