

**DOI: 10.7596/taksad.v7i5.1573**

**Citation:** İslamoğlu, Ö. (2018). Tarihi Yapıların Yeniden Kullanılmasında Yapı-İşlev Uyumu: Rize Müzesi Örneği. Journal of History Culture and Art Research, 7(5), 510-523. doi:<http://dx.doi.org/10.7596/taksad.v7i5.1573>

## **Tarihi Yapıların Yeniden Kullanılmasında Yapı-İşlev Uyumu: Rize Müzesi Örneği**

### **The Structure-Function Coherence in the Reuse of Historical Buildings: Rize Museum Sample**

**Özge İslamoğlu<sup>1</sup>**

#### **Abstract**

The reuse of historic buildings for the purpose of protection is an important tool in the preservation of the historic buildings. With this understanding of protection, the building continues its life and, at the same time, economic and cultural continuity is ensured. In this study, Sarı Ev which have been refunctioned today and known as Rize Museum, reflecting architectural texture of Eastern Black Sea and representing the architectural heritage of the city, has been evaluated in the context of reutilization. The aim of the study is to draw attention to the importance of function selection in reuse by showing this structure, which originally used to function as a house, that can be compatible with the new function. The aim of the study is to draw attention to the importance of function selection in reuse by showing this structure, which originally used to function as a house, that can be compatible with the new function. The suitability of the structure considering its spatial and functional requirements for reuse has been assessed. The adaptation of the building to its new function was examined by the observation and spatial analysis method and evaluated qualitatively. The result of the evaluation showed that the original spatial installations of the construction were adaptable to the new function with very little intervention. In this study, a positive example of the proper function selection for the reuse of construction has been presented and emphasized as an important way for preservation in the face of rapidly changing circumstances of present conditions.

**Keywords:** Historical buildings, Restoration, Conservation, Reuse, Rize Museum, Space analysis.

<sup>1</sup> Arş. Gör. Dr. Karadeniz Teknik Üniversitesi Mimarlık Fakültesi İç Mimarlık Anabilim Dalı, Trabzon, Türkiye. E-mail: [ozgesever@hotmail.com](mailto:ozgesever@hotmail.com)

## Öz

Tarihi yapıların koruma amaçlı olarak yeniden kullanımı, yapıların sahip olduğu değerlerin korunmasında önemli bir araçtır. Değerlerin yaşatıldığı bu koruma anlayışı ile yapı yaşamına devam etmekte, aynı zamanda ekonomik ve kültürel açıdan süreklilik sağlanmaktadır. Bu çalışmada, Doğu Karadeniz'in mimari dokusunu yansıtan ve kentin mimari mirasları arasında yer alan *Sarı Ev* incelenmiş ve Rize müzesi olarak yeniden kullanıma açılması ile ilgili değerlendirmeler yapılmıştır. Çalışmanın amacı özgün işlevi konut olan bu yapının yeni işlev ile uyumunun ortaya koymak ve yeniden kullanımda işlev seçiminin önemine dikkat çekmektir. Bunun için yapının yeniden kullanımındaki mekânsal ve işlevsel gereksinimlerine uygunluğu değerlendirilmiştir. Yapının yeni işleve olan uyumu, yapılan gözlem ve mekânsal analiz yöntemiyle sorgulanmış, niteliksel açıdan bir değerlendirme yapılmıştır. Yapılan değerlendirme sonucu, yapının özgün mekânsal kurgularının değişime uğramadan, çok az müdahale ile yeni işleve uyum sağladığını göstermiştir. Yeniden kullanımda yapıya uygun işlev seçiminin olumlu bir örneğinin ortaya konulduğu çalışmada, bu yöntemin günümüz koşullarında hızla değişen koşullar karşısında korumada izlenebilecek önemli bir yol olduğu vurgulanmaktadır.

**Anahtar Kelimeler:** Tarihi yapılar, Restorasyon, Koruma, Yeniden kullanım, Rize Müzesi, Mekân analizi.

## 1.Giriş

Yaygın etkilerinin 1980'li yıllarda hissedilmeye başladığı küreselleşme; ekonomi, siyaset, mimarlık gibi birçok alanla ilgili bir olgudur. Küreselleşme olgusu, kentlerin diğer kentler ile yarış haline girmelerine, markalaşma çabalarına ve yeni kimliklere sahip olmaya çalışmalarına neden olmuştur. Ancak yakın zamanda küreselleşmenin karşısında artan yerel olana odaklanma süreci Türkiye'de de sıklıkla görülmeye başlamış, özellikle tarihi kentler turistleri kendilerine çekme, potansiyellerini değerlendirme çabasına girmiştir (Eldek Güner, 2017). Bu bağlamda tarihi yapıların, sahip oldukları bilinirlikleri ve potansiyelleri ile yeniden değerlendirilerek, çoğu zaman özgün kullanımlarının dışında yeniden kullanılmaları sıklıkla görülmeye başlanmıştır.

Yeniden kullanım mevcut yapıya özgün işlevi dışında farklı bir kullanıma yönelik yapılan çalışmalara verilen genel addir. Kent kimliğinin oluşmasında ve bu kimliğin sürdürülebilirliğinin sağlanmasında önem taşıyan yapıların korunması noktasında ortaya çıkan yeniden kullanım kavramı, çağdaş koruma anlayışında sıklıkla tercih edilen bir yaklaşımdır. Yeniden kullanım, işlevin değişmesi ya da işlevin genişlemesine bağlı olarak değişen yapıların Kuban (2000), özgün işlevi dışında yeni bir işlev kazandırılarak hayatta kalmasının sağlayan, kültürel varlıkların bakım, koruma, onarımı ve onların bozulmadan ileriki kuşaklara aktarılabilmesi için yapılan her türlü çalışmayı kapsamaktadır. Toplumların yaşam biçimleri, estetik anlayışları, yapı ve süsleme sanatında ulaştıkları düzey gibi birçok önemli bilginin nesilden nesile aktarılmasını sağlayan yapıların (Madran ve Özgönül, 2005) korunması için önemli araçlardan biridir.

Yapıların yeniden kullanımı, yeni fonksiyonel gereksinimleri karşılamak için bir dönüşüm sürecini ifade etmektedir (Eyüce ve Eyüce 2010) ve bu süreçte sürdürülebilir bir koruma yaklaşımı için yeni işlevle mevcut yapının çevresel-mekansal özellikleri arasında bir uyum olması gerekmektedir. Çünkü yeni işlev yeni bir yapı tanımlamaktadır. Bu işlev yapının özgün mimarisine uygun olmak zorundadır ve tasarımcı özgürlüğünü eski yapıdan kalan verilerle sınırlamak durumundadır (Kuban, 2000). Kalman (2010), yeniden kullanıma adaptasyonda mimari yapı ile mimari işlevi birbirinden vazgeçilmez olduklarını ifade etmektedir. Aynı şekilde, Feilden (1994) bu uyumun, yapının sürdürülebilirliğini sağlamaya yönelik önem taşıdığına vurgu yapmaktadır. Mekan işlev uyumu, yeniden işlevlendirmenin uluslararası bir kuralı olan geriye dönülebilirlik ilkesine bağlı olarak da önem taşımaktadır. Aynı şekilde literatürde yeniden işlevlendirmede

mekan işlev uyumuna vurgu yapan çeşitli çalışmalar yer almaktadır (Dinç, 1999; Aydın, Yıldız, 2010; Yıldız, Asatekin, 2016; Altan, Özsoy, 2017).

Ait oldukları dönemin sosyal, kültürel, tarihi değerleri hakkında bilgi vererek bu değerlerin gelecek nesillere aktarılmasını sağlayan yapıların korunması noktasında öne çıkan yeniden kullanım kavramı, kentlerde yer alan kültürel miras değerindeki yapıların genellikle kendi özgün işlevleri dışındaki yeni işlevlerle yeniden işlevlendirilmesini kapsamaktadır. Bu kapsamda çarşıya çevrilen hamamlar, yurt işlevine çevrilen medreseler, müze olan saraylar, otel olan hapishaneler, otel olan konaklar gibi çok sayıda örnek mevcuttur (Kuban, 2000). Türkiye'deki kentlerin turizmin taleplerine cevap vermek üzere başvurdukları yeniden-kimlik inşa çalışmalarının arasında, var olan kültür varlıklarının yeniden kullanımında özellikle müzeleştirme işlevinin sıklıkla uygulandığı izlenebilmektedir (Kervankiran 2014). Müzeler temsiliyet değeri taşıyan yapıların yeniden işlevlendirilerek kullanılması noktasında önem taşımaktadır. Bu yapılar yer aldıkları kent ya da ülkeye hem ekonomik hem de kimlik değeri sağlayarak farklı ölçeklerde katkı sağlamaktadırlar (Güzer, 2007).

Bu çalışmada, yeniden işlevlendirilerek Rize Kent Müzesi olarak kullanılan, kullanım sonrası değerlendirmeye imkan veren Sarı Ev ele alınmaktadır. Çalışmada yeniden işlevlendirmede yapıya ait özgün değerlerin sürdürülebilir şekilde aktarılmasında, yapıya uygun işlev seçiminin önemine dikkat çekerek seçilen yapı özelinde bir kez daha vurgulanması ve literatüre kazandırılması amaçlanmaktadır.

## 2. Koruma ve Tarihi Yapıların Yeniden Kullanımı

Mimarlık, ekonomik, sosyal, kültürel, siyaset, ideolojiler gibi toplumsal olaylardan etkilenecek şekilde şekillenen, zamana göre, tercihlere göre biçimsel farklılaşmalar gösteren bir kavramdır. Aslında mimarlığı bir bakıma bu sayılan toplumsal olayların somut hale dönüşmesi olarak da ifade etmek mümkündür. Güzer (2007), mimarlık ürününün kullanım ve anlam olarak iki değer barındırdığını ifade etmektedir. Güzer, modern sonrası tüketim toplumunun getirdiği yeni değer anlayışlarının, bütün tüketim objelerinde olduğu gibi mimarlık ürünlerinde de etkili olduğunu, yapıların anlam ve kimlik boyutları kimi zaman işlev boyutu ile yarışacak kadar bağımsız ve baskın bir değer girdisi oluşturmaya başladığını ifade etmektedir. Bu bağlamda mimarlık sadece kullanılan değil, aynı zamanda, temsil eden, kimlik atfeden, farklılık ve özgünlüğün, ayrıcalıklı olmanın sınırlarını belirleyen bir tüketim ortamı olmaya başlamıştır.

Bu nitelikleriyle mimarlık, ait olduğu döneme ilişkin toplumsal, sosyal, kültürel bilgiler veren bir eylem olarak karşımıza çıkmaktadır (Aydın, Yıldız; 2010). Özellikle ait oldukları döneme ilişkin değerleri gelecek nesillere aktarım görevini üstlenen tarihi yapılar bu noktada öne çıkmaktadır. Bu yapıların geçmişin izlerini taşıması, onların sürdürülebilir bir şekilde korunmasını gerekli kılmaktadır. Çünkü bu yapılar, *duvarları ardında sadece yaşamak için oluşturulmuş yapılardan öte, geleneklerin, kültürün, alışkanlıkların, toplum bilincinin ve deneyiminin ortaya koyduğu mekânlardır* (Asiliskender, 2005).

*Süreç içerisinde yaşanan sosyal, kültürel, ekonomik, çevresel nedenlerle, özgün işlevlerini kaybeden tarihi yapıların korunması ve bu korumanın sürekliliğinin sağlanması, yeniden kullanım kavramını öne çıkarmaktadır.* Tarihi yapıların korunması genel olarak sosyal, kültürel, tarihi ve mimari değerlerin simgesi olmasına bağlı olarak bu yapıların istenmeyen değişimlere maruz kalmaması, kültürel sürekliliğinin, sürdürülebilirliğinin sağlanması çerçevesinde gerçekleştirilen eylemleri kapsamaktadır. Feilden (1982), korumayı, doğal ve kültürel çevrenin maddi ve manevi değerlerine sahip çıkarak geleceğe aktarma eylemi olarak ifade etmektedir. Kıran (1993)' a göre, var olan değerleri kaybetme kaygısı sonucunda ortaya çıkan bir eylem biçimidir. Amacı, nesne ya da olguyu, özgün niteliklerini yitirmeksizin gelecek kuşaklara aktarmaktır. Engin (2009), doğal ve kültürel varlıklar için geçerli olan koruma kavramını herhangi bir nesne ya da olguyu elden geldiği kadar bozulmadan, o andaki durumunda tutmak olarak ifade etmektedir. Kiper (2006) ise dün-bugün ve yarını kapsayacak şekilde geçmişten gelen kültürel değerleri yaşatmak ve gelecek

kuşaklara aktarmak kaygısı olarak tanımlama yapmaktadır. Yıldız (2013),’ a göre koruma, toplumların tarihteki sosyal, ekonomik ve kültürel değerlerini yansıtan, yapının, toplumsal değişim içinde yok olmasını engelleyip, dün, bugün ve yarını kapsayacak şekilde yaşatmaktır. Bu çerçeveden bakıldığında koruma, kültürel süreklilik sağlama ve tarih bilinci oluşturma noktasında bir toplumun geçmişini geleceğe bağlama amacıyla, tüm değerlerine sahip çıkmasıdır.

Günümüzde artık dondurarak koruma anlayışından uzaklaşarak, çağın gereklerini yerine getirerek yaşatma fikri yaygınlaşmaktadır (Pereira, 2007). Tarihi yapının korunması, özgün işlevi zaman içinde değişen yapıya farklı bir işlev verilerek kullanılmasına bağlı olarak sürdürülebilir şekilde sağlanabilmektedir. Yaratılışlarındaki fonksiyonunu yitiren, simgesel anlam ve değer taşıyan bazı binaların, anlamsal ve işlev açıdan uygun yeni fonksiyonlar yüklenerek çağdaş yaşama verimli şekilde katılmaları gereği yadsınamaz (Eldem, 1988). Bu nedenle tarihi yapıların özgün işlevlerini koruyarak çağdaş gereksinimlerle kullanılması koruma işlevinin olmazsa olmaz bir ögesidir (Tapan, 2007). Burada sözü geçen çağdaş gereksinimler doğrultusunda kullanılması yeniden kullanım kavramına işaret etmektedir.

Yeniden kullanım, toplumun sosyal, kültürel ve ekonomik anlamdaki birikimlerini yansıtarak, ait oldukları dönem hakkında belge değeri taşıyan yapıların korunmasında sıklıkla kullanılan bir yöntemdir. Binaların fiziksel ömürleri, işlevlerinden daha uzun süre dayanır ve işleve kıyasla yapı çok daha uzun zaman sonra değişime uğrar. İşlev zaman içerisinde, gerek teknolojik gerekse sosyal ve kültürel anlamda eskimeye uğrar. En sade anlatımıyla, yapıyı tadilatlarla yeni ihtiyaçlara uygun hale getirme şeklinde tanımlanabilir (Burden,2004). İşlev değişikliği tarihi yapılarda çağdaş bir koruma anlayışı olarak görülmektedir (Ahunbay 2009). Bacon (2001), yeniden kullanımı, tarihi yapıların atıl kalarak yok olmasını engellemek amacıyla ekonomik ve kültürel kimliğin korunmasında başvurulan koruma yöntemlerinden biri olarak ifade etmektedir. Etkin ve sürdürülebilir bir koruma yaklaşımı, özgün işlevlerini kaybeden yapıların günümüz koşullarına uygun bir işlevle yaşatılması ile mümkündür (Oral ve Ahunbay, 2005). Yeniden kullanım “mevcut potansiyeli olan yapıların ekonomik olarak yaşayabilmesi için yeni kullanımlar geliştirilmesi” biçiminde tanımlanmaktadır (Cantell, 2005). Yeniden kullanım, yeni fonksiyonel gereksinimleri karşılamak için bir dönüşüm sürecini ifade etmektedir (Eyüce ve Eyüce 2010). Yeniden kullanım tarihi yapıyı farklı işlev yükleyerek koruyup yaşatmayı hedeflemektedir.

Yeniden kullanım savaş sonrasının (yeniden değerlendirme) (rehabilitation) çalışmalarının sonucudur. Eski yapının korunmasının genel bir tavır olarak benimsendiği zaman ekonomik olabileceği saptanmış ve 70’li yıllarda tarihi çevre koruma bir planlama politikasına dönüşmüştür (Kuban, 2000). Eski işlevin anlamını yitirmesi, arsa fiyatlarının yükselmesi, yapıların strüktür ve konstrüksiyon olarak büyük masraflar gerektirmesi, bu mali kaynakların kamu kuruluşlarınca sağlanmaması, yeni işlev vererek restorasyonu yaygın hale getirmiştir (Kuban, 2000).

Yeniden kullanım günümüze kadar çeşitli yasal düzenlemelerde yer almıştır. Gustavo Giovannoni tarihi yapıların estetik ve tarihi kimliğini koruyarak yeniden işlev verilmesi görüşünü savunmuş, bu görüş 1931 yılında Atinada imzalanan Atina Tüzüğü’nde, aynı yıl İtalya’da Carta del Restauro’da yasal hale gelmiştir. 1964 yılında hazırlanan Venedik Tüzüğü’nde de tarihi bir belge olarak korunması gerekli anıtları, kullanarak korumak önerilmiştir. Uluslararası düzeyde işlev değişikliği kavramı 1985 tarihli Avrupa Mimari Mirasın Korunması Sözleşmesi’nde ve 1999 tarihli Icomos Geleneksel Mimari Miras Tüzüğü’nde de yer almıştır (Arabacıoğlu ve Aydemir,2007; Ahunbay, 2009; Uğursal, 2011; Gazi ve Boduroğlu 2015).

Tarihi yapıların varlıklarını sürdürebilmeleri, yeni işlevlerle yaşatılması, onların korunabilmesi için bir zorunluluktur. Bu bağlamda tarihi yapıların varlıklarının *yeniden bir işlevle yaşamını devam ettirmesi* ‘yeniden kullanıma adaptasyon’ (*adaptive reuse*) kavramını karşımıza çıkarmaktadır (Aydın, Yıldız, 2010). Douglas (2006) yeniden kullanıma adaptasyonu, yapının yeni kullanıcıları tarafından gerekli kullanım değişikliklerinin yapılması olarak ifade edilmektedir. Yeniden kullanıma adaptasyon, mevcut yapının

seçilen yeni işleve uygunluğunu kapsamaktadır. yapının yeni işleve uyum sağlayabilmesi için ise, yeniden işlevlendirilirken binanın özgünlüğüne zarar verilmeden çağdaş kullanımlara uyum sağlamasına özen göstermek gerekmektedir. Engin (2009), tarihi yapıların yeniden işlevlendirilmesinde, yapının mimari değer faktörüne, mekansal kurgu faktörüne ve çevresel faktörlere önem verilmesi gerektiğini, böylece yaşamlarının sürekli kılınabileceğini vurgulamaktadır. Bu noktalara dikkat edildiği sürede yapının özgün değerleri korunarak, sürdürülebilir ve kullanıcı memnuniyeti açısından uyumlu bir yeniden kullanım yaklaşımı söz konusu olacaktır. Mekan ve yeni işlev arasındaki uyumun üst düzeyde olacağı, böylece yapının yeni işleve uyum sağlama konusunda başarılı olacağı, sürdürülebilir bir koruma yaklaşımı gerçekleştirilebileceği söylenebilir.

### 3. Araştırma Modeli

Çalışmada, yeni işlevin mevcut tarihi yapıya uyumunun belirlenmesi ile korumada yapıya uygun işlev seçiminin önemine dikkat çekmek istenmiştir. Bunun için uygulanan işleve yönelik mekânsal gereksinimlerin belirlenmesi ve yapının yeni işleve uygunluğunun test edilmesi şeklinde iki adım izlenmiştir.

İlk aşamada müze işlevinin mekansal gereklilikleri için literatür araştırması yapılmış, müzelerde mekan ve işlev şeması oluşturulmuştur. İkinci adımda mevcut yapının özellikleri ve yeni işlevin uyumu, yeniden işlevlendirmedeki başarıyı doğrudan etkilemektedir. Bu nedenle yapının çevresel özellikleri ile mekânsal özelliklerinin yeni işleve uygunluğu analiz edilmiştir. Bu analizler yapının çevresel özellikleri ve mimari özelliklerinin (büyüklük, yükseklik, biçim, mekansal kurgu) yeni işleve uyumu çerçevesinde gerçekleştirilmiştir. Verilen yeni işlevi karşılama potansiyelinin değerlendirilmesine yönelik olarak yapılara ait plan, cephe çizimlerine ulaşılmış, fotoğraflar çekilmiş, yerinde incelemeler gerçekleştirilmiştir. Ayrıca kullanıcılar ile görüşme yapılmıştır.

- Çevre Özellikleri Açısından Yeni İşleve Uyum Analizleri kapsamında yapının kent içerisinde yer aldığı çevrenin yeni işleve uyumlu olup olmadığı sorgulanmıştır. Bunun için yapının bulunduğu alanın yaya ve taşıt açısından ulaşılabilir olması, otopark, yeşil alan, satış alanları imkanlarının vb. işlevleri karşılayacak düzeyde olup olmadığı analiz edilmiştir.

- Mekansal Kurgu Açısından Yeni İşleve Uyum Analizleri kapsamında ise yapının yeni işleve yönelik büyüklük, yükseklik, mekânsal kurgu, sirkülasyon şemasının uygunluğu, donatıların yeni işleve uygunluğu, sağlayabilecek düzeyde olup olmadığı sorgulanmıştır. Müze yapıları için mekanların büyüklükleri, envantere göre değişkenlik göstereceğinden analizler niteliksel açıdan ele alınarak sınırlandırılmıştır.

Çalışmada mekansal özelliklerin yeni işleve uyumunun araştırılması adımıyla ayrıca kullanıcıların mekan hakkındaki düşüncelerine yer verilmiştir. Kullanıcılara genel olarak müze kullanımında binanın gereksinimleri karşılayıp karşılamadığına yönelik sorular sorulmuştur. Müzenin ana işlevi olan sergileme alanlarının değerlendirilmesine yönelik sorulardan sonra, kullanıcılardan kendi çalışma alanlarının değerlendirilmesi istenmiştir. Bu alanlardan memnun olup olmadıkları, memnun değillerse nasıl değişiklikler yapılmasını isteyecekleri sorgulanmıştır.

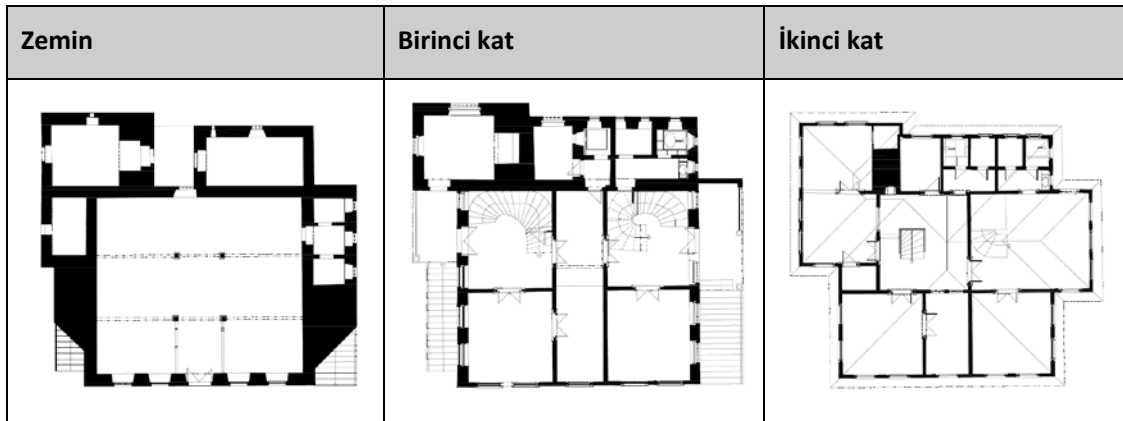
#### 3.1. Çalışma Alanı

Rize müzesi olarak kullanılan, "Sarı Ev", kent merkezinde yer alan günümüze kadar ulaşabilmiş önemli sivil mimarlık örneklerdendir (Resim 1). Yapı müze işleviyle yeniden işlevlendirilerek varlığını günümüze kadar taşımış, kentin mimari mirası hakkında bilgi veren, bu bağlamda korunması ve üzerinde durulması gereken bir yapı olması nedeniyle çalışmaya konu edilmiştir.



**Resim 1.** Rize müzesi konumu (İslamoğlu, 2018; Rize Belediyesi Kent Bilgi Sistemleri)

Rize müzesi 19.yy da inşa edilmiştir. Yapı Sarı Ev ya da Tuzcuoğlu Konağı olarak da bilinen yapı, kentin tarihi, kültürel değerleri hakkında bilgi vermektedir. 1984 yılında Atatürk Evi olarak hizmet vermiş olan yapı, 27/06/1998 tarihinde müze olarak yeniden işlevlendirilerek kullanılmaya başlanmıştır. Yapımında geleneksel yapı malzemeleri ve teknikleri olan yığma taş ve dolma göz tekniğinde yapılmış olan duvarlar üzerinde, kiremitli kırma çatılar kullanılmış ve zemin artı iki kat olarak planlanmıştır (Resim 2).



**Resim 2.** Rize müzesi kat planları (Trabzon röleve ve anıtlar müdürlüğünden alınan çizimler çalışma kapsamında yazar tarafından yeniden çizilmiştir)

### 3.2. Yeniden İşlevlendirilen Binanın Kullanım Sonrası Değerlendirilmesi: Rize Müzesi

Özgün işlevi dışında kullanılan Sarı evin, yeni işlevine uyumunun değerlendirilmesine yönelik oluşturulan araştırma modeli yeni işleve yönelik mekansal gerekliliklerin belirlenmesi, mevcut yapının müze işlevine uygunluğuna ilişkin analizler ve kullanıcılarla görüşme başlıklarında gerçekleştirilmiştir.

#### 3.2.1. Yeni İşleve Yönelik Mekansal Gerekliliklerin Belirlenmesi

Mevcut yapının yeni işlevle uyumunun belirlenmesi için, öncelikle bu işleve yönelik mekansal gerekliliklerin belirlenmesi gerekmektedir. Müzeler, toplumların tarihsel süreç içerisindeki somut ve soyut kültürel değerlerini yansıtan, geçmişle gelecek arasında bağ kurarak hem eğitici, öğretici görev üstlenen

aynı zamanda eğlendiren yapılardır. Envantere ve kurguya göre değişkenlik gösteren bu yapı grubunun ortak mekansal gereklilikleri, çalışma kapsamında yapılan literatür araştırması sonucunda giriş, sergi, eğitim, sosyal alanlar, idari bölüm, destek birimler olarak belirlenmiştir (Tablo 1).

**Tablo 1.** Müze yapısı mekansal gereksinimleri (çalışma kapsamında yazar tarafından oluşturulmuştur)

Mekan	İşlev
Giriş	Güvenlik, vestiyer, danışma, bilet gişelerini kapsayan kalabalık grupların beklemesinin sağlanması
Sergi	Ürünlerin teşhirinin sağlanması
Eğitim	Kitaplık ve okuma gibi işlevlerin karşılanması
Sosyal alanlar	Kafe, restoran, satış gibi işlevlerle müzeyi ziyaret edenlerin kullanabileceği dinlenme, yeme-içme işlevinin sağlanması
İdari bölüm	Yönetici ve çalışanlar ile ilişkili bir ofis alanı
Destek birimler	Teknik oda, wc, depo arşiv gibi ekipmanların yer aldığı, çeşitli materyallerin depolanacağı ve arşivlenmesi, Kadın, erkek ve engelli tuvaletlerinin sağlanması

### 3.2.2. Mevcut Yapının Müze İşlevine Uygunluğuna İlişkin Analizler

Çalışmanın konusu olan yapının müze işlevine uygunluğunun tespit edilmesi için, mevcut yapının mekansal analizleri ve kullanıcı görüşlerine dayalı değerlendirmeler yapılmıştır.

#### 3.2.2.1 Mekânsal analizler

Mevcut yapının yeni işleve uyumun mekansal analizlerini yapabilmek için öncelikle yeni işleve yönelik gereksinimler belirlenmiş, sonrasında bu işlevlerin mevcut yapının çevre özellikleri ve mekansal kurgu özellikleri açısından uyumu analiz edilmiştir.

#### Çevre Özellikleri Açısından Yeni İşleve Uyum Analizleri

Rize Müzesi, Şeyh Camii ile RTE Üniversitesi Geliştirme Vakfı, PTT Binası, Evvel zaman Kültür evi olarak kullanılan tarihi yapıların çevrelediği bir alan içerisinde kent merkezinde yer almaktadır. Müze, çevresinde yer alan tescilli yapılarla birlikte kent meydanında tarihi doku ile ele alınmaktadır. Müzeye taşıt ve yaya ulaşımı kolaylıkla sağlanmaktadır. Kendi bünyesinde otopark olmasa da çok yakın bir konumda, ziyaretçilerin kullanabilecekleri bir otopark alanı mevcuttur. Ayrıca engellilerin kullanımı için %5 eğimle rampa uygulanmıştır. Yapının kendine ait bir bahçesi olması, bu yeşil alan içerisinde oturma alanlarının yer alması, müze işlevine uyumlu olduğunu göstermektedir (Resim 3).



**Resim 3.** Rize müzesi yakın çevre özellikleri (İslamoğlu, 2018)

### Mekansal Kurgu Açısından Yeni İşleve Uyum Analizleri

Bu aşama mevcut mekanların yeni işlevi karşılama kapasitesinin sorgulandığı aşamadır. Bu bağlamda mevcut mekanların büyüklük, yükseklik, mekânsal kurgu, sirkülasyon şeması ve donatı kurgusu özelliklerinin yeni işleve uyumu irdelenmektedir. Bu değerlendirmeler işlevlerin gerçekleştirilebilir düzeylerine göre yapılmıştır. Donatıların rahatlıkla kullanılabilir olması, kullanıcının hareket alanının kısıtlanmaması gibi kriterler göz önüne alınarak yapılan gözlem, plan analizleri ve yapılan görüşmelerle gerçekleştirilmiştir.

Belirlenen müze ihtiyaç programı ve mevcut yapıda bu işlevlerin karşılanmasına yönelik yapılan analizler sonucunda, özgün işlev ve yeni işleve yönelik kullanımların katlara göre dağılımları tabloda yer almaktadır (Tablo 2).

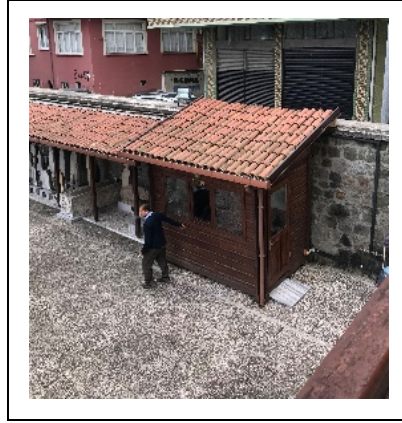
**Tablo 2.** Rize müzesi özgün işlev-yeni işlev mekansal analiz şeması (çalışma kapsamında yazar tarafından oluşturulmuştur)

Kat	Özgün işlev	Yeni işlev
Zemin kat	Depo, mahzen	Sergi Alanı, Depo, WC
Birinci kat	Yaşam alanı, Mutfak	Giriş, Sergi Alanı, İdari birim, Islak hacim
İkinci kat	Yaşam alanı	Sergi alanı, depo, ıslak hacim
Ek yapı	-	Danışma, Güvenlik

Yapılan analizlerde bir kent müzesi için gerekli olan mekanlardan giriş, sergi, idari bölüm, destek birimleri mevcut mekansal kurguda yer aldığı, eğitim ve sosyal alanlara yönelik işlevlerin olmadığı görülmektedir. Eğitim ve sosyal alanların bir müze için önemli olan bu işlevlerin, yapının mekansal kurgu ve büyüklük açısından bu işlevleri karşılayacak kapasitede olmaması uyum açısından yetersiz kaldığını göstermektedir. Ancak Rize Müzesi çevresinde yer alan yeme içme, satış vb. alanlarla sosyal alanlara yönelik bu eksikliğin kısmen giderilebilmektedir. Eğitim ve seminer gibi işlevler ise müze ile aynı bahçe içerisinde yer alan RTE Üniversitesi Geliştirme Vakfı binası içerisinde yer alan salonlarda karşılanabilmektedir. Diğer işlevlerin ise koruma ölçütlerine uyumlu olarak, yeterli büyüklük ve birbirleriyle doğru bir ilişki içerisinde kurgulandığı görülmektedir.



Müze iki girişe sahiptir. Ana giriş birinci katta olup, giriş holüne açılmaktadır. Bu alan 13,12 m<sup>2</sup> büyüklüğündedir ve bir müze yapısı girişi için uygun büyüklüktedir. Zemin katta yer alan giriş alanı direk 95,39 m<sup>2</sup> lik sergi alanına açılmaktadır. Bu alanda büyüklük ve biçim açısından işleve uygun büyüklük ve biçimdedir. Müze işlev programında giriş mekanında yer alması gerekli olan danışma ve güvenlik işlevleri ise, yapı içerisinde yer almamaktadır. Bu işlev müze bahçesinde, girişlerden kolay algılanabilir bir konumda oluşturulan ek bir hacimle sağlanmıştır (Resim 4). Bu alanda ayrıca Müze bahçesinde taş eserlerin sergilendiği bir bölüm yer almaktadır. Müzenin iki girişi de kalabalık grupların beklemesine uygun büyüklüktedir ve yapılan görüşmeler bu anlamda bir yetersizlik olmadığını desteklemektedir.



**Resim 4.** Rize müzesi danışma ve güvenlik birimi (İslamoğlu, 2018)

Yapının zemin katında 95,39 m<sup>2</sup> lik bir teşhir alanı yer almaktadır. Bu alanda etnoğrafik eserler ile 17-18.y.y. barok-rokoko tarzında yapılmış mobilyalar yer almaktadır. Oluşturulan dolaplarda sergilenen bu eserler, ziyaretçiler tarafından kolaylıkla algılanabilir düzeyde planlanmıştır. Bu bağlamda tasarlanan dolapların tasarım özelliklerinin ve mekanın büyüklüğünün işleve uygun olduğu görülmektedir. Sergi alanının ortasına denk gelen ahşap dikmeler ise tasarlanan dolaplarla birlikte estetik bir halde mekanı bölmekte ve sınır oluşturmaktadır. Yapının ikinci katı gelin yatak odası, sandık odası, gelin oturma odası, oturma odaları, yatak odaları, dokuma odası ve merdiven holü olarak özgün işlevine yönelik teşhir edilmiştir. Müze girişinde taş merdivenin karşısında bulunan, ayrı bir girişe sahip mutfak teşhiri ise 12,05 m<sup>2</sup>dir ve özgün işlevine bağlı kalınarak teşhir edilmiştir. Bu alanda bakır kaplar sergilenmektedir (Resim 5). Bu işlevlerin kurgulandığı mekanların da büyüklük, biçim, erişim bağlamında yeterli olduğu görülmektedir.





**Resim 5.** Rize müzesi sergi alanları (İslamoğlu, 2018)

Birinci katta yer alan müdür odası (18,48 m<sup>2</sup>), uzman odası (18,34 m<sup>2</sup>) ve büronun (10,68 m<sup>2</sup>) yer aldığı idari mekanların birbirleriyle ve giriş mekanıyla ilişkileri değerlendirildiğinde, mevcut planlamada yer alan ikinci bir kapıyla giriş holünden ayrılmış ve denetimli bir ilişki oluşturulmuş olduğu görülmektedir (Resim 6). Büyüklük açısından ele alındığında ise donatıların düzenlenmesinde ve kullanımları açısından yeterli olduğu görülmektedir.



**Resim 6.** Rize müzesi idari birimler (İslamoğlu, 2018)

Yapılan mekansal analizler mekanların büyüklük, yükseklik, biçim ve birbiriyle olan ilişkileri özelinde yapılan işlev mekan analizlerinde, yapının özgün mekansal kurgusuna zarar vermeden uyumun sağlandığı görülmektedir.

Müze işlevi ile yeniden kullanılan yapının kütleli kurgusu ve iç mekan kurgusunun korunduğu görülmektedir. İç mekan kurgusuna bakıldığında sergileme işlevi doğrultusunda çeşitli düzenlemelere yer verilmiştir. Bu doğrultuda oluşturulan teşhir yüzeylerinin sergileme tekniğine uygun donatı ve aydınlatma birimleriyle işleve uygun bir tasarım oluşturulduğu görülmektedir.

### 3.2.2.2. Kullanıcı Görüşleri

Müzedeki çalışan 15 kişi ile yapılan görüşmeler sonucunda aşağıdaki veriler elde edilmiştir. Bu kişilerden bazıları müzenin kurulduğu süreden itibaren orada çalışmakta, bazıları ise en kısa 6 yıldır müze çalışanı olarak hizmet vermektedirler. Müzenin yerli ve yabancı turistlerce ziyaret edildiği, özellikle eğitici ve öğretici bir işlev olan müze işlevinin öğrencilerin okul gezilerinde tercih ettiği bir mekan olduğu vurgulanmıştır. Kullanıcıların müzeye ulaşım açısından sorun yaşamadıkları, yakın bir alanda bulunan otopark alanlarının bu anlamda yeterli olduğu ifade edilmektedir.

Müze bünyesinde sosyal alanların olmadığı, alışveriş, yeme içme alanlarının olmamasından şikayetçi olan ziyaretçiler olduğu, bu anlamda yetersiz gördükleri, ancak bu yetersizliğin müzenin kent merkezinde yer almasına bağlı olarak yakın alanlarda yer alan mekanlarda giderildiği belirtilmektedir.

Müze bünyesinde yer almayan eğitim alanlarının ise, mekansal analizlerde de belirtildiği gibi, aynı bahçede yer alan RTE Üniversitesi Geliştirme Vakfı yapısını kullanarak eğitim, seminer gibi etkinliklerin karşılanabildiği ifade edilmektedir.

Müzenin ana işlevi olan sergileme alanlarının büyüklük ve biçimsel açıdan yeterli olduğu, donatıların tasarımı ve birbirleriyle ilişkilerinin yöreye özgü kültürel değerleri algılamada sorun teşkil etmediği yine çalışanlarca belirtilmektedir.

Müze kullanıcılarının kendi çalışma alanları ile ilgili değerlendirmeleri de olumlu yönde olmuştur. Çalışanlar idari alanların kendilerine yeterli olduğunu, güvenlik ve danışma alanlarının işlevsel anlamda bir sorun yaratmadığını ifade etmektedirler.

Sonuç olarak kullanıcılarla yapılan görüşmeler, işlevlerin katlara dağılımı açısından yapılan değerlendirmede de işlevle mekan arasında bir uyum söz konusudur. Mevcut yapının mekansal kurgusu dikkate alınarak planlanan müze işlevi, uygun büyüklükteki ve ilişkideki donatı ve düzenlemelerle kullanıcıların memnun olduğu görülmektedir.

#### **4. Değerlendirme ve Sonuç**

Kentler geçmişten günümüze gelen kültür varlıklarını “yeniden değerlendirerek markalaşmaya, marka değeri olan yeni kimlikler kazanmaya ve kazanılan kimlikleri kapitale çevirmeye çalışmaktadırlar” (Eldek Güner 2017: 84. Bu çaba süreç içerisinde değişen yaşam biçimleri ve gereksinimlere paralel olarak yaşam alanlarının da değişmesi, bu alanların çağdaş gereksinimlerle yeniden kullanımını gerekli kılmaktadır. Bu doğrultuda yeniden kullanım, tarihi yapıların korunarak, ekonomik açıdan yarar sağlaması, kültür ve tarih sürekliliğinin sağlanması yönünden önem taşıyan ve çağdaş koruma anlayışında sıklıkla tercih edilen bir yaklaşımdır. Yeniden kullanım yaklaşımının sağlıklı bir şekilde uygulanabilmesi, ancak yapıya verilecek yeni işlevle mevcut mekanın uyumunun üst düzeyde olduğu sürece mümkündür. Böylece yapı kullanıcı gereksinimlerini karşılayarak, yeni işlevle örtüşerek yeniden hayat bulacak, zarar görmeden yaşayabilecek ve sürdürülebilir bir koruma gerçekleştirebilecektir. Bu bağlamda yapılan mekansal analizler ve kullanıcılarla yapılan görüşmeler, işlev mekan uyumunun sağlanmasında önem arz etmektedir.

Özgün işlevine farklı nedenlerle devam edemeyen tarihi yapıların birer sergi nesnesi olarak müzeye dönüşmeleri, âtıl durumdaki yapıların ekonomik bir değer haline gelmesi ulusal ve uluslararası ölçekte sıkça görülmektedir (Eldek Güner 2017: 70). Fransa’da Mitterrand’la başlayan ve Paris’i çağdaş mimarlık müzesine dönüştürmeyi, böylelikle yeni bir itibar kazanmayı amaçlayan mimarlığı yeniden işlevlendirme politikası, kısa sürede tüm Avrupa, hatta başka bölgelerde de benimsenen ideolojik bir stratejiye dönüşmüştür (Güzer, 2007). Türkiye’ de ise Osmanlı döneminden itibaren tarihi yapılara müze işlevi verildiği, 20. yüzyıl sonlarından itibaren birçok ülkede uygulanan geleneksel yapıların müzeleştirilmesi Anadolu da 2000’ li yıllarda ivme kazandığı görülmektedir (Aydın&Şahin,2018).

Çalışmada Rize müzesi yeniden kullanımda işlev mekan uyumu bağlamında değerlendirilmiştir. Bu değerlendirmeler mekansal analizler, gözlemler ve sürekli kullanıcılarla olan görüşmelerle gerçekleştirilmiştir. Yapılan tüm analizler birbirini desteklemiş, yapının yeniden işlevlendirmede koruma ilkelerine bağlı olarak özgün kimliğini koruduğunu, kullanıcıların memnuniyetini sağladığını, yeni işlevin mekansal gerekliliklerini karşıladığını, yani yeni işleve uyumlu olduğunu göstermiştir. Bu uyumun sağlanmasında mekanın büyüklük, biçim, yükseklik, birimlerin ilişkileri gibi fiziksel özelliklerinin yeni işleve uyumlu olmasının yanında, seçilen işlevin yapının mekan kurgusuna uygun bir işlev olması belirleyici

olmuştur. Müze işlevinin mekansal gereklilikleri ve kültürel sürekliliği sağlamaya yönelik bir işlev olması, mevcut yapının özgün değerlerini koruyarak yeniden kullanılmasında önemli olmuştur. Seçilen bu işlev kent için gerekli olan müze işlevini karşılayarak yapının sağlıklı bir şekilde korunmasını sağlamıştır.

Çalışmadan elde edilen veriler, tarihi yapıya işlev vermede yapının özgün işlevine yakın veya işlev şemasına uygun bir işlevin seçilmesi gerektiğini göstermektedir. Böylece en az müdahale ile konfor koşullarını sağlayan yapıyı kullanıma sunmak mümkün olacak, böylece sağlıklı bir koruma gerçekleştirebilecektir.

## Kaynakça / References

Ahunbay, Z. (2009). Tarihi Çevre Koruma ve Restorasyon, Yem Yayınları, İstanbul.

Altan, H. & Karaderi Ö. Ş. (2017). Tarihsel süreçten günümüze büyük han ve yeniden kullanıma adaptasyonda sosyokültürel sürdürülebilirlik bağlamında mekan işlevlendirilmesi, *The Turkish Online Journal of Design, Art and Communication – TOJDAC*. Volume 7 Issue 4.634-654. DOI: 10.7456/10704100/010

Altınoluk, Ü. (1998). Binaların Yeniden Kullanımı, Yem Yayınları, İstanbul.

Arabacıoğlu, P. & Aydemir, I. (2007). Tarihi Çevrelerde Yeniden Değerlendirme Kavramı, *Megaron*, Volume 2, issue 4.

Asiliskender, B. (2005). Anıt kavramı, kimliğin sürekliliği ve değişim: Gevher Nesibe Medresesi deneyimi, *Mimarlık Dergisi*,322, İstanbul.

Aydın, A. & Şahin, Ö. (2018). Tarihi Yapıların Yeniden İşlevlendirilmesi: Isparta Aya İshotya (Yorgi) Kilisesi'nin Gül Müzesi'ne Dönüşümü, TÜBA-KED 17/2018, DOI Number: 10.22520/tubaked.2018.17.004

Aydın, D. & Yıldız, E. (2010). Yeniden kullanıma adaptasyonda bina performansının kullanıcılar üzerinden değerlendirilmesi, *METU-JFA*, 27:1, S.1-22, Ankara. DOI: 10.4305/METU.JFA.2010.1.1

Bacon, K. (2001). *The Adaptive Reuse of Heritage Buildings*, University of Calgary Master of Architecture, Calgary, Alberta. <http://dspace.ucalgary.ca/handle/1880/40863>

Burden, E. (2004). *Illustrated Dictionary of Architectural Preservation: Restoration, Renovation, Rehabilitation, Reuse*. New York: McGraw-Hill Press.

Cantell, S. F. (2005). *The Adaptive Reuse of Historic Industrial Buildings: Regulation Barriers, Best Practices and Case Studies*, Virginia Polytechnic Institute and State University, Submitted in partial fulfillment of the requirement for the degree Master of Urban and Regional Planning.

Dinç, P. (1999). Kullanım sürecinde değerlendirme yaklaşımı ile kent otobüs terminallerinde temel program kriterlerinin saptanması, Doktora Tezi, Gazi Üniversitesi Fen Bilimleri Enstitüsü Aralık.

Douglas, J. (2006). *Building adaptation*, Butterworth-Heinemann Elsevier, Edinburgh.

Durna, Ç. K. & Bayraktaroğlu, B. (2015). Endüstri Yapılarının Yeniden Kullanımında Çağdaş İç Mekan Tasarımları, *1. Ulusal İç Mimarî Tasarım Sempozyumu*, s.162-165, 12-13 Ekim 2015, Trabzon.

Eldek Güner, H. (2017). Liseden Müzeye, Eğitimden Tüketime; Kayseri Lisesi'nin Milli Mücadele Müzesi'ne Dönüşümü, TÜBA-KED 16, 67-87.

Eldem, N. (1988). Yeniden Kullanımda Simgesellik, Yapı Dergisi, Sayı 84, İstanbul, 34.

Engin, H. E. (2009). Tarihi Yapıların Yeniden Kullanımında İç Mekâna Etkilerin İncelenmesi İçin Bir Yöntem Önerisi; İstanbul Endüstri Yapıları Örneği, Doktora Tezi, Karadeniz Teknik Üniversitesi, Fen Bilimleri Enstitüsü.

Eyüce, Ö. & Eyüce. (2010). Design Education for Adaptive Reuse, International Journal of Architectural Research, Special Volume, Design Education: Explorations and Prospects for a Better Built Environment, Volume (4), Issue (2-3) pp:419-428, July-November.

Feilden, M. B. (1982). Conservation of Historic Buildings Technical Studies in the Arts, Archaeology and Architecture, Butterword Scientific, London.

Feilden, M. B. (1994). Conservation of Historic Buildings: international centre for the study of the preservation and the restoration of cultural property (ICCROM), Rome.

Gazi, A. & Boduroğlu, E. (2015). İşlev Değişikliğinin Tarihi Yapılar Üzerine Etkileri, Alsancak Levanten Evleri Örneği. Effects of Functional Change on Historical Houses: The example of "Alsancak Levantine Houses", Megaron 10 (1), 57-69.

Güzer, C. A. (2007). Mimarlık Turizmi: Turizmin Nesnesi Olarak "Mimarlık", Mimarlık Dergisi, 336.

İslamoğlu, Ö. (t.y.). Kişisel Fotoğraf Arşivi.

Kalman, H. (2010). Adaptive Re-use: Learning from Vancouver. Bildiri, s.179-181.

Kiper, P. (2006). Küreselleşme Sürecinde Kentlerin Tarihsel Kültürel Değerlerinin Korunması, Türkiye Bodrum Örneği, Sosyal Araştırmalar Vakfı Yayını, İstanbul.

Kıran, S. (1993). Anıtsal yapılara Ek Yapı Tasarımı ve Ek Yapı Tasarımına Etki Eden Etkenler, Yüksek Lisans Tezi, Yıldız Teknik Üniversitesi, Fen Bilimleri Enstitüsü, İstanbul.

Kuban, D. (2000). Tarihi çevre korumanın mimarlık boyutu, Yem Yayın, İstanbul.

Latham, D. (2002). *Creative Re-Use of Buildings*. 1, Donhead Publishing, United Kingdom.

Madran, E. & Özgönül, N. (2005). Kültürel ve doğal değerlerin korunması. Ankara: TMMOB Mimarlar Odası.

Oral, E. Ü. & Ahunbay, Z. (2005). Bursanın iplikçilerle ilgili endüstri mirasının korunması, itü/a Dergisi, Cilt 4, sayı 2, s: 37-46.

RODERS, A., R., G., M., M., P. (2007). Re-architecture basis: Lifespan rehabilitation of built heritage. 2007. PHD (Thesis). Eindhoven: Technische Universiteit Eindhoven. Netherlands.

Tapan, M. (2007). Soru ve Cevaplarla Koruma, TMMOB Mimarlar Odası İstanbul Büyükşehir Şubesi Yayını, İstanbul.

Uğursal, S. (2011). Tarihi Yapıların Yeniden İşlevlendirilmesi: İzmir Sümerbank Basma Sanayi Yerleşkesi Örneği, Yüksek Lisans Tezi, Dokuz Eylül Üniversitesi, Fen Bilimleri Enstitüsü.

Yaldız, E. & Asatekin, N. G. (2016). Anıtsal Yapıların Yeniden Kullanımında İşlevsel Adaptasyonun, Mekânsal Analiz Yolu İle Değerlendirilmesi, METU Journal of the Faculty of Architecture · December 2016, 161-182, Ankara.

Yaldız, E. (2013). Anıtsal Yapıların Kullanım Sürecinde Değerlendirilmesine Yönelik Bir Model Önerisi, Doktora Tezi, *Selçuk Üniversitesi Fen Bilimleri Enstitüsü*, Konya.