

**DOI: 10.7596/taksad.v7i2.1484**

**Citation:** Özcan, K., & Başdere, Ş. (2018). Tarihi Çevrede Morfolojik Analiz; Kaleiçi, Denizli Örneği. Journal of History Culture and Art Research, 7(2), 491-501. doi:http://dx.doi.org/10.7596/taksad.v7i2.1484

## **Tarihi Çevrede Morfolojik Analiz; Kaleiçi, Denizli Örneği\***

### **Morphological Analysis in Historical Environment A Case Study for Kaleiçi, Denizli**

**Koray Özcan<sup>1</sup>, Seçil Şengül Başdere<sup>2</sup>**

#### **Abstract**

The aim of this study is to present proposals relating to the conservation-development and regeneration strategies for Denizli–Kaleiçi as a historical environment which is functioned traditional trading and handicraft center. Within this context, it is proposed priority planning sites and themes in Denizli–Kaleiçi by examining the changes in spatial characteristics and functional identity in the historical process. These proposals are defined on a methodological framework called as morphological analysis depending on the cataloging of analytic maps by getting data from historical written and visual sources with a detailed survey. As result, it is considered that this study contributes to planning–designing and implementation studies focused on sustainable conservation–development pursuits according to the different academic and scientific point view and also methodological frame in the context of priority planning sites and themes depending on strategic spatial planning approach.

**Keywords:** Historical environments, Morphological analysis, Cultural heritage, Denizli, Kaleiçi.

\* Bu araştırma; ikinci yazarın birinci yazar danışmanlığında Pamukkale Üniversitesi Fen Bilimleri Enstitüsü Şehir ve Bölge Planlama Anabilim Dalında 2018 yılında tamamlanan “Tarihi Çevrede Morfolojik Analiz; Kaleiçi, Denizli Örneği” başlıklı yüksek lisans tez çalışması temel alınarak kurgulanmıştır.

<sup>1</sup> Prof. Dr. Pamukkale Üniversitesi, Mimarlık ve Tasarım Fakültesi, Şehir ve Bölge Planlama Bölümü, Denizli.

<sup>2</sup> Mimar, Pamukkale Belediyesi, Denizli.

## Öz

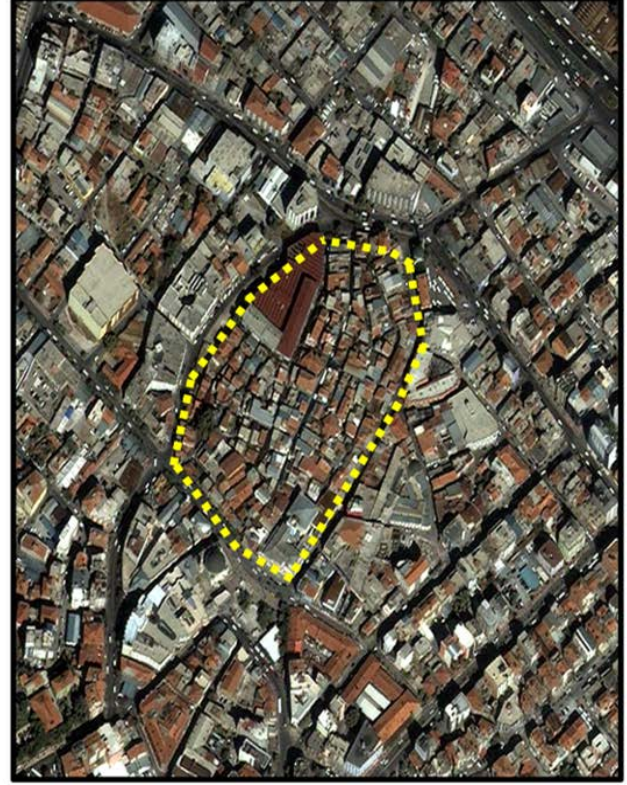
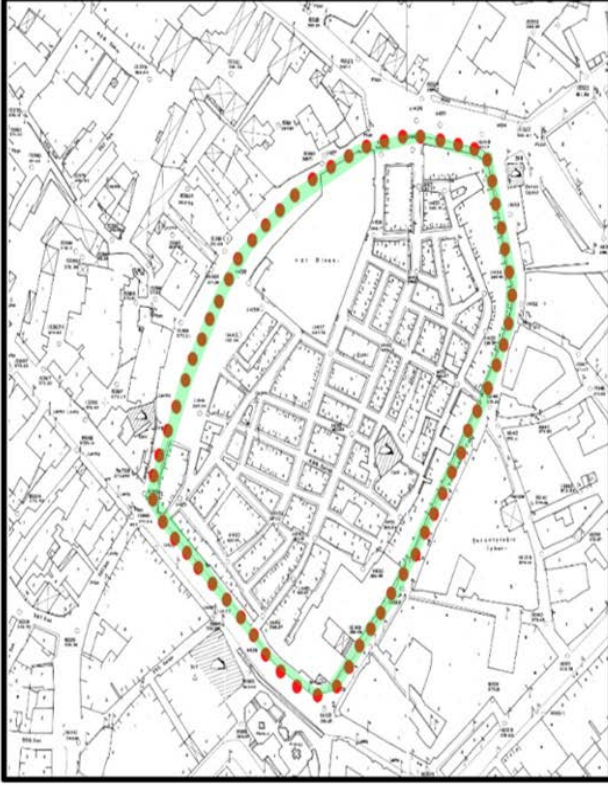
Bu araştırma, Denizli kentinin mekânsal ve işlevsel açıdan ilk kuruluş yeri olarak geleneksel ticaret–zanaat alanı işlevindeki Kaleiçi tarihsel kentsel alanını konu edinmektedir. Araştırmanın amacı: Denizli–Kaleiçi tarihsel kentsel alanının tarihsel gelişim sürecinde mekânsal karakteristik ve işlevsel kimlik değişiminin irdelenerek, geleceğe yönelik koruma, geliştirme ve yenileme stratejileri için öncelikli müdahale konu ve alanlarına yönelik öneriler geliştirilmesidir. Bu öneriler; Denizli–Kaleiçi tarihsel kentsel alanını, yazılı ve görsel kaynaklar ile yerinde tespit–gözlem–fotoğraflama çalışmaları eşliğinde edinilen bilgi birikiminin, analitik haritalara aktarılması yoluyla morfolojik açıdan analiz edilmesine dayanan yöntem kurgusu eşliğinde ele alınmıştır. Araştırmanın, Denizli–Kaleiçi tarihsel kentsel alanındaki kültürel miras değerlerinden oluşan sosyo–mekânsal ve ekonomik altyapının gelecek kuşaklara aktararak, sürdürülebilir kılınmasına yönelik planlama–tasarım ve uygulama düzeyindeki koruma–geliştirme çabalarına “öncelikle müdahale konu ve alanların tespiti” bağlamında akademik–bilimsel araştırma altyapısı ve yöntem olarak farklı bir bakış açısı sunacağı düşünülmektedir.

**Anahtar kelimeler:** Tarihi çevre, Morfolojik analiz, Kültürel miras, Denizli, Kaleiçi.

## 1. GİRİŞ

Tarihi çevre kavramı, kentsel yerleşmelerin sosyal–ekonomik ve kültürel değişim–gelişim sürecinde kültürel mirasa konu somut ve somut olmayan miras değerlerinin mekânsal yansımaları olarak biçimlenmiş kentsel bellek alanları olarak ifade edilebilir. Bu nitelikleri ile yere özgü mekânsal karakteristik ve işlevsel kimlik değerlerini tanımlayan tarihsel kentsel alanlar olarak değerlendirilebilir. Dolayısıyla, tarihsel kentsel alanların korunması–geliştirilmesine yönelik mekânsal politika ve stratejilerin üretilmesi son derece önemlidir. Bu stratejilerin başarılı olabilmesi için tarihsel kentsel alanların ya da tarihi çevrelerin mekânsal ve işlevsel kimlik değerlerinin, yerel kullanıcıların beklenti–talep ve eğilimleri ile yerinde ve güncel tespit–gözlemler eşliğinde doğru biçimde analiz edilmesi gereklidir.

Bu çerçevede, geleneksel ticaret–zanaat alanı işlevindeki Denizli–Kaleiçi tarihsel kentsel alanı araştırma konusu olarak belirlenmiştir. Bu alanın seçilmesinin nedeni; Denizli kentinin ilk kuruluş yeri olarak yaklaşık sekiz yüz yıldır süregelen ticaret–zanaat faaliyetleri bağlamında mekânsal örgütlenme düzeni ve ahilik geleneği gibi somut ve somut olmayan kültürel miras değerlerinin birlikteliğine dayanan özgün bir tarihsel çevre niteliğinde olmasıdır (Şekil 1).



**Arkeolojik Sıt Alanı ve Sınırları**

**Hâlihazır–Güncel Durum**

**Şekil 1. Denizli–Kaleiçi Tarihsel Kentsel Alanı Mekânsal Sınırları**

*Kaynak: Denizli Büyükşehir Belediyesi Arşivi*

Araştırma; Denizli–Kaleiçi tarihsel kentsel alanının tarihsel gelişim sürecinde mekânsal karakteristik ve işlevsel kimlik değişiminin irdelenerek, geleceğe yönelik koruma, geliştirme ve yenileme stratejileri için öncelikli müdahale konu ve alanlarına yönelik mekânsal ve işlevsel bağlamda öneriler geliştirilmesini hedeflemektedir. Bu öneriler; Denizli–Kaleiçi tarihsel kentsel alanını, yazılı ve görsel kaynaklar ile yerinde tespit–gözlem–fotoğraflama çalışmaları eşliğinde edinilen bilgi birikiminin, analitik haritalara aktarılması yoluyla morfolojik açıdan analiz edilmesine dayanan bir yöntem kurgusu eşliğinde ele alınmıştır.

Araştırmanın, Denizli–Kaleiçi tarihsel kentsel alanındaki kültürel miras değerlerinden oluşan sosyo–mekânsal ve ekonomik altyapının gelecek kuşaklara aktararak, sürdürülebilir kılınmasına yönelik planlama–tasarım ve uygulama düzeyindeki koruma–geliştirme çabalarına, “öncelikle müdahale konu ve alanların tespiti” bağlamında akademik–bilimsel araştırma ve yöntem kurgusu olarak farklı bir bakış açısı sunacağı düşünülmektedir.

## **2. TARİHSEL GEÇMİŞ: Mekânsal Kuruluş ve İşlevsel Gelişim Süreci**

Denizli İli, Merkezefendi İlçesi, Saraylar Mahallesi, Bayramyeri Mevkiinde yer alan Kaleiçi tarihsel kentsel alanı, savunma yeri–kale işlevinin ötesinde yakın çevresindeki han–hamam, tekke–zaviye, cami ve ticarethane–imalathaneler ile Denizli kentinin ilk kuruluş yeri ve ticaret merkezi niteliğindedir. Bu nitelikleri ile yerel halk arasında ekonomik işlevini vurgulayacak biçimde “Kaleiçi Çarşısı” olarak adlandırılmaktadır (Acaroğlu 1989: 53, Darkot 1997: 527–528).

Arkeolojik buluntu ve mimari kalıntılar esas alınır; Kaleiçi tarihsel kentsel alanının, mekânsal kuruluşunun Bizans–Selçuklu mücadele dönemlerine dek uzandığı söylemek mümkündür (Akçakoca 1937, Akçakoca 1945, Baykara, 1969, Tanyeli 1990: 40–43, Şimşek 2007: 38–50). Seyahat anlatılarına dayanılırsa; özellikle

14. yüzyıldan itibaren mesleki ve dini örgütlenme niteliğinde Ahi tekkeleri kurulması yoluyla geliştiği düşünülebilir (İbn Battuta 1971: 16–19, Cunbur 16–21). Bu noktada, Türk–İslam yerleşim sürecinde – *Selçuklu ve İnançoğulları Dönemi*– Ahi Sinan, Ahi Duman gibi Ahi zaviyelerinin varlığı, Kaleiçi bölgesinin ticaret–zanaat merkezi işlevine işaret olarak görülmelidir (Çiftçioğlu 2007: 67–75, Yılmaz 2010: 79–82, Kallimci 2010: 15–22).

Osmanlı Dönemi’nde ise özellikle 16. yüzyılda önemli bir pamuk üretim merkezi olarak kaydedilmesi yanısıra Kaleiçi bölgesinde atölye ve dükkânlardan oluşan bezciler hanı/bezistan bulunduğuna ilişkin kayıtlar, Kaleiçi bölgesinin özellikle dokuma sektöründe uzmanlaşmış zanaat–ticaret merkezi olduğunu ortaya koyması bakımından önemlidir (Gökçe 2000: 145–147, Faroqhi 2004: 35). Nitekim 17. yüzyıla tarihlenen Evliya Çelebi anlatımlarına göre; değerli mal–ürünlerin alım–satımının yapıldığı 70 dükkândan oluşan bezistân ile zahire meydanı ve zahire pazarı varlığına dayanılarak, Kaleiçi bölgesinin pamuk alım–satımı ve depolanmasına ilişkin mekânsal öğeler bağlamında dokuma sektöründe uzmanlaştığı düşünülebilir (Evliya Çelebi 1985: 573).

19. yüzyılda ise Çarşı–ı Kebir olarak anılan Kaleiçi bölgesinde, farklı zanaat–ticaret faaliyetlerinde uzmanlaşmış çarşı ve pazarlar ile tüccar hanları bulunduğu kaydedilmektedir. Bu kayıtlarda; tabaklar (debbağlar) pazarı, zahire pazarı, bostan pazarı, kestane pazarı, hasır pazarı ile demirciler ve bakırcılar arastası gibi ticaret birimlerinin varlığına dayanılarak, Kaleiçi bölgesinin gerek kent gerekse yakın çevresindeki kırsal art bölgeye de hizmet sunan bir ticaret ve zanaat merkezi niteliğinde olduğunu söylemek mümkündür (Dariverenli 1943: 5–6, İnceoğlu 1989: 293, Uysal 2016: 292–293). Bu noktada, 19. yüzyıl sonuna tarihlenen Surname kayıtlarında ticaret faaliyetleri bağlamında özellikle dokumacılık sektörüne vurgu yapılması, kentin pamuk üretimi ve dokumacılık sektöründe uzmanlaşmış bir merkez olduğu göstermesi bakımından önemlidir (İnan 1997: 120–121).

Cumhuriyet Dönemi’nde ise Kaleiçi bölgesinin mekânsal ve işlevsel kurgusuna ilişkin en önemli kaynak 1930 tarihli kadastral haritalar olarak görülebilir. Bu haritalar incelenirse, hasırcılar, yemişçiler bakırcılar, demirciler çarşıları ile kadınlar pazarı, keten pazarı ve bostan pazarı gibi sıra düzeninde örgütlenmiş çarşı ve pazarları belirlemek mümkündür. Bu veriler, Kaleiçi bölgesinin Erken Cumhuriyet Dönemi’nde gerek kentsel nüfus gerekse kırsal art bölge nüfusuna hizmet sunan ticaret–zanaat merkezi işlevini koruduğunu düşündürmektedir (Şekil 2).



**Şekil 2. Kaleiçi Tarihsel Topografyası: Sokak Düzeninde Çarşı ve Pazarlar**

*Kaynak: Denizli Büyükşehir Belediyesi Arşivi*



1940–1960 döneme ilişkin anlatımlarda ise Kaleiçi ve yakın çevresinde Hacı Muhittin, Arap Han, Yanık Han, Dedeli Han ve Şibir Han gibi tüccar hanları ile demirciler, bakırcılar, ayakkabıcılar ve kuyumcular gibi çarşıların açık ve işler olduğuna ilişkin kayıtlar, 20. yüzyıl ortasında Kaleiçi bölgesinin geleneksel ticaret–zanaat merkezi işlevini ortaya koymasından bakımından önemlidir (Tıkıroğlu 2012: 13–20, Şemsioğlu 2016: 146–147).

1960–1980 arasında uzanan süreçte ise Denizli kent merkezinin güney yönünde Delikliçınar bölgesinde gelişme göstermesi ile Kaleiçi bölgesinin fiziksel açıdan köhneme–eskime sürecine girdiği, prestijli ticaret–zanaat merkezi niteliğini yitirmeye başladığını söylemek mümkündür. Bu süreçte, Kaleiçi bölgesinin gerek ulaşım olanaklarının iyileştirilmesi gerekse teknik altyapı gereksinimlerinin karşılanmasına yönelik imar faaliyetlerine konu edildiği görülmektedir (Gönüllü 2016: 154–163). Bu kapsamda, tarihi kale kapıları ve sur duvarları ile tarihi değeri olan tüccar hanlarının yıkılması, Kaleiçi tarihsel kentsel alanının kültürel miras değerlerinin yitirilmesi bakımından önemli bir kırılma noktası olarak görülmelidir (Özcan ve Özkan 2012: 233–250).

1980–1990 döneminde ise Kaleiçi bölgesinin kültürel miras değerlerinin korunması–geliştirilmesine yönelik yerel farkındalık açısından iki önemli gelişme olduğu söylenebilir. Birincisi; Denizli Belediye Meclisi’nin 29.06.1988 tarih ve kararı ile Kaleiçi bölgesine ilişkin özgün yapılaşma koşulları belirlenmesidir. İkincisi ise; İzmir 2 Numaralı Kültür ve Tabiat Varlıklarını Koruma Kurulu’nun 24.07.1991 tarih ve 2090 sayılı kararı Kaleiçi tarihi sur izleri esas olmak üzere 5,00 metre en kesitli koridorun Birinci Derece Arkeolojik Sit Alanı olarak tescil işlemine konu edilmesidir (Anonim 1988, Anonim 1991).

1990’lı yıllardan günümüze dek uzanan süreçte ise özellikle İstasyon Caddesi (bugün Gazi Mustafa Kemal Caddesi) boyunca güney yönünde Delikliçınar bölgesinin gerek Belediye Binasının varlığı gerekse büro kullanımına yönelik yüksek katlı iş hanları ve perakende ticaret faaliyetlerine dayalı olarak başlayan perakende mağazaları ile büyük alışveriş merkezleri projeleri biçimindeki mekânsal gelişmeler ve değişen tüketim talepleri eşliğinde Kaleiçi bölgesinin Denizli kentinin ana ticaret merkezi işlevini kaybettiğini söylemek mümkündür (Yavuzçehre 2011: 227–229, Kuyumcu 2010: 40–41).

Nitekim süreç içinde, kentin farklı bölgelerinde kurulan alışveriş merkezlerinin de etkisi ile kentsel nüfusun değişen–dönüşen alışveriş pratikleri ile Kaleiçi–Bayramyeri bölgesi ticaret hacminin önemli ölçüde gerilediğini, görece olarak yakın–uzak çevre kırsal nüfusa hizmet sunan ticaret alanına dönüşmeye başladığını söylemek mümkündür (Bardaççı ve Ark. 2017: 69–82, Özgür ve Yavuzçehre 2008: 345–371).

Bu noktada, 2000 yılında kurulan Kaleiçi Güzelleştirme ve Kültür Derneği’nin; Kaleiçi çarşısının geleneksel yapısının korunması ve tanıtılmasına yönelik çalışmalar bağlamında Denizli Büyükşehir Belediyesi ile birlikte geleneksel alışveriş şenliği düzenlemektedir. Bu etkinlik, Kaleiçi bölgesinin korunması ve gelecek kuşaklara aktarılması bağlamında kurumsal nitelik ve mekânsal bellek açısından önemli bir fırsat olarak görülebilir (Başdere 2018: 53–54).

### 3. MORFOLOJİK ANALİZLER

Denizli–Kaleiçi tarihsel kentsel alanı ve yakın çevresine ilişkin morfolojik analizler; mekânsal ve işlevsel çözümler bağlamında mekânsal uzmanlaşma düzeyi, sektörel uzmanlaşma düzeyi ve doku analizleri olmak üzere 3 (üç) başlık altında ele alınmıştır.

### 3.1. Mekânsal Uzmanlaşma Düzeyi

Güncel hâlihazır harita ve yerinde tespit çalışması verilerine dayanılarak, sur izlerinin tanımladığı yaklaşık 4,60 hektar alanı kapsayan Kaleiçi tarihsel kentsel alanının, yaklaşık %90 bölümünün (4,14 hektar) bölümünün ticaret–zanaat ve depolama–pazarlama faaliyetlerine ayrıldığı anlaşılmaktadır. Diğer faaliyet alanları ise yaklaşık %10 (0,46 hektar) bölümünün ise sosyal ve teknik altyapı alanlarından (*dini tesisler, yeşil alanlar–park, otopark alanları*) olduğu belirlenmiştir (Şekil 3).

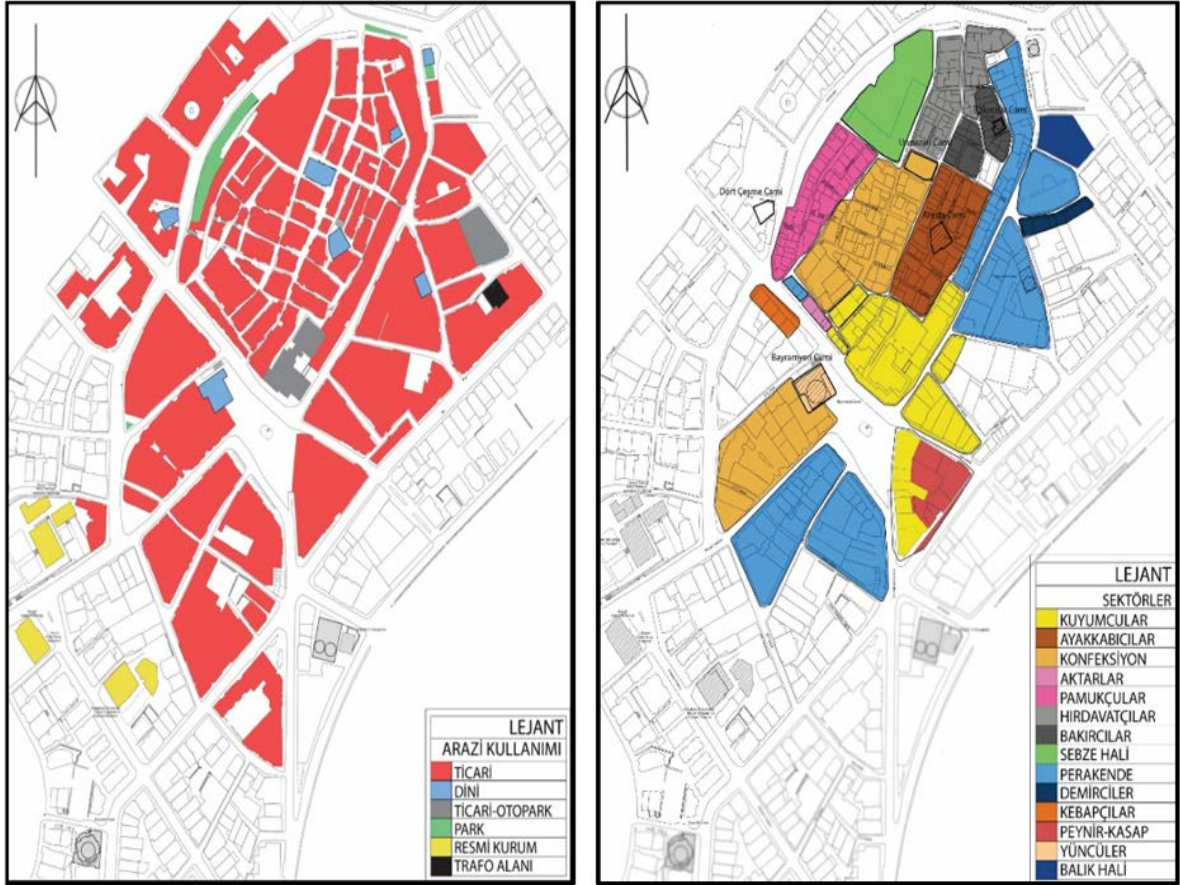
Kaleiçi tarihsel kentsel alanı içinde yer alan sosyal altyapı alanları irdelenirse; kamusal hizmet yapıları niteliğindeki Un Pazarı Camisi, Arasta Camisi ve Bakırcılar Camisi olmak üzere 3 (üç) adet dini tesis bulunduğu görülmektedir. Bu yapılardan, Un Pazarı Camisi ve Arasta Camisinin tescilli anıtsal–kamusal hizmet yapısı olarak “yapı ölçeğinde” koruma statüsünde olduğu ifade edilmelidir. Teknik altyapı alanları ise araç trafiğine kapatılmış, esas itibarıyla servis ve yaya içerikli imar yolları ve Belediye İşhanı Kapalı Otoparkı ile Kaleiçi kuzeybatı cephesindeki sur izleri boyunca peyzaj düzenlemesi yapılmış park alanı sayılabilir (Başdere 2018: 75–76).

Yapısal açıdan değerlendirme yapılırsa, Kaleiçi tarihsel kentsel alanı içindeki mevcut yapı stokunu oluşturan toplam 298 yapının, yaklaşık %70 bölümünün fiziksel nitelik açısından iyi–orta durumda olduğu, yapım türü açısından ise ağırlıklı olarak % 40 betonarme, %22 yığma–tuğla ve %13 yığma–taş yapılardan olduğu, bu yapıların Kaleiçi yapı stokunun yaklaşık %75 bölümünü oluşturduğu gözönüne alınırsa, fiziksel altyapının önemli ölçüde kullanılabilir ve yenilenebilir nitelikte olduğu ifade edilebilir (Başdere 2018: 83–91).

Yapı yoğunlukları açısından bakılırsa, parsel–yapı ilişkisini ifade eden dolu–boş oranının yaklaşık %85 dolu, %15 boş biçiminde gerçekleştiği, kat yüksekliği değerlerinin ise yaklaşık %65 oranında 1–3 katlı yapılardan olduğu görülmektedir (Başdere 2018: 97–98).

Arsa değerleri açısından bir değerlendirme yapılırsa; yerel esnaf ve emlakçılar ile yapılan sözlü görüşmeler esas olmak üzere Kaleiçi tarihsel kentsel alanı bütününde ortalama kira fiyat aralığının 800–1.250 TL arasında olduğu söylenebilir. Kira değerlerinin mekânsal dağılımına bakılırsa, en yüksek kira değerlerinin iyi nitelikli yapıların yoğunlaştığı Bayramyeri Meydanı ile Demirciler Caddesi’ne cephesi olan bölgelerde yaklaşık 2.500–3.500 TL aralığına dek yükseldiği, en düşük kira değer aralığının ise yaklaşık 200–300 TL fiyat aralığı ile atıl durumdaki toptancı hal binası ve çevresinde olduğu değerlendirilmektedir (Başdere 2018: 88–90).

Mekânsal uzmanlaşma bağlamında bir değerlendirme yapılırsa, Kaleiçi tarihsel kentsel alanının ağırlıklı olarak 2 (iki) katlı yapılar anıtsal–kamusal hizmet yapılarından oluşan sokak düzeninde örgütlenmiş geleneksel karakteristik gösteren ticaret–zanaat bölgesi niteliğinde olduğunu ortaya koymaktadır. Diğer taraftan, yapı stoku bağlamında bakılırsa, yaklaşık %75 oranında yığma yapılardan ve %70 bölümünün ise nitelik açısından orta ve kötü durumda yapılardan oluştuğuna ilişkin analiz bulguları, Kaleiçi tarihsel kentsel alanının yenilenme potansiyeli–gerekliliğine işaret sayılabilir.



*Mekânsal Uzmanlaşma*

*Sektörel Uzmanlaşma*

**Şekil 3. Kaleiçi Tarihsel Kentsel Alanı, Mekânsal ve Sektörel Uzmanlaşma**

*Kaynak: Başdere 2018*

### 3.2. Sektörel Uzmanlaşma Düzeyi

Kaleiçi tarihsel kentsel alanı ve yakın çevresinde ağırlıklı olarak kuyumculuk, ayakkabıcılık, bakırcılık, dokumacılık gibi geleneksel el sanatları–zanaat kollarında uzmanlaşmış farklı meslek gruplarının bulunduğu görülmektedir. Bu meslek gruplarının Ahilik geleneği kapsamında esnaf dayanışmasına uygun olarak sokak ya da sıra düzeninde sektörel uzmanlaşma gösterdiğini söylemek mümkündür. Nitekim Demirciler Caddesi, Bakırcılar Sokağı, Tuhafiyeciler Caddesi gibi günümüz sokak isimleri, Kaleiçi tarihsel kentsel alanında ticaret–zanaat faaliyetlerinin sokak düzeninde uzmanlaşmasına işaret olarak görülebilir (Şekil 3).

Yerinde tespit ve gözlem çalışmaları bulgularına göre; Kaleiçi tarihsel kentsel alanında Tuhafiyeciler Caddesi ve yan sokakları boyunca tekstil–hazır giyim ürünleri ile ayakkabıcı–kunduracıların, Bakırcılar Sokağı ve Demirciler Caddesi boyunca tencere, kazan, teneke, soba, mangal, semaver ve çaydanlık gibi züccaciye ve madeni ev aletleri imalathane ve satış birimlerinin yoğunlaştığını anlaşılmaktadır (Başdere 2018: 78–80).

Diğer taraftan gerek Kaleiçi tarihsel kentsel alanı gerekse yakın komşuluğunda iş hanı–han tipolojileri biçiminde yapılandırılmış ağırlıklı olarak dokuma–tekstil ve hazır giyim sektöründe uzmanlaşmış ticaret birimlerinin olduğu da görülmektedir. Bu noktada, yapı tipolojileri ile sektörel uzmanlaşma bağlamında bir değerlendirme yapılırsa; ticaret birimlerinin yaklaşık %82 (351 adet) bölümünün dükkân, yaklaşık %15 (65 adet) bölümünün ise uzmanlaşmış örgütlü yapılar niteliğindeki işhanı–çarşı ve pasajlardan oluşması, ortak mekânda ticaret kültürüne yorulabilir. Sektörel bağlamda ise kuyumculuk ve tekstil–konfeksiyon olmak üzere iki sektörde odaklandığını söylemek mümkündür (Başdere 2018: 94–97).

Sektörel uzmanlaşma bağlamında değerlendirme yapılırsa; Ahilik geleneğine dek uzanan ekonomik ve mekânsal arka plana dayanan Kaleiçi tarihsel kentsel alanının, geleneksel mal-ürün alım satımına dayanan kuyumculuk, ayakkabıcılık, tekstil-hazır giyim ya da bakırcılık-demircilik gibi zanaat kolları bağlamında gerek kent ve yakın çevresi gerekse kırsal art bölgesi için önemli bir cazibe ve hizmet sunum merkezi olduğu ifade edilebilir.

### 3.3. Doku Analizleri

Kaleiçi tarihsel kentsel alanı ve yakın çevresi Denizli'nin ilk kuruluş yeri ve ticaret merkezi niteliği bağlamında tarihi sur izleri ile çevrelenmiş, farklı esnaf-zanaatkârların sokak düzeninde uzmanlaşma gösterdiği ticaret birimleri ile anıtsal-kamusal hizmet yapıları eşliğinde biçimlenmiş tarihi kent dokusu/tarihi çevre niteliğinde olduğu söylenebilir.

Mekânsal karakteristik ve işlevsel kimlik/imağ değeri esas olmak üzere bir değerlendirme yapılırsa, anıtsal-kamusal hizmet yapıları ve sektörel uzmanlaşma düzeyleri ile yakın çevre işlevsel etkileşim bağlamında gelişme potansiyeli taşıyan içsel ve dışsal olmak üzere birtakım odak noktaları belirlemek mümkündür.

Bu çerçevede, Kaleiçi tarihsel kentsel alanı güney komşuluğunda mekânsal ve işlevsel bağlamda bütünlük-süreklilik gösteren Bayramyeri Meydanı, doğu komşuluğunda Demirciler Caddesi ve Ahi Sinan Çarşısı ile kuzeybatı cephesinde 150-200 metre boyunca koridor sur izlerin korunması-sergilenmesine yönelik oluşturulan park alanı dışsal odaklar olarak görülebilir. İçsel odaklar ise Kaleiçi tarihsel kentsel alanı içinde yer alan Tuhafiyeciler Caddesi üzerinde konumlanmış Arasta Camisi ve Unpazarı Camisi ve çevresi, Kestane Pazarı Çınar Meydanı ile Bakırcılar Sokağı ve Çayhane sayılabilir (Başdere 2018:100-105).

## 5. DEĞERLENDİRME-SONUÇ

Kaleiçi tarihsel kentsel alanının; gerek tarihsel gelişim sürecinde ilk kuruluş yeri olmasına dayanan mekânsal altyapısı gerekse geleneksel zanaat faaliyetlerine dayanan sektörel bilgi birikimi bakımından Denizli kent belleğinin temel kaynak alanı olduğunu söylemek mümkündür. Bu niteliği ile anıtsal-kamusal hizmet yapıları ile sokak düzeyinde uzmanlık gösteren ticaret-zanaat faaliyetlerinin birlikteliğine dayanan mekânsal karakteristik değerleri ile usta-çırak üretim zincirine dayanan geleneksel ticaret-zanaat faaliyetlerine yönelik sektörel/işlevsel kimlik değerlerinin korunması-geliştirilmesi ve sektörel bilgi birikiminin gelecek kuşaklara aktarılabilmesine yönelik stratejiler belirlenmesi önemli görülmelidir.

Araştırma kapsamında, morfolojik analiz bulgularından elde edilen verilerin, mekânsal planlama yaklaşımı temelinde değerlendirilmesi sonucunda; planlama-tasarım uygulama süreçleri ile koruma-geliştirme stratejilerine esas olabilecek birtakım öneriler sunulması mümkün olabilmıştır. Bu öneriler; öncelikli müdahale alanları tespiti ile koruma-yenileme yöntemlerinin seçimi bağlamında *yenileme/yeniden imar, koruma-geliştirme, sağlıklaştırma* ve *kentsel tasarım proje alanları* olmak üzere 4 (dört) başlık altında ele alınarak, ayrıntıda değerlendirilmiştir (Başdere 2018: 138-143).

### -Yenileme/yeniden imar alanları

Morfolojik analiz verilerine göre; *yapı niteliği kötü-işlevsel uyumu olmayan alanlar* veya *yapı niteliği kötü-işlevsel açıdan uyumlu alanlar* ya da *yapı niteliği kötü-işlevsel uyumu ve dolu-boş oranı açısından uyumsuz alanlar* yenileme alanları olarak belirlenerek, fiziksel yapı ağırlıklı olarak yenilenmelidir. Bu çerçevede, Kaleiçi tarihsel kentsel alanının sektörel kimliğine uyumlu geleneksel zanaat ve ticaret faaliyetleri ile dokuma-tekstil ve ayakkabıcılık gibi güncel sektörel çalışma alanlarına ilişkin kullanım kararları üretilmelidir. Bu çerçevede, Kaleiçi tarihsel kentsel alanı içinde gerek mekânsal altyapısı/dolu-boş oranı ile uyumsuz



fiziksel yapısı gerekse mekânsal ve işlevsel kimlik değeri olmayan köhnemiş–eskimiş yapı stoku niteliğindeki “toptancı hal binası ve çevresi”, öncelikli müdahale alanı olarak önerilmiştir (Şekil 4).

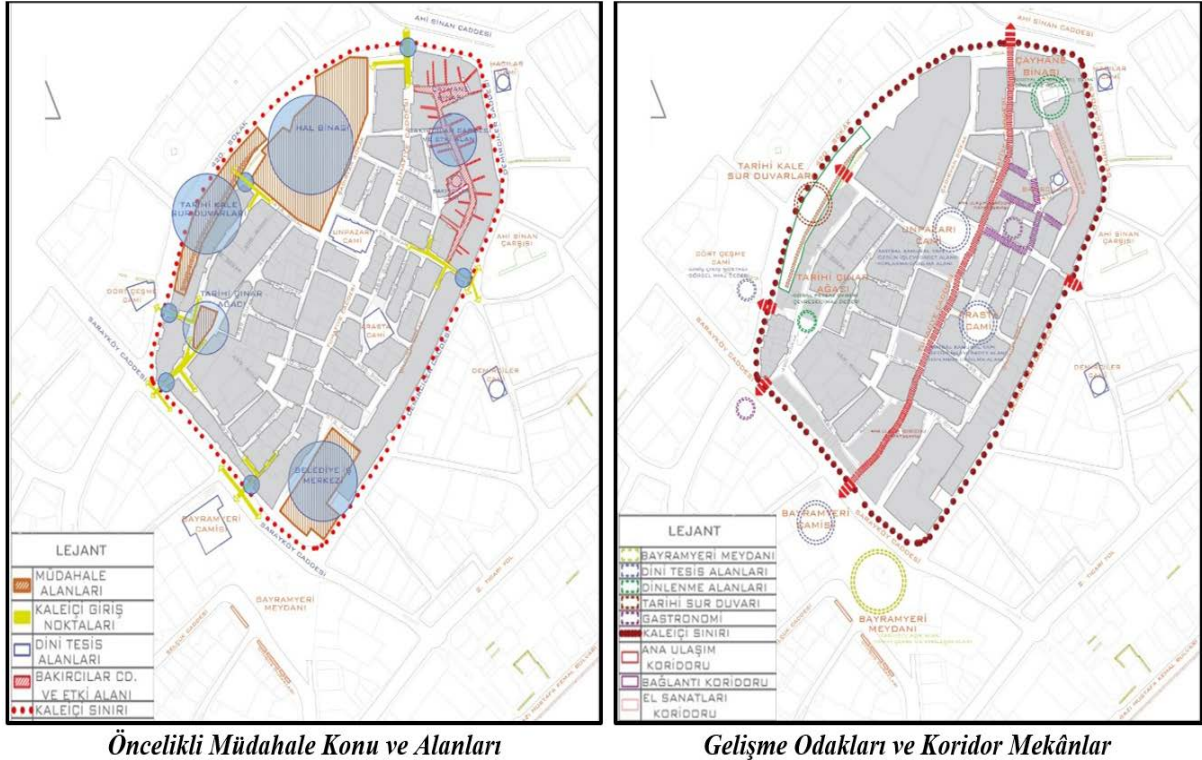
#### –Koruma–geliştirme alanları

Koruma–geliştirme alanları, Kaleiçi tarihsel kentsel alanı içinde anıtsal–kamusal hizmet yapıları niteliğindeki tarihsel yapılar ve yakın çevresini oluşturan **mekânsal–işlevsel kimlik/imaj alanları** olarak tanımlanabilir. Dolayısıyla, tarihsel ve kültürel değeri olan anıtsal–kamusal hizmet yapıları ve çevresi için koruma–yenileme projeleri üretilmesi hedeflenmelidir. Bu çerçevede, Kaleiçi tarihsel kentsel alanı içinde “Arasta Camisi ve Çevresi” ile “Unpazarı Camisi ve Çevresi”, koruma–geliştirme odaklı öncelikli müdahale alanları olarak önerilmiştir. Bu alanlar, Kaleiçi tarihsel kentsel alanının anıtsal–kamusal hizmet yapıları eşliğinde özgün mekânsal ve işlevsel karakteristiğine ilişkin farkındalık oluşturulması ve kültürel bağlamda marka/imaj değeri yaratılması bakımından önemlidir (Şekil 4).

#### –Sağlıklaştırma alanları

Sağlıklaştırma alanları; sokak düzeninde mekânsal örgütlenme gösteren geleneksel zanaat faaliyetlerinin sürdürüldüğü demirci, bakırcı gibi zanaatlar ile konfeksiyon–ayakkabı sektöründe yerel ürünlerin alım–satım faaliyetlerinin gerçekleştirildiği “Sokak Sağlıklaştırma” alanlarıdır.

Bu çerçevede, Kaleiçi tarihsel kentsel alanını kuzey–güney yönünde kateden “ana yaya koridoru” niteliğindeki Tuhafiyeciler Caddesi ile Demirciler Caddesi–Bakırcılar Caddesi ve Şadırvan Sokak “Sokak Sağlıklaştırma” ve “Yaya Mekân Düzenleme Alanları” olarak belirlenmiştir (Şekil 4).



Şekil 4. Kaleiçi Tarihsel Kentsel Alanı; Öncelikli Müdahale Konu ve Alanları

Kaynak: Başdere 2018

### –Kentsel tasarım proje alanları

Kentsel tasarım proje alanları, Kaleiçi tarihsel kentsel alanı içindeki kültürel ve doğal miras değerlerini yakın çevresi ile bütün olarak ele alan, kitle ve yapı düzenlemeleri ile yaya dolaşım sistemine ilişkin öneriler sunan, kentsel mobilya detaylarını ifade eden ayrıntıda mekânsal düzenleme alanları olarak tanımlanabilir.

Bu çerçevede, tarihsel anlamı ve imaj ögesi işlevi Kestane Pazarı Çınar Meydanı ve çevresi “Açık Alan Tasarım Proje Alanı” olarak belirlenirken, tarihi sur izlerinin bulunduğu bölgeler için arkeolojik mirasın korunması ve yerinde sergilenmesine yönelik “sergileme–sunu alanları” olarak önerilmiştir. Ayrıca, tarihi kale kapılarının bulunduğu giriş–çıkış noktaları, prestij simgesi ve imaj ögesi olarak “Mimari Tasarım Proje Alanları” olarak değerlendirilmiştir (Şekil 4).

Bu önerilerin; Kaleiçi tarihsel kentsel alanının geleneksel alışveriş kültürü bağlamında korunması–geliştirilmesi ve canlandırılması sürecine yönelik planlama–tasarım çalışmalarına çok yönlü katkı sağlayacağı, tarihsel geçmişe dayanan geleneksel zanaat faaliyetlerinin canlandırılması ile turizme yönelik potansiyellerin yeniden değerlendirilmesine olanak sunacağı söylenebilir. Bu olanakların, Kaleiçi tarihsel kentsel alanında yer alan esnaf–zanaatkârların gerek ekonomik artı değer gerekse istihdam olanakları yaratılmasında önemli bir dinamik oluşturabileceği düşünülmektedir.

### KAYNAKÇA / REFERENCES

Acaroğlu, M. T. (1989). “Denizli İlinde Yer Adları”, *Türk Kültür Tarihinde Denizli Sempozyumu (27–30 Eylül 1988)*, 22–73, Denizli Valiliği Yayınları, Denizli.

Akçakoca, F. A. (1937). *Laodikya (Yunanlılardan Selçukluların İnkırazına Kadar)*, Denizli.

Akçakoca, F. A. (1945). *Küçük Denizli Tarihi; Yunanlılardan, Osmanlılara (1434 M–832 H.) Kadar*, Salih Kitapçıoğlu Yayınları, Denizli.

Anonim (1988). 29.06.1988 tarih ve 1588 sayılı Denizli Belediyesi Meclis Kararı, Kaleiçi Yapılanma Koşulları, Denizli Müze Müdürlüğü Arşivi.

Anonim (1991). 24.07.1991 tarih ve 2090 sayılı İzmir 2 Numaralı Kültür ve Tabiat Varlıklarını Koruma Kurulu Kararı, Denizli Müze Müdürlüğü Arşivi.

Bardakçı, A.; Kantar, M. & Baran, T. (2017). “Denizli’de Ticaretin Değişen Yüzü: Kaleiçi Örneği”, *Denizli Kent Ekonomisi* içinde, 69–82, Pamukkale Üniversitesi Yayınları, Denizli.

Başdere, S. Ş. (2018). *Tarihi Çevrede Morfolojik Analiz: Kaleiçi, Denizli Örneği*, Basılmamış Yüksek Lisans Tezi, Pamukkale Üniversitesi Fen Bilimleri Enstitüsü, Denizli.

Baykara, T. (1969). *Denizli Tarihi İkinci Kısım (1070–1429)*, Fakülteler Matbaası, İstanbul.

Cunbur, M. (1989). “Denizli Kültür Tarihinde Gaziler ve Ahiler”, *Türk Kültür Tarihinde Denizli Sempozyumu (27–30 Eylül 1988)*, 16–21, Denizli Valiliği Yayınları, Denizli.

- Çiftçiöğlü, İ (2007). "XIV. Yüzyılda Denizli ve Yöresinde Ahilik ve Mevlevilik", *Uluslararası Denizli ve Çevresi Tarih ve Kültür Sempozyumu*, 1, 67–75, Denizli Valiliği Yayınları, Denizli.
- Darkot, B. (1997). "Denizli Maddesi", *İslam Ansiklopedisi*, cilt: 3, 527–531, Anadolu Üniversitesi Yayınları, Eskişehir.
- Darıverenli, A. U. (1943). "Denizli Çarşısı", *İnanç Kültür Dergisi*, 72 (77), 5–6.
- Evlıya Çelebi (1985). *Seyahatname*, (Çev: Mehmet Zillioğlü), Cilt:8, Üçdal Belde Yayıncılık, İstanbul.
- Faroqhi, S. (2004). *Osmanlı'da Kentler ve Kentliler*, Tarih Vakfı Yurt Yayınları, İstanbul.
- Gökçe, T. (2000). *16. ve 17. Yüzyıllarda Lazikiyye (Denizli) Kazası*, Türk Tarih Kurumu Yayınları, Ankara.
- Gönüllü, H. (2016). *Denizli Kentinin Büyük Ameliyatı (1973–1980 Yılları)*, Denizli Büyükşehir Belediyesi Kültür Yayınları, Denizli.
- Ibn Battuta (1971). *Ibn Batuta Seyahatnamesinden Seçmeler*, (Çev: İsmet Parmaksızoğlü), Milli Eğitim Bakanlığı Yayınları, İstanbul.
- İnan, S. (1997). *XIX. Yüzyıl Sonlarında Aydın Vilayeti Salnamelerine Göre Denizli Sancağı*, Basılmamış Yüksek Lisans Tezi, Pamukkale Üniversitesi Sosyal Bilimleri Enstitüsü, Denizli.
- İnceoğlü, N. (1989). "Denizli Evleri ve Kent Dokusu", *Türk Kültür Tarihinde Denizli Sempozyumu (27–30 Eylül 1988)*, 292–294, Denizli Valiliği Yayınları, Denizli.
- Kallimci, H. (2010). *Denizli'de Ahilik*, Denizli Belediyesi Kültür Yayınları, Denizli.
- Kuyumcu, A. (2010). *The Development of Shopping Centers in Turkey: The Case of Denizli*, Basılmamış Yüksek Lisans Tezi, Ortadoğu Teknik Üniversitesi Fen Bilimleri Enstitüsü, Ankara.
- Özcan, K. & Özkan, H. T. (2012). "Denizli Kentinin Planlama", *Doğu Coğrafya Dergisi* 17 (27), 233–250.
- Özgür, H. & Yavuzçehre, P. S. (2008). "Denizli Tarihi Bayramyeri–Kaleiçi Ticaret–Zanaat Semtinin Dönüşümü: Paydaşlar ve Projeler, Rakipler ve Rehabet, Söylemler ve Sonuçlar", *32. Dünya Şehircilik Günü Kolokiyumu*, 345–371, TMMOB Şehir Plancıları Odası Yayınları, İstanbul.
- Şemsioğlü, C. (2004). *20. Asrın Başlarında Denizli*, Denizli Belediyesi Kültür Yayınları, Denizli.
- Şimşek, C. (2007). "Laodikeia'dan Ladik'e", *Uluslararası Denizli ve Çevresi Tarih ve Kültür Sempozyumu*, Cilt:1, 38–50, Denizli Valiliği Yayınları, Denizli.
- Tanyeli, U. (1990). "11.–15. Yüzyıllarda Denizli Kentinin Yapısal Evrimi", *Tarih ve Toplum Dergisi*, 82, 40–43.
- Tıkıroğlü, Z. (2012). *Belleklerden Gerçeklere*, Denizli Belediyesi Kültür Yayınları, Denizli.
- Uysal, M. A. (2016). *Her Yönüyle Denizli Kazası*, Denizli Büyükşehir Belediyesi Kültür Yayınları, Denizli.
- Yavuzçehre, P. S. (2011). *Kentsel Mekânda Değişim*, Denizli Belediyesi Kültür Yayınları, Denizli.
- Yılmaz, M. (2010). *Ortaçağda Denizli (Selçuklu ve İnançoğulları Dönemi)*, Basılmamış Yüksek Lisans Tezi, Afyon Kocatepe Üniversitesi Sosyal Bilimler Enstitüsü, Afyonkarahisar.