

DOI: 10.7596/taksad.v7i1.1450

Citation: Demirsar Arlı, B. (2018). İznik Çini Fırınları Kazı Buluntularından Çini Örneklerin Değerlendirilmesi / Evaluation of Iznik Tiles Examples from Iznik Tile Excavation. Journal of History Culture and Art Research, 7(1), 578-594. doi:<http://dx.doi.org/10.7596/taksad.v7i1.1450>

İznik Çini Fırınları Kazı Buluntularından Çini Örneklerin Değerlendirilmesi

Evaluation of Iznik Tiles Examples from Iznik Tile Excavation

Belgin Demirsar Arlı¹

Abstract

Iznik Excavations, which deal with the historical and cultural heritage of Iznik collectively and in various aspects, are examined in two periods. First period excavations were started with the studies of Dr. Oktay Aslanapa's Orhan İmaret and Bath. After two years studying in the Orhan İmaret, the researches were directed on tiles and ceramics that provided the original fame to Iznik. It was aimed to identify the production centers and techniques of the Ottoman ceramics and tiles, which were named according to the places where they were bought, and to open the kilns and workshops where they were produced. With the excavation and drilling activities carried out regularly, including 1969; with the deformation and burnt fragments, semi-finished fragments, baked goods, as well as furnace residues that have collapsed while being filled inside it is proved to scientific community that while the Ottoman ceramics which are tried to be defined with names such as Miletus ware, Golden Horn ware, Damascus ware, Rhodes ware, it was defined that the main and important production center of their is İznik,

Because of the team concentrated on Van Excavation, the researches were ended in İznik 1969, but the kiln ruins emerged during the road studies in 1980 conducted to restart of the studies with the name of II. Period and Iznik Tile Kilns Excavation in 1981. Since 1981, three years had been devoted to drilling in a very wide area in the empty spaces. In 1983, the regular excavations were started with the drilling activities executed in the eastern region of II. Murat Bath which was coded as BHD, also known as the Municipal Baths gives rich finds.

As a result of the excavation work concentrated on the specified area, many finds from the period in which production continued here between the conquest of the city in 1331 and the beginning of the 18th century were unearthed. Besides the confirmation of the data previously collected about Iznik tile and ceramic art, these finds contributed to obtaining new information in terms of technique/production, form, design and composition.

This study aims to translate the interesting tile finds uncovered in Iznik Excavations and to conduct and evaluation. We will concentrate on the similarities between the tiles unearthed in the excavations and the tiles used in the Ottoman Era buildings and the pieces we know from the collections.

Keywords: Iznik, Tile, Ceramic, Ottoman, Architectural, Decoration.

¹ İstanbul Üniversitesi, Edebiyat Fakültesi, Sanat Tarihi Bölümü, Ordu Cad. No: 196, 34459, Beyazıt- İstanbul, Tel: 0212 440 00 00 /15725.

Öz

İznik'in tarihi ve kültürel mirasını toplu olarak ve çeşitli yönleriyle ele alan İznik Kazıları iki dönem halinde incelenir. I. Dönem çalışmaları Prof. Dr. Oktay Aslanapa'nın Orhan İmareti ve Hamamı Kazısı ile başlamıştır. İki sezon süren Orhan İmareti çalışmalarının ardından İznik'e asıl ününü sağlayan çini ve seramikle ilgili araştırmalara yönelinmiştir. Çalışmalarda genellikle satın alındıkları yerlere göre isimlendirilen Osmanlı seramik ve çinilerinin üretim merkezlerini ve tekniklerini tespit yanında, üretildikleri fırın ve atölyeleri de açığa çıkarmak amaçlanmıştır. 1969 yılı da dâhil olmak üzere düzenli olarak sürdürülen kazı ve sondaj çalışmalarıyla; Milet işi, Haliç işi, Şam işi, Rodos işi gibi isimlerle tanımlanmaya çalışılan Osmanlı seramik ve çinilerinin asıl ve önemli üretim merkezinin İznik olduğu, deforme ve yanık parçalar, yarı mamul fragmanlar, pişirim malzemeleri yanında içi doluyken çökmüş durumda bulunan fırın kalıntılarıyla bilim çevrelerine kanıtlanmıştır. 1969 yılından itibaren ekibin Van Kazısına ağırlık vermesi nedeniyle İznik'te son verilen araştırmalara, 1980 yılındaki yol çalışmaları sırasında ortaya çıkan fırın kalıntısının değerlendirilmesinin ardından, 1981 yılından itibaren II. Dönem ve İznik Çini Fırınları Kazısı adı ile yeniden başlanmıştır. 1981 yılından itibaren üç yıl oldukça geniş bir ekiple boş alanlardaki sondajlara ağırlık verilmiştir. 1983 yılında, BHD olarak kodladığımız Belediye Hamamı olarak da bilinen II. Murat Hamamı'nın doğusundaki alanda yapılan sondajların zengin buluntu vermesiyle düzenli kazı çalışmalarına bu bölgede başlanmıştır.

Söz konusu alanda yoğunlaşan kazı çalışmalarımız sonucunda, kentin fethedildiği 1331 yılından burada üretimin sürdüğü XVIII. yüzyıl başlarına kadar uzayan sürede İznik'te Osmanlı çini ve seramik üretiminin bütün üslup dönemlerine ait çok sayıda buluntu ele geçirilmiştir. Bu buluntular, İznik çini ve seramik sanatına ilişkin önceden bilinen bilgilerin doğrulanmasının yanı sıra teknik/üretim, form, desen ve kompozisyon açısından yeni bilgilere ulaşmamızı sağlamıştır.

Bu çalışmada, İznik Kazılarında ele geçen çini buluntuların ilgi çekicilerinin tanıtılması ve değerlendirmelerinin yapılması amaçlanmaktadır. Kazı buluntusu çinilerin, Osmanlı Dönemi yapılarında kullanılan çiniler ve koleksiyonlardan tanınan parçalarla benzerlikleri üzerinde durulacaktır.

Anahtar Kelimeler: İznik, Çini, Seramik, Osmanlı, Mimari Süsleme.

Giriş

Anadolu Selçuklu, Beylikler ve Erken Osmanlı mimarisinde gerek dış cephede gerekse de içeride bir renk ve süsleme unsuru olarak kullanılan sırlı tuğla örneklerine, İznik'te sadece Yeşil Cami minaresinde yer verilmiş olmasına rağmen, kazı buluntuları arasında çeşitli renk, form ve boyutta oldukça çok sayıda parçaya rastlanır. Bir sondajda ele geçen sırlanmaya hazır malzeme yanında (Foto 1), çoğunluğu firuze ve yeşil olmakla birlikte patlıcan moru ve kahverengi sırlı örneklerde hatırı çok sayıda ele geçmiştir.

Genellikle yapıların içinde geniş yüzeyleri kaplamak için kullanılan tek renk sırlı düz levha çinilere Erken Osmanlı yanında Klasik Osmanlı dönemi yapılarında da rastlanır. Bazen sadece aynı renk ve formdaki plakalar yan yana getirilerek, çoğunlukla ise farklı renk ve formdaki tek renk sırlı çinilerle kompozisyon oluşturulur. Tek renk sırlı çini plakaların, çok yaygın olmamakla birlikte, altın yıldızla süslendiği örneklerde mevcuttur.

İznik'te çini ve seramikle ilgili ilk bilimsel kazı 1964 yılında, Prof. Dr. Oktay Aslanapa'nın başkanlığında başlamıştır. 1969 yılına kadar süren çalışmalarla o zamana kadar ilk ele geçtikleri yerlere ait üslup ve isimler alan çini ve seramiklerin asıl üretim merkezinin İznik olduğu bütün dünyaya kanıtlanmış ve esas önemlisi bu durumun kabul görmesi olmuştur. 1969 yılında ara verilen İznik Kazılarına 1981 yılında tekrar başlanmıştır. İlk üç yıl, birinci dönem kazılarında olduğu gibi sondajlar şeklinde sürdürülen çalışmaların sonunda, tespit edilen alanlarda sistemli kazılara geçilmiştir. Bu çalışmalar sırasında çok sayıda fırın tespit edilmiş, bunlardan

İznik'in merkezinde önemli bir atölye bölgesi olduğu anlaşılan "BHD" (Belediye Hamamı Doğusu) kodlu alanımız içindeki yedi fırın koruma altına alınmış ve her kazı sezonunda bakımları yapılarak günümüze sağlam olarak ulaşması sağlanmıştır. Fırınlarda onlar kadar önemli olan atölyenin diğer unsurları da aynı özenle korunmaya çalışılmaktadır. İznik çiniciliği açısından çok önemli olan yaklaşık dört dönümlük kamulaştırılmış bu alanın sınırlarının genişletilmesi çalışmaları devam etmektedir.

Bu çalışmada II. Dönem İznik Kazılarında ele geçen çini buluntuları değerlendirilecektir. Kazılarda çini malzemenin seramiğe oranla neden daha az miktarda ele geçtiği konusuna daha önceki sunum ve çalışmalarda tarafımızca bir açıklama getirildiği için² doğrudan bu daha ender ele geçen malzeme ile ilgili örnekler üzerinde durulacaktır. Ayrıca burada örneklerin büyük bir çoğunluğunun, 1984 yılından beri düzenli olarak çalışılan, BHD kodlu kazı alanımızdan, bir bölümünün ise İznik'in içerisinde ve köylerinde yaptığımız çalışmalara ait olduklarını da belirtmek gerekmektedir.

Değerlendirme

Osmanlı dönemi söz konusu olduğunda tek renk sırlı çinilerin kullanıldığı en erken tarihli yapı İznik Orhan İmaretidir. Prof. Dr. Aslanapa'nın 1963 yılında gerçekleştirdiği kazı sırasında yapının çinili olduğu tespit edilmiştir. Aynı kazı sırasında 1334/1335 tarihi veren kitabesi de ele geçen yapının içinin, firuze ve yeşil renkli sırlı, altıgen biçimli çinilerle kaplı olduğu duvarlardaki izlerden ve döküntü halinde bulunan altıgen biçimli levha parçalarından tespit edilmiştir (Memiş, ty: 357-358, 503). İznik Çini Fırınları Kazısının farklı sezonlara ait buluntuları arasında değişik renkte sırlarla kaplı çok sayıda tek renkli plaka fragmanına rastlanır.

Başkent İstanbul'da tek renk sırlı çini kullanımı yaygın değildir. Topkapı Sarayı'nın ilk pavyonlarından olan 1472 tarihli Çinili Köşk'ün içinin altın yıldız bezemeli tek renk sırlı karolarla kaplı olduğu görülür. Anadolu Selçuklu mimarisinin en önemli eserlerinden sayılan Konya Karatay Medresesi çinilerinde de uygulamaları görülen tek renk sırlı çiniler üzerindeki altın bezemeler Bursa Yeşil Külliye binaları gibi bu yapının iç mekân çinilerinde de bol miktarda kullanılmıştır. Topkapı Sarayı'nda tek renk sırlı karoların kullanıldığı bir başka yer ise Harem'de I. Ahmet'in Okuma Salonu'dur. 1608 yılına tarihlenen yapıda tek renk sırlı yeşil karolara girişteki kemerin iç dolgusunda yer verilmiştir. Aynı renk ve formda karolar yine aynı yıllara tarihlenen Ayasofya'nın haziresinde yer alan türbelerden biri olan III. Mehmet Türbesi ve Eminönü'ndeki 1684 tarihli Turhan Valide Sultan Türbesi'nde de kullanılmıştır.

Tek renk sırlı plakalardan sonra yine renkli sırlı sırlanmış mimari süsleme parçalarına geçildiğinde, kazı alanında 1990 yılında ele geçen firuze sırlı yarım yuvarlak, kabara formlu parçadan söz etmek gerekir. Yaklaşık 3.5 cm. çaplı bu parçanın benzerlerini, Topkapı Sarayı, Harem'de III. Murat Dairesi'nin -ki kapısı üzerinde bulunan kitabeye göre 1578-79'da Mimar Sinan tarafından yapılmıştır- pencere tavanlarında malakârî bezeme arasında görmek mümkündür. Geometrik örgünün arasında, on iki köşeli yıldızın ortasında ve bundan gelişen geometrik ağın arasında; siva üzerinde firuze renkli sırlı kabalar parlamaktadır (Foto 2). Firuze sırlı bu parçanın sırlanmamış bir örneğine ise 1994 senesinde rastlanmıştır (Foto 3). Bu ilginç kabalar siva üzerinden başka, çok farklı bir uygulama alanında daha görmek mümkündür. Şu ana kadarki

² İznik Çini Fırınları Kazısı buluntuları içinde asıl konumuzla ilgili olan çini buluntular, her zaman seramiğe oranla çok az miktarda ele geçer. Bunun nedenlerine gelince, bizce her zaman belirttiğimiz gibi çininin biraz defolu olanları da belli seviye ve bölgelerde kullanılabilir. Örneğin gözün algılayabileceği yüksekliğin üzerinde ya da kapı ve pencere kanatlarının arkası gibi ilk etapta görülemeyecek yerlerde hafif boyası akmış, konturları bozuk olan karolar değerlendirilebilir. Oysa defolu bir seramiğin alıcısı olmaz. Çiniler sipariş üzerine, belli bir metrekare yeri kaplamak üzere yapılır ve bütün malzeme sipariş edilen yere gönderilir. Hiçbir atölyede istek gelmeden belki satılır mantığıyla çini üretilmez. Ayrıca çini form itibarıyla seramiğe oranla fırınlama esnasında daha avantajlı pozisyonadadır. Düz bir plakanın ısıyı almasıyla şekilli, kıvrımlı, yüksek, girintili yüzeylerin ısıdan etkilenmeleri farklıdır. Bu durumda seramiğin çiniye oranla daha fazla fire vermesi de doğaldır. İşte bütün bu sıralanan sebeplerden dolayı kazı buluntuları arasında çiniye, seramiğe oranla çok daha az rastlanır.

arařtırmalar dođrultusunda tek rnek olduđu rahatlıkla sylenebilececek bir alanda, ahřap zerinde; ajurlu madeni bir kabaranın iinde byle firuze sırlı ini kabaranın kullanıldıđı tespit edilmiřtir. İstanbul'da, Ayasofya'nın Haziresi'ndeki 1595-1599 yılları arasında Mimar Davut Ađa tarafından yapılan III. Murat Trbesi'nin abanoz ađacından yapılmıř kapı kanatları trbeyi tamamlayan Mimar Dalgı Ahmet Ađa'ya aittir. Trk ađa iřiliđi aısından nemli bir rnek oluřturan bu kanatlar zerinde, klasik tasarımda; l blmler arasındaki ajurlu madeni kabaraalar iinde firuze sırlı iniler fark edilmektedir (Foto. 4). Bir kanat zerinde drt st, drt de alt sırada bir de kapının kilidinin st tarafında olmak zere toplam dokuz adet kabara mevcuttur. Aynı dzen diđer kanatta da aynen tekrarlanmıřtır (Demirsar Arlı, 2011: 74-76).

Osmanlı ini sanatında Renkli Sır tekniđinin retim merkezi ya da merkezleri netleřmemiř bir konudur. 1984 yılı buluntuları arasında, 7.5x6 cm. boyutundaki kk fragman Renkli Sır teknikli bir deneme parasıdır. Bu kk ini parası zerinde sadece bu tekniđe zg sarı renkli sır, zemin rengi olarak kullanılmıř, tekniđin karakteristik iek ve yaprak motifleri sırsız bırakılarak desen oluřturulmuř ve para fırınlanmıřtır. Bu deneme parası, renkli sır tekniđinin İznik'te retildiđini kanıtlamak aısından yeterli olmasa da, en azından arařtırıldıđını ortaya koymasını bakımından nemlidir (Aslanapa, Yetkin ve Altun, 1989: 143, 302; Demirsar Arlı, ty: 351-352, 499).

Osmanlı ini sanatının alıřılmıř sluptaki kaliteli rneklerinden tamamen farklı zellikte, ok da zenli olmayan iřilikleriyle ilk bakıřta fazla nemsenmeyen firuze-yeřil ve siyah sırlı bir grup ini parası ele gemiřtir. Bunların rneklerine Sultan Ahmet Kllyesi'nin eřitli birimlerinde-Cami, Trbe ve Sebil'de-rastlanması hem bu paraların nemini arttırmıř, hem de İznik ve Ktahya'da retilen inilerle kaplı olduđu bilinen, 1617 yılına tarihlenen Sultan Ahmet Camii'nin, sadece kaliteli ve klasik desenli inilerinin İznik retimi olabileceđi fikrini rtmřtr. Drt farklı kazı sezonunda, farklı plankarelerde ele geen paralardan sadece 1988 yılında ele geeni zerine bir arařtırması bulunan Prof. Dr. řerare Yetkin bu inilerin XVIII. yzyıl sonları, hatta XIX. yzyılda İznik'te bir mleki fırınında retilmiř olabileceklarini ileri srmektedir (Yetkin, 1992: 213-220). Bunlar kazı alanımızda ele geen rneklerden kalite, iřilik ve desen aısından ok farklıdırlar.

Renkli sır teknikli bu paralarda, sırların birbirlerine karıřmasını nleyecek olan mangan oksit ve kromlu karıřım ok kalın bir řerit halinde kullanılmıř olmasına rađmen yine de sırlarda akmalar grlmektedir. Konturlar dzgn olmayıp, renklerde ton farklılıkları mevcuttur. Fakat btn bu kalitesiz iřiliđe rađmen yine de bu paraların İznik retimi oldukları dřnlmektedir (Demirsar Arlı ve Adıgzel, 2011: 237).

Kazı buluntusu mavi-beyaz dekorlu ini fragmanlar arasındaki altıgen para formu kadar bezemesi ile de ilgi ekmektedir. Beyaz zemin zerine mavi tonları ile renklendirilen parada hatayı ve saz yaprakları arasına oturtulmuř bir rdek fark edilebilmektedir

(Foto 5). Bu karonun tm bir rneđini British Museum koleksiyonunda grmek mmkndr (Porter, 1995: 104-105). Bu fragmanın ya da mze koleksiyonundaki ininin neresi iin yapıldıđını řu andaki bilgilerimizle tespit edememiř olmamıza rađmen benzer slupta yapılmıř muhteřem bir pano ile Topkapı Sarayı Snnet Odası cephesinde karıřlařılır. XVI. yzyılın ilk yarısına tarihlenen 126x48 cm. boyutundaki bu yekpare levha zerinde yine aynı slupta bitkisel dekor arasına yerleřtirilmiř hayvan figrleri grlr. Altta iki efsanevi hayvan ve bitkilerin arasına ustalıkla gizlenmiř olan eřitli kuřlar seilir.

Yine bu altıgen para gibi tam olarak hangi yapıyı bezemek zere yapıldıđı tespit edilemeyen bir grup fragman daha vardır. Kk paralar halinde ele geen bu sz konusu iniler kitabe paralarıdır. Genellikle kobalt mavisi zemin zerine iri beyaz harflerle oluřturulan bu ini kitabeler, belli bir yksekliđin zerindedir ve genelde bu hiza en alak ilk pencerelerin st kısmı olup, ya bir noktadan bařlayıp epeevre yapının tm duvarlarını dolayıp bařladıđı noktada son bulur ya da kartuřlar řeklinde yapının duvarlarını evreler. Yahut pencere ve mihrap alınlıkları ya da kemer zerlerini dolgular. Btn bunların dıřında Sleymaniye, Kadırğa

Sokullu ve Beylerbeyi camilerinde en başarılı örnekleri görüldüğü gibi dönemin ünlü hattatları tarafından iri yuvarlak madalyonlar içinde istif edilebilir.

Genel olarak celi sülüs hattın tercih edildiği çini kitabelerin bazen dekoratif kufi hatla yazıldığı örneklerde mevcuttur. Mavi-beyaz dekorlu çinilerle bezeli yapılarda yukarıda sözü edilen tarzda kobalt mavi zemine beyazla yazılan kitabelerin harf dolgularında firuze renge yer verildiği görülür. Buna karşın çok renkli sıraltı bezemeli çinilerle kaplı yapılarda harf dolgularının kırmızı veya yeşil olduğu ayrıca aralara çok renkli bitkisel motiflerin serpiştirildiği izlenir. Beyaz üzerine kobalt mavili örnekler yukarıda sözü edilen kadar yaygın olmamakla birlikte yine de rastlanır tiptedir.

Fakat Silivrikapı'daki Mimar Sinan'ın eseri 1551 tarihli Hadım İbrahim Paşa Camii çinilerine ayrıca değinmek gerekir. Şam İşi olarak literatüre yerleşen karakteristik renkleri eflatun, mor ve puslu bir yeşil olan çiniye İstanbul'da sadece bu yapıda rastlanır (Yetkin, 1988: 199-211).

Kitabeli çinilerden söz ederken mutlaka üzerinde durulması gereken bir örnek ise Sultan Ahmet Camii Hünkâr Mahfilinde bulunmaktadır. Pencerelerin üst hizasında dolanan bu ayet kuşağının firuze renkli tek renk sırlı karolar üzerine altın yaldızla sülüs hatla yazıldığı, başlangıçla bitişinin hatayi tarzı çiçek ve rozetlerle vurgulandığı görülmektedir³.

İznik çiniciliğini doruk noktasına ulaştıran mercan ya da domates kırmızısı olarak tanımlanan rengin sıraltında ilk kez başarıyla kullanıldığı çok renkli çini örneklerine gelince; kazı buluntuları açısından değerlendirildiğinde daha zengin örneklerle karşılaşılır. Burada sırası gelmişken, dünya literatürüne "Rodos İşi" olarak geçen bu söz konusu tekniğin İznik Kazıları'nda ele geçen sırtı bozuk, renkleri akmış ya da fırın malzemesi yapışmış, üretim aşamasını gösteren çeşitli parçalarla İznik üretimi olduğunun kanıtlandığının tekrarlanması fayda vardır. İlk olarak bu tekniğin tarihlendirilmesine dayanak olan söz konusu çinilerin ilk kez kullanıldığı en erken tarihli yapı İstanbul Süleymaniye Camii çinileriyle başlamak gerekir. 1550-1557 yılları arasında inşa edilen Süleymaniye Camii'nin çinilerinin 1552 tarihli bir fermanla İznik'e sipariş edildiği bilinmektedir. İznik'le ilgili 1598 ve 1613 tarihli iki fermanla, İznik'teki atölyelerin, ticari üretimleri yüzünden geciktirdikleri sarayın siparişlerini tamamlamadan başka işler yapmamaları konusunda uyarılmaları ve denetimlerin İznik Kadısı ve İznik'te oturan Çinicibaşı tarafından gerçekleştirileceği üzerinde durulmaktadır (Bilgi, 2009: 19).

İznik'teki kazı çalışmalarımız sırasında ele geçen 1680 tarihli Çinicibaşı Mustafa'nın mezar taşı, XVII. yüzyıl sonlarında İznik'in hala önemli bir üretim merkezi olduğunun en önemli kanıtıdır (Aslanapa, Yetkin ve Altun, 1989: 134). Bu belgelerden sonra tekrar Süleymaniye Camii'ne dönüldüğünde; mihrap duvarını kaplayan ulama ve pano halindeki çinilerin çevresinde kullanılan bulut desenli bordüre kazı buluntuları arasında da rastlanır. 1983 yılı buluntuları arasında ele geçen, birbiriyle birleşen altı parçanın tam bordür karosu oluşturduğu -ki farklı sezonlarda yine aynı bordüre ait başka fragmanlar da bulunmuştur- parçada, tıpkı Süleymaniye Camii bordüründe olduğu gibi firuze zemin üzerine motiflerin beyazla yapıldığı ve boşlukların kırmızı ile renklendirildiği görülür (Aslanapa, Yetkin ve Altun, 1989: 118, 298), (Foto 6). Aynı bordüre Ayasofya'nın haziresindeki türbelerden II. Selim Türbesi içinde de yer verilmiştir. Ayrıca aynı bordürden parçalara Mimar Sinan'ın eseri 1561 tarihli Eminönü'ndeki Rüstem Paşa Camii'nin son cemaat yeri cephesindeki tamirat çinileri arasında da rastlanır. Birer parça da Sadberk Hanım ve Gülbenkyan Müzesi koleksiyonlarında yer almaktadır (Altun, 1991: 39; Bilgi, 2009: 138; Turan Bakır, 1999: 81).

II. Selim Türbesi'nin pencere aralarında kullanılan şemse, hatayi, yaprak ve "S" şeklindeki soyut formların ince dallarla bağlandığı desen şemasını oluşturulan karolara İznik Kazı buluntuları arasında rastlanır. Kazı buluntuları arasındaki fragmanların renkleri birbirlerinden biraz farklıdır. Fakat türbede kullanılan karoların

³ Bu örnekler hakkında detaylı bilgi ve fotoğraflar için bkz: (Demirsar Arlı ve Altun, 2008, *Anadolu Toprağının Hazinesi Çini Osmanlı Dönemi*, İstanbul).

arasında da renk farklılıkları bulunanlar görülmektedir (Foto 7). Sadberk Hanım ve Gülbenkyan Müzesi koleksiyonlarında aynı karolardan örnekler mevcuttur (Bilgi, 2009: 315; Turan Bakır, 1999: 38-39).

Ufak farklılık gösteren bir başka karonun benzerlerini de yine Sadberk Hanım ve Gülbenkyan Müzesi koleksiyonlarında görmek mümkündür (Bilgi, 2009: 314; Turan Bakır, 1999: 52-53), (Foto 8).

Ayasofya'nın içinde, XVIII. yüzyılın ilk yarısında I. Mahmut tarafından Kütüphane olarak düzenlenen mekânın duvarlarını kaplayan ulama çinilerden bir kompozisyona, 1991 ve 2012 yılı kazı buluntularımız arasında rastlanır. Merkezdeki bir rozetin etrafında gelişen, ince dallarla bağlanan içleri bahar çiçekleriyle zenginleştirilmiş dişli yapraklar ile yarım ve çeyrek rozetlerle oluşturulan desenin ulama şeklinde pencere aralarını kapladığı görülür (Foto 9). Bu karolara ayrıca Ayasofya'nın apsis duvarının güneyinde bulunan 100x66 cm. boyutundaki çini panonun içinde de yer verilmiştir. Bu söz konusu dikdörtgen alanın içerisinde Kâbe ve Medine tasvirleri dışında kalan boşluklar bu karo ile tamamlanmıştır (Demirsar Arlı ve Altun, 2008: 271). Aynı karodan bir parça da Gülbenkyan Müzesi koleksiyonunda bulunmaktadır (Turan Bakır, 1999: 50-51), (Foto10).

Ayasofya Kütüphanesi'nde kullanılan, yine aynı teknikli bir başka desende ise çarkı-felek şeklinde düzenlenmiş rozetlerle dolgunlaşmış dilimli madalyonların, ağırlıklı olarak kırmızı yanında diğer bir karakteristik renk olan zümrüt yeşiliyle renklendirildiği görülür. Kütüphane'de üst hizada kullanılan bu karolara Mimar Sinan'ın 1585 tarihli Mesih Mehmet Paşa Camii (Foto 11) ile 1617 tarihli Sedefkâr Mehmet Ağa'nın eseri Sultan Ahmet Camii'nde de rastlanır (Demirsar Arlı ve Altun, 2008: 256-257). Mihrap çevresinde büyük bir çoğunluğu çalınan Mesih Mehmet Paşa Camii çinilerine, Sultan Ahmet Camii'nde mahfilde yer verilmiştir. Bu söz konusu çinilere ait parçalar İznik'te farklı kazı sezonlarında, farklı plankarelerde ele geçmiştir. Yine aynı karolar Sadberk Hanım ve Gülbenkyan Müzeleri koleksiyonlarında da bulunmaktadır (Bilgi, 2009: 304-307; Turan Bakır, 1999: 48-49). Bu şemanın biraz farklı motiflerle oluşturulduğu, işçilik açısından daha zayıf olan örneklerine yeşil renkli sırlı çinilerle çevrelenmiş olarak Sultan Ahmet Türbesi'nde, pencere kanatlarının arka taraflarında da rastlanır.

Kazı buluntuları arasında mercan kırmızı rengin çok başarılı kullanıldığı bir desen uygulaması ile karşılaşılır. Beyaz zemin üzerine kırmızı ile serbest şekilde yerleştirilmiş stilize bulut motifinin hâkim olduğu şemada iki dişli yaprak ve 4 adet yarım hatayi ile desen oluşturulmuştur (Foto 12). Siyah konturla belirlenen desenlerin kırmızı dışında açık kobalt mavi ve yeşille renklendirildiği karolara yine İstanbul'da Koca Mustafa Paşa'da Mimar Sinan'ın bir diğer eseri olan 1586 tarihli Ramazan Efendi Camii ile Topkapı Sarayı'nda, Harem'de rastlanır. Camide minberin köşk kısmının arka duvarını kaplayan bu ulama çinilere Harem'de ağırlıklı olarak III. Murat dairesinde yer verilmiştir (Demirsar Arlı ve Altun, 2008: 108-109, 259), (Foto. 13). Ayrıca benzer örneklerinin Sadberk Hanım ve Gülbenkyan Müzeleri gibi pek çok koleksiyonda da yer aldığı bilinmektedir (Bilgi, 2009: 204-205; Turan Bakır, 1999: 31, 44-45).

Bu arada bulut motifli karoların kullanıldığı bu iki yapıda da kullanılan bordür yine ortak olup, söz konusu bordürün parçalarına İznik Kazılarında farklı alanlarda ele geçen parçalar arasında rastlanır. Mercan kırmızısı zemin üzerine beyazla belirlenen helezonik dallar üzerindeki içleri kobaltla renklendirilmiş rumilerden oluşan desen, bordürün bezemesini oluşturur. III. Murat Dairesi ve Ramazan Efendi Camii'nde bütün çinilerin çevresini kuşatan bu bordüre 1773 tarihli III. Mustafa Türbesi içinde de yer verilmiştir (Foto 14). Bilindiği üzere bu çiniler XVI. yüzyıla ait olup, burada tekrar değerlendirilmiştir (Demirsar Arlı ve Altun, 2008: 329). Detaylarda ufak farklılıklar olmakla beraber aynı şemanın kullanıldığı bordür çinileri, yine Gülbenkyan ve Katar, Doha İslam Sanatı Müzeleri gibi pek çok koleksiyonda görülür (Turan Bakır, 1999: 92-93; Carswell, 2003: 68-69).

Kazı buluntusu bir başka bordürde ise kobalt mavisi zemin üzerine beyazla belirlenen hatayi ve yaprak motiflerinin mercan kırmızısı ve yeşille renklendirildiği benzer örneklerine, içerisinde XVI. yüzyıldan-XX. yüzyıla kadar yerli ve ithal pek çok çiniyi barındıran Eyüp Sultan Türbesi'nde dışta ve içte; bazı çinilerin

çevresinde yer verildiği görülür (Demirsar Arlı ve Altun, 2008: 268-269; Demirsar Arlı ve Adıgüzel, 2011: 243), (Foto 15). Yine Gülbenkyan koleksiyonunda bu desene sahip bordürden 4 parça mevcuttur (Turan Bakır, 1999: 99).

Çoğunlukla süpürgelik hizasında birer karo olarak, bazen ise bir pencere ya da niş üzerinde bir arada kullanılan, farklı formdaki vazolardan çıkan lale ve karanfilli buketlerden oluşan kompozisyona sahip parçalara da yine kazı buluntularımız arasında rastlanmıştır (Foto 16).

İznik, Kütahya ve Tekfur Sarayı çiniciliği dönemlerinde XVII. ve XVIII. yüzyıllarda üretilen Osmanlı tasvir sanatlarının önemli örneklerini sergileyen Kâbe tasvirli çiniler, sıraltı çinilerin önemli bir grubunu oluşturur. Bazen yekpare, bazen de birden çok karonun birleşmesinden oluşan bu kompozisyonlar buldukları yapılara ayrı bir önem kazandırır. Bazılarının kitabelerinden sipariş üzerine yapıldıkları anlaşılır. Bazılarında ise usta ismine rastlanır. Çeşitli yapılar yanında müzeler ve bazı özel koleksiyonlarda bulunan örneklerde, genel şemanın aynı olduğu, detaylarda farklılıklar gösterebildikleri izlenir. Kazıda ele geçen parçalarda beyaz zemin üzerine kobalt mavisi, kırmızı ve firuze renklerle kompozisyonlar oluşturulmuştur. Mevcut parçalardan, genel eğilime uygun olarak Kâbe'nin bulunduğu alanın zemininin beyaz bırakıldığı anlaşılmaktadır. Parçaların boyutlarına bakılarak tek karoluk ya da en fazla dört karonun birleşmesinden oluşan birer panoya ait olabilecekleri düşünülmektedir. Solak Sinan, Rüstem Paşa ya da Yeni Cami'de görülen tek karoluk veya Kütahya Ulu Cami'deki dört karoluk örneklerle boyut olarak kıyaslandıklarında; elimizdeki parçaların üzerlerindeki imgeler itibarıyla değerlendirilerek onlara yakın boyutta olabilecekleri muhtemeldir. Ne yazık ki, mevcut parçaların hangi yapı için üretildikleri anlaşılamamaktadır. İleriki yıllarda aynı kompozisyona ait başka parçalar ele geçerse, bu konu belki netlik kazanabilecektir. Ancak mevcut haliyle bu parçalar, şu an kazısı yapılan atölyenin Kâbe konulu siparişler de aldığı kanıtlanması bakımından önem taşımaktadır (Foto 17).

Sonuç

Bütün bu karşılaştırmalar ve değerlendirmeler neticesinde, İznik'teki çini üretiminin sürecine yönelik daha net sonuçlara ulaşılmıştır. 1680 yılında İznik'te vefat eden Çinicibaşı'nın mezartaşı İznik'in üretim açısından bu tarihte hala önemli bir merkez olduğunun en güzel göstergesidir. Kütahya'ya mal edilen ve işçilik açısından çok da başarılı olmayan bazı çinilerin de İznik üretimi olduğu ortaya çıkmıştır. Genel kaniya göre İznik çinileri Kütahya örnekleriyle kıyaslandığında desen ve işçilik açısından daha kaliteli olanlar İznik'e mal edilir. Bu görüşe göre de eğer bir yapı içinde hem İznik hem de Kütahya çinileri bir arada kullanılmışsa, çok daha kaliteli olanlar İznik, biraz daha az başarılı olanlar Kütahya çinisi olarak nitelendirilir. Oysa İznik Kazılarında ele geçen bir grup örneğe göre durumun tam da böyle olmadığı belirlenmiştir. İznik özellikle son dönemde, gelen talebe göre bazen çok kaliteli örneklerin yanında, daha sıradan üretim de yapmıştır.

Ayrıca genellikle XVII.-XVIII. yüzyıllara tarihlendirilen ve Kütahya ile Tekfur Sarayı üretimi çiniler arasında yer alan Kâbe tasvirli çinilerin bir kısmının da renklerindeki ve hamur yapılarındaki kaliteden dolayı XVI. yüzyılda İznik'te üretildiklerini söylemek mümkün olmaktadır.

Çalışmamızda tanıtılan çinilerin büyük bir çoğunluğu aynı yerden çıkan parçalardır. Birebir aynı olan örneklerden yola çıkılarak yapılan değerlendirmeye göre İstanbul'daki Süleymaniye, Rüstem Paşa, Ramazan Efendi, Yeni Cami, Sultan Ahmet Külliyesi, III. Murat Dairesi, II. Selim ve Eyüp Sultan Türbesi çinilerinin en azından bir bölümünün, kazısı yapılan İznik'teki Çini Atölyesinde üretilmiş oldukları rahatlıkla söylenebilir. Burada söz konusu olan sadece bir atölyedir. İçerisinde farkı dönemlere tarihlenen, farklı tekniklerde çini ve seramiğin pişirildiği yedi adet fırın⁴ barındıran bu atölye gibi daha pek çok atölye İznik'te kazılmayı beklemektedir.

⁴ Fırınlardan alınan numunelerin incelenmesi sonucunda, söz konusu fırınların XV. ve XVII. yüzyıllar arasında tarihlendiği belirlenmiştir. Yapı olarak birbirlerinden farklı olan fırınlardan alınan harç numunelerinin analiz

Kaynakça / References

- Altun, Ara (1991). "İznik Çini ve Seramikleri", *Sadberk Hanım Müzesi Türk Çini ve Seramikleri*, İstanbul, s.7-48.
- Aslanapa, Oktay (1965). "İznik'te Sultan Orhan İmaret Camii Kazısı", *Sanat Tarihi Yıllığı*, I, (1964-1965), İstanbul, s. 16-38.
- Aslanapa, Oktay; Şerare Yetkin & Ara Altun (1989). *İznik Çini Fırınları Kazısı II. Dönem 1981-1988*, İstanbul.
- Bilgi, Hülya (2009). *Ateşin Oyunu*, *Sadberk Hanım Müzesi ve Ömer M. Koç Koleksiyonlarından İznik Çini ve Seramikleri*, İstanbul.
- Carswell, John (2003). *Iznik*, London.
- Demirsar Arlı, Belgin (t.y.). "İznik Çini Fırınları Kazısından İlgi Çekici Örnekler", *Uluslararası İznik Sempozyumu*, (5-7 Eylül 2005), İstanbul, s. 347-355/498-502.
- Demirsar Arlı, Belgin & Ara Altun. (2008). *Anadolu Toprağının Hazinesi Çini Osmanlı Dönemi*, İstanbul.
- Demirsar Arlı, Belgin (2011). "An Evaluation of Iznik Excavation Results between 1981-2009", *Arab Historical Review for Ottoman Studies*, Tunis, pp. 61-77.
- Demirsar Arlı, Belgin & Hatice Adıgüzel (2011). "The Connection Between The Tile Decoration Of The 16th and 17th Centuries in Istanbul with the tile Fragments Found in Iznik Excavations", *The Art of The Islamic World and The Artistic Relationships Between Poland and Islamic Countries*, (ed. by Beata Biedrońska-Słota, Magdalena Ginter-Frołowand Jerzy Malinowski), Krakow, pp. 235-245.
- Memiş, Mehmet (t.y.). "İznik Mimarî Eserlerinde Hat Sanatı", *Uluslararası İznik Sempozyumu*, (5-7 Eylül 2005), İstanbul, s. 355-368, 503-508.
- Porter, Venetia (1995). *Islamic Tiles*, London.
- Turan Bakır, Sitare (1999). *İznik Çinileri ve Gülbenkyan Koleksiyonu*, İstanbul.
- Yetkin, Şerare (1988). "İstanbul'da Silivrikapı'daki Hadım İbrahim Paşa Camii'nin Çinilerindeki Özellikler", *Sanat Tarihi Yıllığı*, XIII, İstanbul, s. 199-211.
- Yetkin, Şerare (1992). "Sultan Ahmet Kulliyesi'ndeki Bir Grup Çini İle İlgili Yorumlar", *Semavi Eyice Armağanı İstanbul Yazıları*, İstanbul, s.213-220.



Foto 1: Sırlanmak üzere hazırlanmış tuğlalar (Demirsar Arlı)

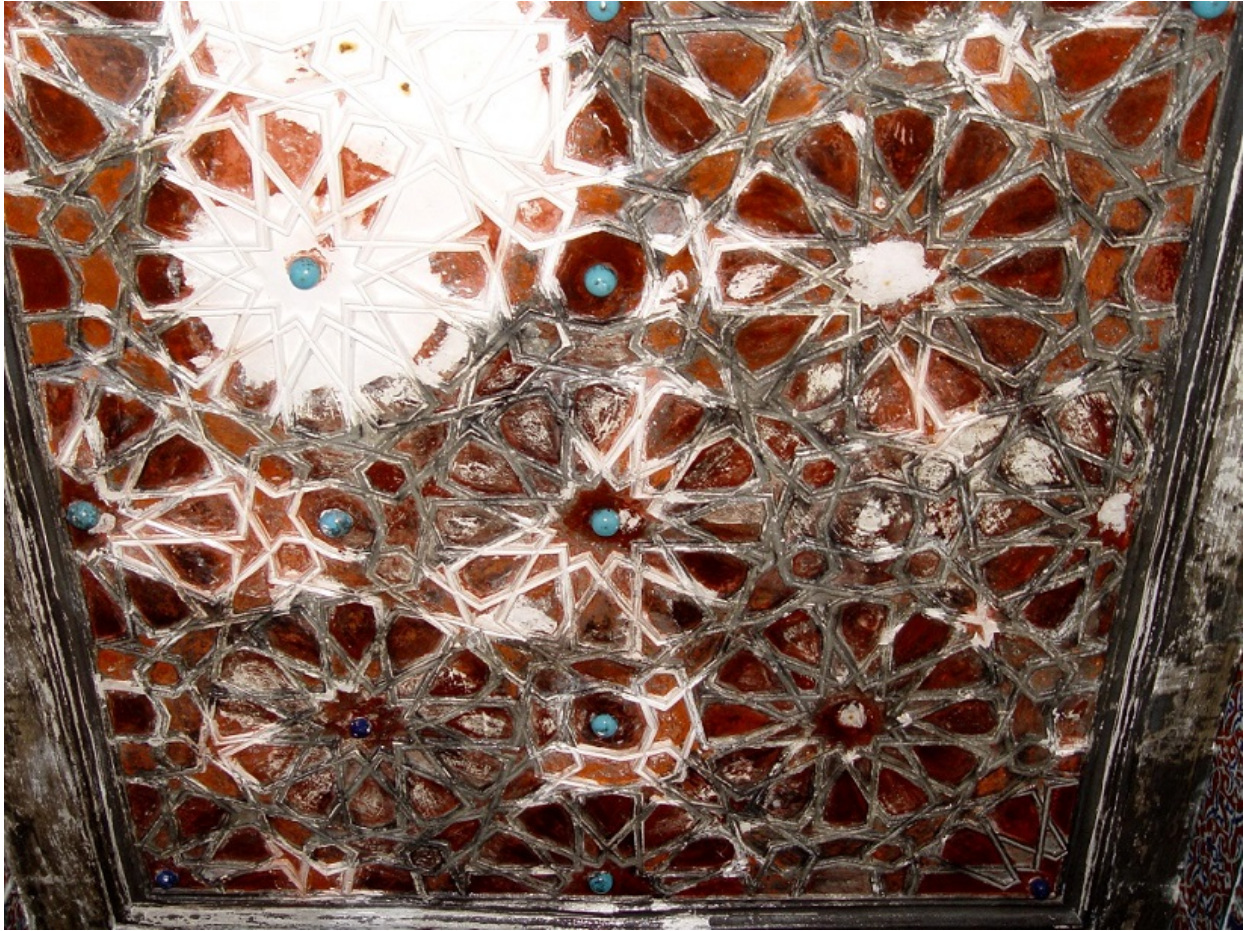


Foto 2: III. Murat Dairesi'nin pencerelerinin tavan kısmında malakâri bezeme arasına yerleştirilmiş firuze sırlı kabaralar (Demirsar Arlı)



Foto 3: Kazı buluntusu sırlı ve sırsız kabalar (Demirsar Arlı)



Foto 4: III. Murat Türbesi kapı kanatları üzerindeki ajurlu madeni kabaların içindeki firuze sırlı kabalar (Demirsar Arlı)



Foto 5: Kazı buluntusu Mavi-Beyaz teknikli figürlü çini parçası (Demirsar Arlı)



Foto 6: Kazı buluntusu bulut desenli bordür ve Süleymaniye Camii mihrabından detay (Demirsar Arlı)



Foto 7: Kazı buluntusu şemseli karo parçası ve II. Selim Türbesi'ndeki uygulaması (Demirsar Arlı)



Foto 8: Kazı buluntusu parçalar ve Gülbenkian Müzesi koleksiyonundaki ulama örnek (Demirsar Arlı)

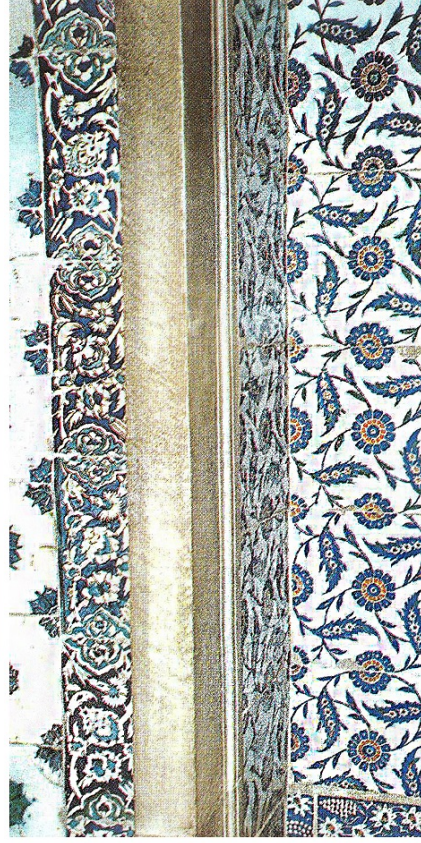


Foto 9: Kazı buluntusu (2012 yılı) hançeri yaprak ile rozet motifli karo parçası ve Ayasofya Kütüphanesi'ndeki benzer örnekleri (Demirsar Arlı)

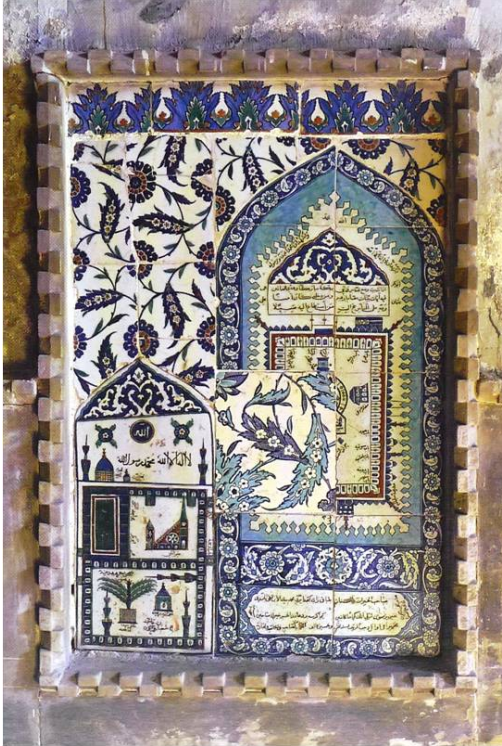


Foto 10: Ayasofya'daki Kâbe ve Medine tasvirli pano ile Gülbenkyan Müzesi'ndeki örnek (Demirsar Arlı)

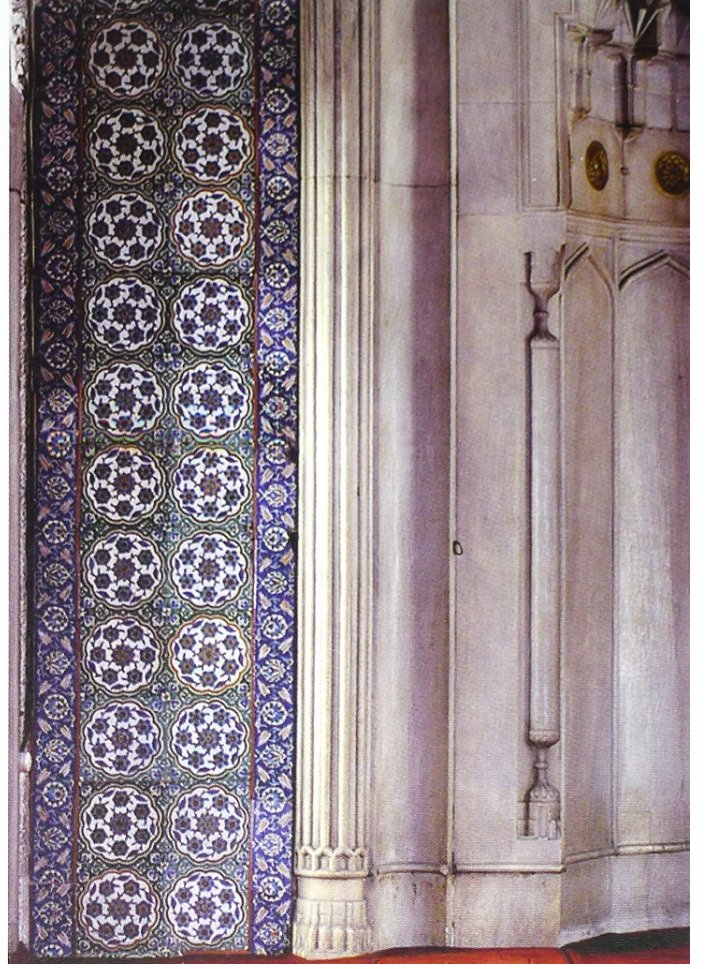


Foto 11: Kazı buluntusu dilimli madalyonlu parçalar ve Mesih Mehmet Paşa Camii mihrabı (Demirsar Arlı)

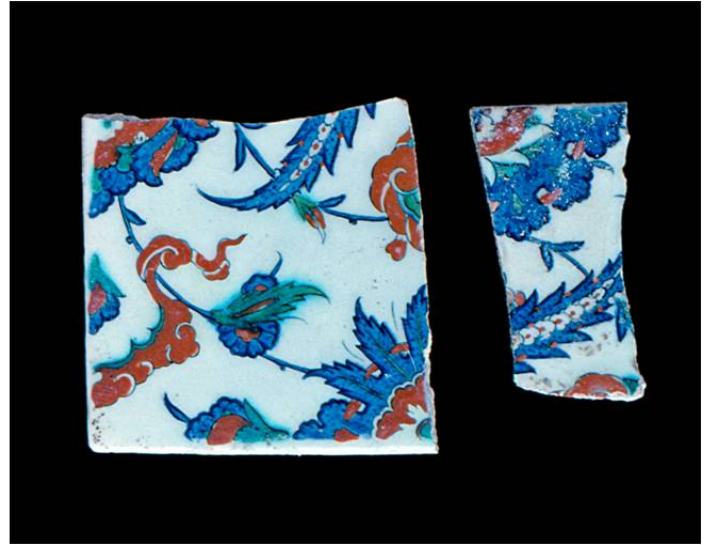


Foto 12: Kazı buluntusu stilize bulut motifli karolar (Demirsar Arlı)

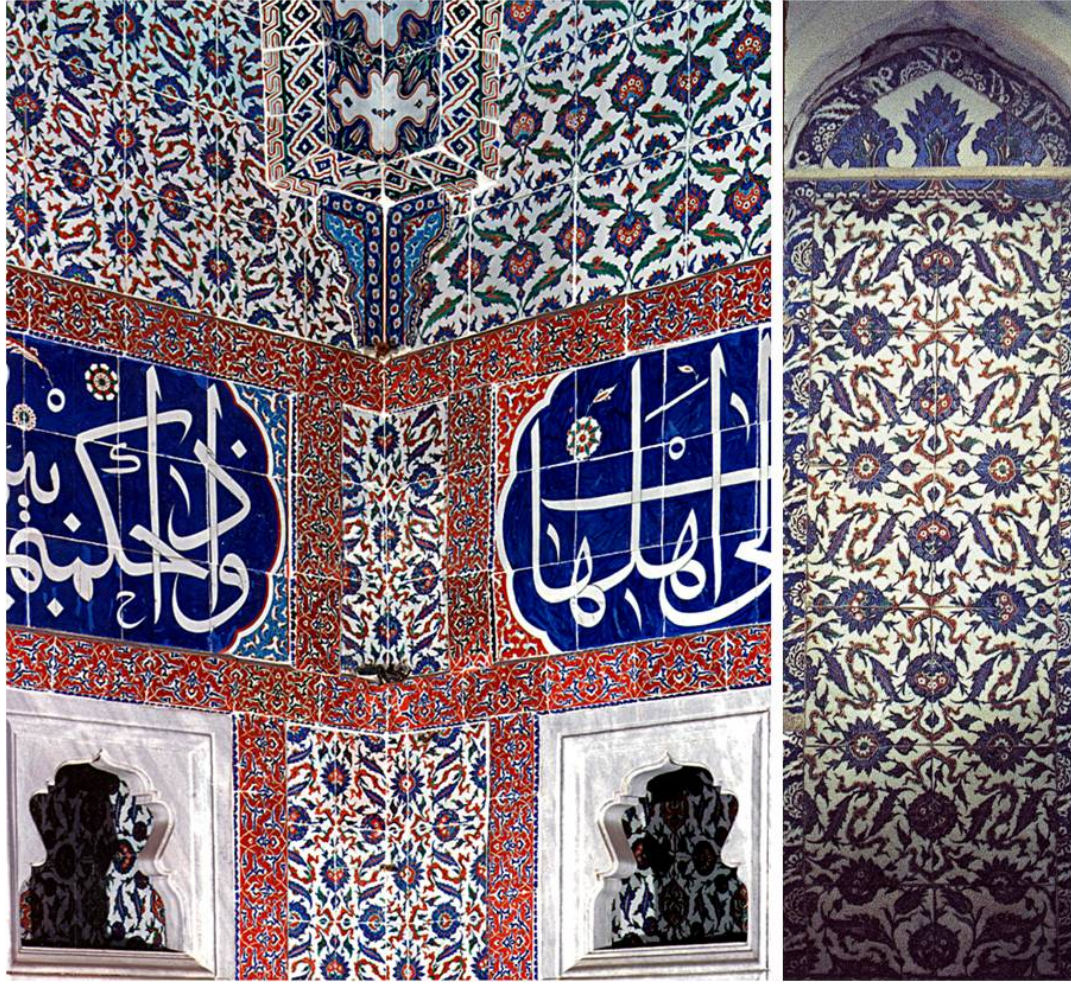


Foto 13: III. Murat Dairesi (sol) ve Ramazan Efendi Camii mihrap duvarı (sağ) çinileri (Demirsar Arlı)



Foto 14: Kazı buluntusu kırmızı zeminli bordür çinileri ve III. Mustafa Türbesi çinilerinden bir detay (Demirsar Arlı)



Foto 15: Kazı buluntusu bordür parçaları ve Eyüp Sultan Türbesi çinilerinden bir detay (Demirsar Arlı)



Foto 16: Kazı buluntusu vazodan çıkan çiçek buketli karo parçaları ile Yeni Cami mahfilindeki kullanımları (Demirsar Arlı)



Foto 17: Kazı buluntusu Kâbe tasvirli çini parçaları (Demirsar Arlı)