

**DOI: 10.7596/taksad.v7i1.1410**

**Citation: Turkan, Z. (2018). Kıbrıs'ta Osmanlı Dönemi XIX. Y.Y. Türk Evlerinde Bir Karakteristik: Cumba. Journal of History Culture and Art Research, 7(1), 565-577. doi:<http://dx.doi.org/10.7596/taksad.v7i1.1410>**

## **Kıbrıs'ta Osmanlı Dönemi XIX. Y.Y. Türk Evlerinde Bir Karakteristik: Cumba**

### **A Characteristic of XIX. Century Turkish Houses in the Ottoman Period of Cyprus: Corbel**

**Zihni Turkan<sup>1</sup>**

#### **ABSTRACT**

XIX. Century Turkish Houses from the Ottoman Period of Cyprus (1571-1878) to the present, constitute an important part of the rich cultural heritage of the island. Corbels, shaped with the life culture and making up the front facade characteristic in the houses, can be observed as a symbolic element, especially in the historical urban texture of the capital. The Corbels of varying sizes on XIX. Century houses in Nicosia, protruding towards the street within the simple façade concept, are surrounded with the wide, wooden eaves of the houses, covered with roof tiles; thus turning the residences into three façade buildings and dominating the street. They also created a warmth in neighbor relationships and provided more fresh air, more light, and scenery to that particular space of the house.

Since XIX. Century houses of Cyprus do not show much difference among each other, the Corbels also do not have much diversity. Almost all of the Corbels are about the width of a room and protrude in one direction (towards the street) in a straight line. In Corbels, carried on C-S curved wooden consoles, wooden base beams sitting on the consoles complete the bearing system. The wooden bracket supports provide support to the wooden consoles.

Square cut wooden stiles, placed in front corners, and the foremost of the base joists make up a frame for the front face of the oriel, which is covered with gypsum plaster. Street facing and side windows of the Corbels are rectangular shaped with two sashes and have wooden blinds.

**Keywords:** Cyprus, Ottoman, XIX. Century, House, Corbel.

<sup>1</sup> Yakın Doğu Üniversitesi, Mimarlık Fakültesi Yakın Doğu Bulvarı, Lefkoşa / Kıbrıs. E-mail: [zihni.turkan@neu.edu.tr](mailto:zihni.turkan@neu.edu.tr)

## ÖZ

Kıbrıs'ın Osmanlı Dönemi'nden (1571-1878) günümüze gelen XIX. Yüzyıl Türk Evleri, adanın zengin kültür mirası içinde önemli bir yer teşkil etmektedirler. Evlerde, yaşam kültürü ile biçimlenen ve cephe karakteristiği oluşturan cumbalar, özellikle başkentin tarihi kent dokusunda simgesel bir öge olarak görülmektedirler. Lefkoşa'daki XIX. Yüzyıl evlerinde, yalın cephe anlayışı içinde sokağa taşan farklı büyüklüklerdeki cumbalar, evlerin kiremit kaplı geniş ahşap saçakları ile kuşatılarak, yer aldıkları mekânları üç cepheli hale getirip, sokağa hakim kılmışlardır. Ayrıca komşuluk ilişkilerine yakınlık sağlamış ve evin bu mekânına bol hava, daha çok aydınlık ve manzara kazandırmışlardır.

Kıbrıs'ın XIX. Yüzyıl evlerinin birbirleriyle çok farklılık göstermemesi nedeniyle Cumbalarda da fazla çeşitlilik görülmemektedir. Cumbaların tamamına yakını, oda genişliğince, bir yönde (sokağa) taşan, düz çıkma şeklindedir. C-S kıvrımlı ahşap konsollarla taşınan Cumbalarda, konsollara oturan ahşap taban kirişleri, taşıyıcı sistemi tamamlanmaktadır. Ahşap eliböğründelerle de ahşap konsollara destek sağlanmıştır.

Ön köşelerde yer alan kare kesitli ahşap dikmelerle, taban kirişlerinden en öndeki, alçı sıva kaplı Cumba cephesine çerçeve teşkil etmektedir. Cumbaların sokak ve yan cephelerinde yer alan pencereler, dikdörtgen biçimli, ikişer kanatlı ve ahşap panjurludurlar.

**Anahtar kelimeler:** Kıbrıs, Osmanlı, XIX. Yüzyıl, Konut, Cumba.

## GİRİŞ

Kıbrıs'ta Osmanlı Dönemi (1571-1878)'nin ilk yıllarından itibaren başlayan yapı faaliyetleri ile birlikte Türk Mimarisi karakteri de adaya gelmiştir. Özellikle başkent Lefkoşa'da yer alan birçok dini ve sivil mimari örnekleri arasından günümüze en çok örneği ile ulaşan yapı türü, XIX. Yüzyıl Türk Evleri olmuştur. Türk yaşam kültürü ile biçimlenmiş ve son şeklini XIX. Yüzyılda almış olan Türk Evleri, Osmanlı'nın Anadolu dışında hakimiyet kurduğu ülkeler ve Akdeniz'deki adalarda da tipik ev karakterini oluşturmuştur. Türk Evi, karakteristik teşkil eden plan tipi, kat sayısı, avlusu, geniş ahşap saçaklarla kuşatılmış eğimli çatı örtüsü, çok amaçlı odaları, başodası ve sokağa taşan çıkması ile Türk Mimarisi ve uluslararası konut mimarisi literatüründe önemli bir yere sahip olmuştur.

En eski örnekleri, dış sofalı plan tipinde (Eldem, 1984:17,18; Eldem, 1987:60) inşa edilmiş olan ve Geleneksel Türk Evi karakteristiklerini taşıyan evler, halen Lefkoşa tarihi kent dokusunun yer aldığı Suriçi'nde, XIX. Yüzyıl Osmanlı Dönemi'ni yaşatan önemli kültür varlıklarımızı oluşturmaktadırlar (Balkan, 1998:83). Lefkoşa'daki XIX. Yüzyıl evleri de genellikle iki katlı ve avluludur. eğimli çatılarının devamı olan geniş ahşap saçakları, ahşap panjurlu dikdörtgen pencereleri ve sokağa taşan cumbaları ile oluşan cephe karakteristikleri ile dar sokaklar boyunca sıralanmışlardır.

Çalışmamızda, Lefkoşa'da Türk yaşam kültürü ile biçimlenen Osmanlı Dönemi XIX. Yüzyıl evlerinde, yalın cephe karakteristiği içerisinde yer alan cumbanın, Lefkoşa'daki örnekleri irdelenerek çeşitleri araştırılacak ve tanıtılarak belgelenecektir. Araştırmalarımızın, Lefkoşa Türk Evleri hakkında gelecekteki çalışmalara ışık tutacağı ve bu kültür varlıklarımızı gelecek nesillere ulaştırmada bir araç olacağı kanısındayım.

## GELENEKSEL TÜRK EVİ'NDE CUMBA

Genel anlamda bir binanın üst katından veya katlarından dışa doğru altı boş olarak taşan mekân kısımları olarak tanımlanan çıkmalar, Geleneksel Türk Evi'nde "Cumba" olarak isimlendirilmektedir. *Şahniş*, *Şahnişin* veya *Cihannüma* olarak da bilinen çıkmalar (Evren, 1959:6, Hasol, 1993:119; Arseven, 1983:349), odaların veya sofaların sokağa taşmasıyla oluşabildiği gibi bazen de servis mekânlarının taşmasıyla gerçekleşebilmektedir.

Türk Evi'nde içe dönük yaşamın dışa açılmasını sağlayan Cumba, altındaki cephe kısmına saçak teşkil etmekte, ayrıca da dar sokaklarda yan yana sıralanmış evlerin, sokağa gölge sağlayan ve yağmurdan koruyan öğeleri olmuştur (Bektaş, 1996:67; İmamoğlu, 1992:14).

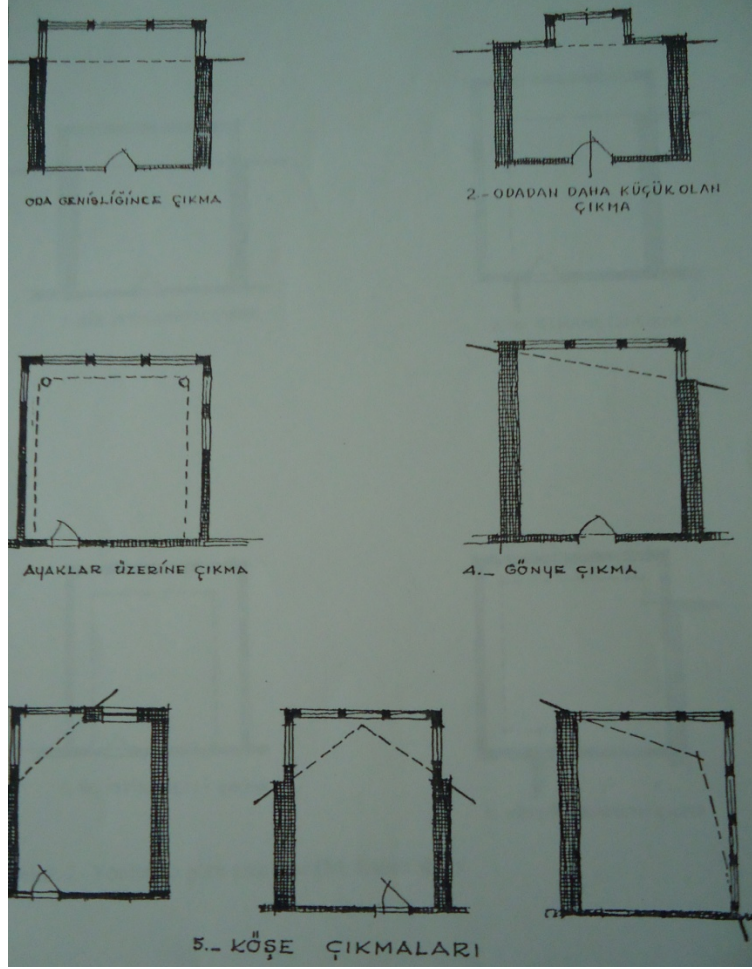
Cumba, sokaktan görünmemek için pencere açılmayan zemin kata karşın üst katlarda, birden çok yönü ile bol ışıklı, havalı ve görüş açısı geniş, ferah oturma mekânları oluşturmuştur (Günay, 1998:37; Arseven, tarihsiz:546). Cumba ile sokağa hakim bir konum yaratılarak sokaktan geçen satıcılardan alış veriş yapmak ve komşularla iletişim kurma olanakları da sağlanmıştır. Ayrıca Cumba ile oda genişletilmiş veya oda gönyelenerek daha çok alan kazanılmıştır (İmamoğlu, 1992:59; Küçükerman, 1991:117; Yürekli, Yürekli, 2005:30).

Cumbalar, binadaki durumlarına, yönlerine ve forumlarına göre üç gruba ayrılmaktadırlar (Evren, 1959:11).

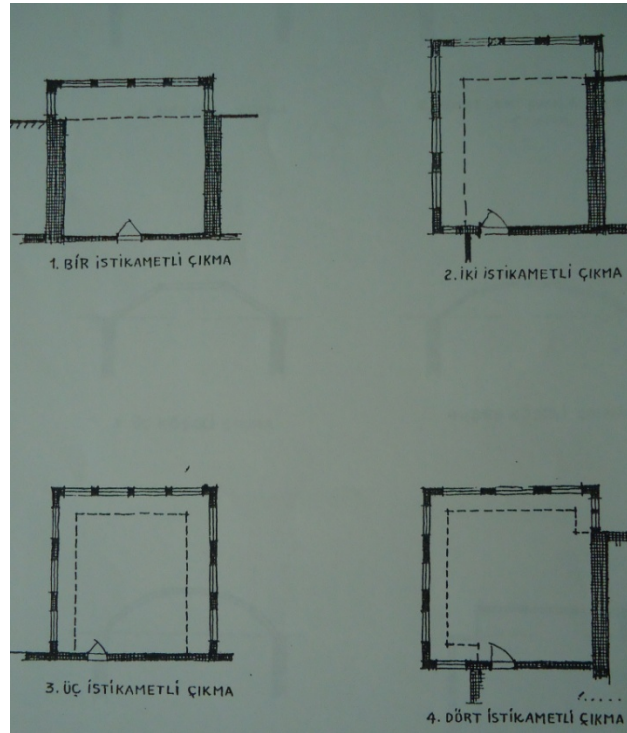
- 1- Binadaki durumlarına göre: Oda genişliğince yapılan düz çıkma, odadan daha dar yapılan çıkma, kolonlar üzerine çıkma, gönye çıkma ve köşe çıkma (Şekil 1),
- 2- Yönlerine göre: Bir yöne taşan çıkma, iki yöne birden taşan çıkma, üç yöne birden taşan çıkma, dört yöne birden taşan çıkma (Şekil 2),
- 3- Formlarına göre: Düz çıkma, köşeleri pahlanmış çıkma, üç köşeli çıkma, beş köşeli çıkma, dairesel çıkma ve haçvari çıkma (Şekil 3).

Cumbalarda yapım tekniği de kullanılan malzeme çeşidine göre değişmektedir. Böylece;

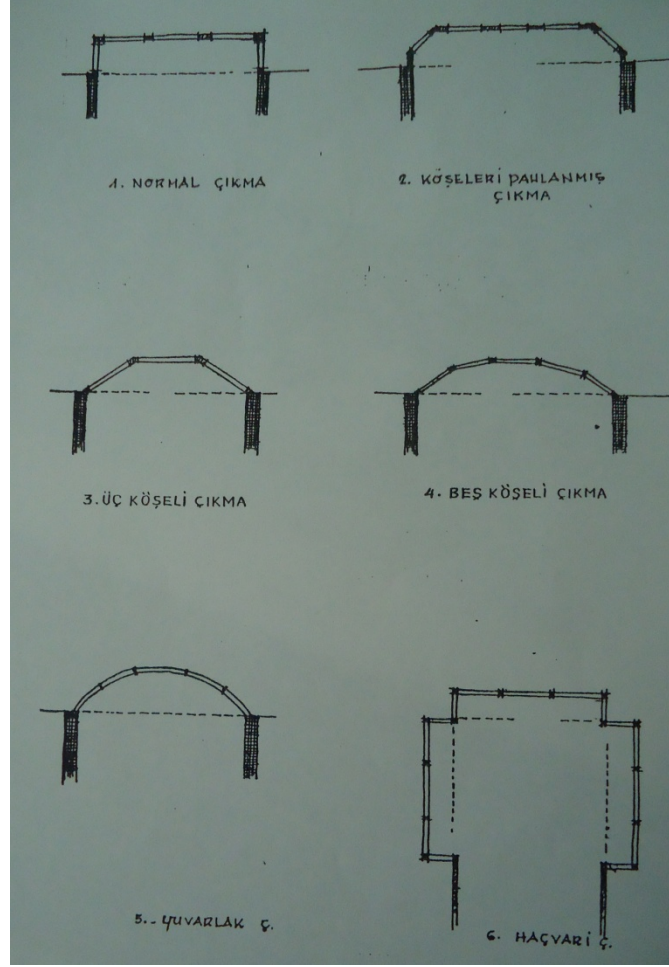
- 1- Ahşap Cumbalar: Eliböğründeli, Bindirme, Konsol, Konsol Kirişli, Alt Kısmı Kolonlu ve Farklı Yapım Tarzlarının Oluşturduğu çıkma,
- 2- Taş Cumbalar: Bindirme, Konsol, Her İki Türün Oluşturduğu çıkmalardır.



Şekil 1- Binalardaki Durumlarına Göre Çikmalar (M. Evren'den - 1959)



Şekil 2- Yönlerine Göre Çikmalar (M. Evren'den - 1959)



Şekil 3- Formlarına Göre Çıkmalar (M. Evren'den - 1959)

### KIBRIS'TA OSMANLI DÖNEMİ XIX. Y.Y. KONUTLARINDA CUMBA

Kıbrıs'ta Osmanlı Dönemi'ne ait ve günümüze ulaşan XIX. Yüzyıl konutları, Geleneksel Türk Evi karakteristiklerini taşımaktadırlar (Anonim, 1982:32; Gürkan, 2006:34; Kuban, 1995:38; Turkan, 2008:9). Büyük çoğunluğu başkent Lefkoşa'da, Suriçi'nde yer alan konutların cephelerinde, sokağa taşıntı yapan cumbalar, Lefkoşa'nın tarihi dokusunda, dar sokakların silüetini oluşturan simgeler olarak dizilmektedirler (Dağlı, 1999:25; Turkan, 2010:285; Bağışkan, 2005:362; Atun, 1999:350). Yaptığımız araştırmalarımızla Lefkoşa'daki XIX. Yüzyıl evlerinin cumbalarını şöyle örnekleyebiliriz:

#### 1-Şehit Salahi Şevket Sokak, No:53

Arabahmet Mahallesi, Lefkoşa.

(Bohçalıyan Konağı)

Evin cumbası, oda genişliğince bir yöne taşan düz çıkma şeklindedir. Çıkma, duvar yüzeyinden taşkın, taş konsollara bindirilmiş, uçları C-S kıvrımlı dört adet ahşap konsolla taşınmaktadır. Konsollar da yine cepheden taşkın taşlara basan, dikdörtgen kesitli birer ahşap eliböğünde ile desteklenmiştir. Taşıyıcı strüktür, konsollara oturan dört adet silindirik ve önde bir adet kare kesitli ahşap giriş ile tamamlanmıştır (Şekil 4a).

Çıkmanın iki köşesindeki kare kesitli ahşap direkler, dikdörtgen kesitli taban kirişi ile birlikte kesintisiz bir hat oluşturmakta ve cumbaya çerçeve teşkil etmektedir. Cumbanın yüzeyindeki alçı sıva, bu ahşap çerçeveye göre daha taşkındır.

Geniş ve işlemeli ahşap saçaklarla kuşatılmış cumbanın saçak altı, cepheye dik, yan yana sıralanmış ahşaplarla kaplanmış, ahşapların birleşim derzleri de ahşap çıtalarla kapatılmıştır. Çıtaların araları ise cephe ve saçak kenarlarında yarım daire motiflerle birbirlerine bağlanarak biçimlendirilmiştir. Saçak alını, dantel motifi gibi kademeli iki adet ahşap korniş ile kapatılmıştır.

Cumbanın sokak (doğu) yönünde altı, kuzey ve güney yönlerinde birer adet penceresi vardır. Dikdörtgen biçimli pencereler, ahşap panjurludur. Pencerelerin camlık kanatları üçer, panjurları ikişer kanatlıdır ve çevreleri, geniş süslemeli ahşap pervazlarla kuşatılmıştır. Üst ve alt pervazlar, yatayda süreklilik göstermektedir (Şekil 4b)



**Şekil 4a-** Bohçaliyan Konağı Cumbası Konsol Detayı  
(Yazar - 2018)



**Şekil 4b-** Bohçaliyan Konağı Cumbası  
(Yazar – 2018)

## 2-Kütüphane Sokak, No:8

### Selimiye Mahallesi, Lefkoşa

#### (Saçaklı Ev)

Saçaklı Ev'in cumbası, sokağa oda genişliğince, bir yöne taşan, düz çıkmadır. Çıkmayı taşıyan C-S kıvrımlı üç adet ahşap konsol, her biri farklı uzunlukta, üst üste konarak sokağa uzatılmış ikişer kalastan oluşmaktadır. Konsollara zıt yönde basan dört adet silindirik ahşap kiriş, çıkmanın taşıyıcı sistemini tamamlamaktadır.

Cumbanın sokak yönünde, köşelerinde yer alan kare kesitli düşey ahşap taşıyıcılar ile ahşap kirişlerden en dıştaki, çıkmaya çerçeve oluşturmaktadırlar.

Eve ismini veren geniş saçaklar, cumbanın doğu, batı ve kuzey yönlerinde, çatı saçağından daha aşağı seviyede bulunmaktadır. Saçaklar, köşelerde üçer, kuzeyde iki, doğu ve batı cephelerde de birer, pencere üst hizasına basan, dikdörtgen kesitli ahşap eliböğünde ile desteklenmektedir (Şekil 5a).

Alçı sıva kaplı cumbanın doğu cephesinde dört, kuzey ve güney cephelerinde birer adet dikdörtgen biçimli, çift kanatlı ve ahşap panjurlu penceresi bulunmaktadır. Pencereler, ahşap pervazlarla çerçevelenmiştir (Şekil 5b).



**Şekil 5a-** Saçaklı Ev Cumbası Saçak Detayı (Yazar-2018) **Şekil 5b-** Saçaklı Ev Cumbası (Yazar – 2018)

### 3-Beliğ Paşa Sokak, No:44

#### Arabahmet Mahallesi, Lefkoşa

#### (Derviş Paşa Konağı)

Konağın cumbası, Başodanın oda genişliğince sokağa bir yönde taşması ile yapılmış düz çıkma şeklindedir. Cumba, geniş aralıklı dört adet C-S kıvrımlı ahşap konsolla taşınmaktadır. Konsollar, duvar yüzeyinden taşkın dikdörtgen kesitli taş konsollar üzerine bindirilmiştir. Taşıyıcı sistem, ahşap konsollar üzerinde doğu-batı yönünde uzanan altı adet dikdörtgen kesitli ahşap kirişle tamamlanmıştır. Ahşap kirişlerin üzeri, bunlara dik doğrultuda tahtalarla kaplanmıştır.

Cumba altındaki zemin kat cephe duvar yüzeyi ile taşma birleşim hattı, duvardan yüzeysel taşkın, kaval profilli taş silme ile pervaz gibi kuşatılmıştır. Silme, çıkma altında doğu-batı yönünde uzanırken ahşap konsolların duvar birleşimlerini de çerçevelemektedir (Şekil 6a).

Alçı sıva kaplı olan cumbanın cephesinin iki köşesinde yer alan kare kesitli düşey ahşap taşıyıcılar ile alttaki yatay konumlu ahşap kiriş, cumba cephesine çerçeve oluşturmaktadırlar.

Cumba, geniş ahşap saçaklarla kuşatılmıştır. Saçak altı, cepheye dik yönde, yan yana sıralanmış tahtalarla kaplanmıştır. Tahtalar profillidir ve derz aralıkları da ahşap çıtalarla kapatılmıştır. Saçak altı ile çıkma duvarı birleşimleri, kaval profilli ahşap silme ile kuşatılmıştır.

Cumba sokağa, güney yönde altı, batı yönde bir adet pencere ile yönelmektedir. Doğu yöndeki bir adet pencere ise cumbanın doğu yanında bulunan balkona açılmaktadır. Pencereler, dikdörtgen biçimde, çift kanatlı ve ahşap panjurludur. Çevreleri, ahşap pervazlarla çerçevelenmiştir (Şekil 6b).



**Şekil 6a-** Derviş Paşa Konağı Cumbası Silme Detayı

(Yazar – 2018)

**Şekil 6b-** Derviş Paşa Konağı Cumbası

(Yazar – 2018)

#### 4-İdadi Sokak, No:2

##### Selimiye Mahallesi, Lefkoşa

##### (Kadı Menteşoğlu Konağı)

Konağın batı cephesinde, cephe aksının güney yanında yer alan cumba, sokağa başodadan oda genişliğince taşan düz çıkmadır. Bağdadi teknikle inşa edilmiştir. Cumba, cephe duvarına basan, uçları C-S kıvrımlı üç adet ahşap konsolla taşınmaktadır. Konsollar üzerinde kuzey-güney doğrultuda uzanan, dikdörtgen kesitli altı adet ahşap kiriş de taşıyıcı sistemi tamamlamaktadır. Bu kirişlerden ön cephe boyunca uzanan kiriş ile cumbanın köşelerinde yer alan ahşap dikmeler, cumbanın cephesine çerçeve oluşturmaktadırlar. Cephe kaplaması olan alçı sıva, ahşap yüzeylerden daha taşkın olarak yapılmıştır.

Konağın geniş ve işlemeli saçağının devamı ile kuşatılan cumbanın saçak altı, yan yana sıralanmış ahşaplarla kaplanmıştır.

Cumbanın batı yönünde dört, kuzey ve güney yönlerde birer adet penceresi bulunmaktadır. Pencerelelerinde, üst ve altta ayrı ayrı açılabilen birer çift olmak üzere dörder kanatlı ahşap panjur bulunmaktadır (Şekil 7).



Şekil 7- Kadı Menteşoğlu Konağı Cumbası (Yazar - 2018)

#### 5-Derviş Paşa Sokak, No:17

##### Arabahmet Mahallesi, Lefkoşa

Evin Tanzimat Sokak'taki batı cephesinin güney yanında yer alan cumbası, uçları C-S kıvrımları ile biçimlendirilmiş üç adet ahşap konsol kirişle taşınmaktadır. Konsol kirişler, cepheden yüzeysel taşıntılı, yukarıdan aşağıya doğru daralan taş konsollara bindirilmiş ve dikdörtgen kesitli birer ahşap eliböğründe ile de desteklenmiştir. Taş konsolların geniş kısımları, üstte ve altta birer yatay kaval profille sınırlandırılmıştır (Şekil 8a).

Cumba, iki ön köşesindeki kare kesitli ahşap bordürler ve konsollarla taşınan taban kirişlerinden ön cephe boyunca uzanan kirişle birlikte kuşatılarak çerçevelenmiştir. Cumbanın alçı sıvası, ahşap çerçeveye göre daha taşkın olup ahşapların derzleri, profilli ince ahşap pervazlarla kapatılmıştır.

Cumbanın saçağı, evin diğer bölümlerine ait saçaklara göre daha geniş ve işlemelidir. Saçak altı, cepheye dik doğrultuda yan yana sıralanmış tahtalarla kapatılmıştır. Tahtaların birleşim derzleri, ahşap çıtalarla kapatılmış, çıta araları da cephe ve saçak kenarlarında, ahşaptan imal yarım daire motifleriyle birbirine bağlanmıştır. Alın tahtasının alt kenarı ise ajurlu işlenerek saçak süslenmiştir.



Cumbanın batı yönünde üç, kuzey ve güney yönlerinde birer penceresi bulunmaktadır. Dikdörtgen biçimli pencereler, çift kanatlı ve ahşap panjurludur. Çevreleri de ahşap enli pervazlarla kuşatılmıştır (Şekil 8b).



**Şekil 8a-** Derviş Paşa S. No:17 Cumbası Taşıyıcı Detayı

(Yazar - 2018)



**Şekil 8b-** Derviş Paşa Sok. No: 17 Cumbası

(Yazar -2018)

#### **6-Nuri Efendi Sokak. No:19**

##### **Arabahmet Mahallesi, Lefkoşa**

Nuri Efendi Sokak'taki evin cumbası, halen Lefkoşa'daki XIX. Yüzyıl evlerinin cumbaları arasında, Gönye Çıkma türü ile eşine zor rastlanan bir örneği teşkil etmektedir. Cumba, doğu yönde, kare kesitli ahşap eliböğründe ile desteklenen, taşıntılı olarak üst üste yerleştirilmiş iki ahşap kalastan oluşan konsol ve batı yönde, evin batı duvarına basan, doğu-batı yönünde uzanan ahşap kirişle taşınmaktadır. Bağdadi sistemle inşa edilmiş çıkmanın altı, ahşapla kaplanmıştır.

Cumba, evin alaturka kiremitle kaplı çatısının devamı olan dar bir saçağa sahiptir.

Kuzey yönde iki, doğu yönde bir pencere ile sokağa açılan cumbanın pencereleri, ikişer kanatlı ve ahşap panjurludur (Şekil 9).



**Şekil 9-** Nuri Efendi Sok. No:19 Cumbası (Yazar – 2018)

## 7- Köroğlu Sokak, No: 5

### Arabahmet Mahallesi, Lefkoşa

Bu adreste yer alan evin cumbası, oda genişliğince, bir yöne taşan, düz çıkmadır ve ahşap strüktürlü bağdadi teknikle inşa edilmiştir. Cumba, evin zemin katının tavan taşıyıcılarını oluşturan dikdörtgen kesitli ahşap kirişlerin, bina cephesine dik olarak sokağa taşmaları ile taşınmaktadır. Taşıyıcı konsol ahşap kirişlerin kısa olması nedeni ile çıkmanın taşması da az olmuştur. Böylece, genellikle C-S kıvrımlı ahşap konsollarla taşınan cumbalarla farklılık arz etmektedir.

Cumbayı kuşatan dar saçağın altı kaplamasızdır ve saçağın altında, evin zemin katının tavan strüktürüne ait dikdörtgen kesitli ahşap kirişler görülmektedir.

Cumbanın, cephesine dik konumdaki taban kirişlerinin alnını kapatan, kuzey-güney yönünde uzanan ahşap ile cephenin iki ön köşelerindeki kare kesitli, taşıyıcı ahşap dikmeler, alçı sıva ile kaplanmış cumba cephesine çerçeve oluşturmaktadırlar.

Cumbanın batı yöndeki sokak cephesinde üç, kuzey ve güney yönlerde birer penceresi bulunmaktadır. Pencerelerden sokak cephesindekiler ikişer, diğer yönlerdekiler birer kanatlı olup, ahşap panjurludurlar (Şekil 10).



Şekil 10- Köroğlu Sok. No:5 Cumbası (Yazar - 2018)

## 8- Zühtücade Sokak, No: 34

### Selimiye Mahallesi, Lefkoşa

#### (Ahmet Kemal Efendi Evi)

Evin cephe aksında yer alan cumbası, oda genişliğince bir yönde taşan, düz çıkmadır. Bağdadi teknikle inşa edilmiş ve cepheleri de alçı sıva ile kaplanmıştır.

Cumba, üç adet konsol kiriş ile taşınmaktadır. Bunlardan iki yan kenarda bulunanlar, C-S kıvrımlı olup, cepheden taşıntı yapan C-S kıvrımlı ahşap konsollara bindirilmişdir. Ortadaki konsol kiriş ise yalnızca uç kısmı kıvrımlı, alt yüzeyi düzdür. Konsol kirişler üzerinde, doğu-batı istikametinde uzanan beş adet silindirik ve bir adet dikdörtgen kesitli ahşap kiriş, Cumbanın taşıyıcı sistemini tamamlamaktadırlar (Şekil 11a).

Taban kirişlerinden ön cephe boyunca uzanan dikdörtgen kesitli ahşap kiriş ile iki ön köşede yer alan ahşap dikmeler, cumba cephesine çerçeve teşkil etmektedir. Ahşap yüzeyler ile cephe sıvasının birleşim hatları, ahşap çıtalarla kapatılmıştır.

Cumbayı kuşatan geniş saçağın altı, cepheye dik doğrultuda yan yana sıralanmış tahtalarla kaplanmış, tahtaların birleşim derzleri de ince ahşap çitalarla kapatılmıştır.

Cumbanın, kuzey yönde, yan yana sıralanmış üç, doğu ve batı yönlerde, birer penceresi vardır. Pencere, dikdörtgen biçimli, çift kanatlı ve ahşap panjurludur. Çevreleri ise yatay ve düşeyde süreklilik gösteren geniş ahşap pervazlarla kuşatılmıştır (Şekil 11b).



**Şekil 11 a-** Ahmet Kemal Efendi Evi Cumbası Konsol Detayı  
(Yazar – 2018)



**Şekil 11b-** Ahmet Kemal Efendi Evi Cumbası  
(Yazar – 2018)

## SONUÇ

Halen Lefkoşa’da örneklerini gördüğümüz Kıbrıs’ın Osmanlı Dönemi XIX. Yüzyıl evleri, taşıdıkları Geleneksel Türk Evi karakteristiğini, cephelerinde sokağa çıkma yapan cumbaları ile de yansıtmaktadırlar. Suriçi’nin tarihi kent dokusunda yer alan dar sokaklar boyunca sıralanan evlerin cumbaları, sokaklara da karakter vermektedirler.

Yaptığımız araştırma ve yerinde incelemelerimiz neticesinde, günümüze ulaşan XIX. Yüzyıl evlerinde cumba çeşitlerine ait örneklerin oldukça az olduğu görülmektedir. Bunun nedeni de yetersiz koruma neticesinde günümüze, birbirinden çok farklılıklar gösteren ev tiplerinin ulaşmamasıdır.

Genellikle oda genişliğince, bir yönde sokağa taşan ve düz çıkma şeklindeki cumbalar, özellikle başoda’lardan sokak yönüne taşıntı yapılarak oluşturulmuşlardır.

Cumbalar, ahşap strüktür içerisine taş dolgu yapılarak bağdadi teknikle inşa edilmiş ve alçı sıva ile sıvanarak evlerin yalın cephe karakteristiği ile bütünlenmişlerdir.

Cumbalar, genellikle uçları C-S kıvrımlarıyla biçimlendirilmiş ahşap konsollarla taşıtırılmış, konsollar da duvar yüzeyinde taşıntı yapan taşlara bastırılmıştır. Ahşap elibögründeler de kullanılarak konsollar desteklenmiştir. Cumbaların tabanı ise ahşap konsollara basan ahşap kirişlerle tamamlanmıştır. Oldukça az olmakla birlikte, evin zemin kat tavanına ait ahşap kirişlerin sokağa dik konumda taşıntı yapılarak taşınan cumba ile tek ahşap konsolla taşınan gönye cumba örneklerine de rastlanmaktadır.

Cumbaların iki ön köşesinde yer alan kare kesitli ahşap taşıyıcı dikmelerle taban kirişlerinden önde yer alan, cumba cephesine çerçeve teşkil etmiştir. Cumba’nın üzeri de çatı saçağının devamı olarak geniş ahşap saçaklarla kuşatılmıştır.

Cumbaların sokak cephesindeki pencere sayısı, cephenin büyüklüğüne göre farklılık gösterirken, yanlarda yer alan pencereler, birer adettir. Tüm pencereler, çift kanatlı ve panjur biçiminde ahşap kepenkli olup, çevreleri geniş ahşap pervazlarla çerçevelenmiştir.

Yüz yılı aşkın tarihleri ile yeterli korumadan yoksun olarak ayakta kalmakta direnen Lefkoşa XIX. Yüzyıl evleri, Türk Mimarisi'nde önemli bir yeri olan Geleneksel Türk Evi karakteristiklerini halen sergilemekte ve kentteki Osmanlı Dönemi tarihi dokusunu yaşatmaktadırlar. Farklılık arzeden örnekleri, her geçen gün azalmakta olan bu kültür mirasımıza sahip çıkarak yaşatmanın ve gelecek nesillere aktarmanın, görevimiz olduğu inancındayım.

## Kaynakça / References

Anonim (1982). *Kıbrıs'ta Türk Eserleri*, Lefkoşa: Kıbrıs Türk Federe Devleti Eğitim,Gençlik, Kültür ve Spor Bakanlığı Eski Eserler ve Müzeler Dairesi MüdürlüğüYayını.

Arseven, Celal Esad (t.y.). *Türk Sanatı Tarihi*, VII. Fasikül, İstanbul: Maarif Basımevi.

Arseven, Celal Esad (1983). *Sanat Ansiklopedisi*, İstanbul: Milli Eğitim Basımevi.

Atun, Hakkı (1999) "Kıbrıs'taki Osmanlı Mirası", *Osmanlı Mimarlığının 7 Yüzyılı "Uluslarüstü Bir Miras"*, İstanbul: Yapı-Endüstri Merkezi Yayınları. 349-354.

Bağışkan, Tuncer (2005). *Kıbrıs'ta Osmanlı - Türk Eserleri*, Lefkoşa: Kuzey Kıbrıs Müze Dostları Derneği Yayını.

Bektaş, Cengiz (1996). *Türk Evi*, İstanbul: Yapı Kredi Yayınları.

Balkan, Erhan A. (1998). *Tarihsel Süreç İçerisinde Kuzey Kıbrıs Türk Cumhuriyetinde Toplum ve Mimarlık*, Mağusa: D.A.Ü. Mimarlık Fakültesi Yayını.

Dağlı, Uğur Ulaş (1999). *Kıbrıs Sokaklarında Mimariye Yaşama ve Çevreye Dair*, Lefkoşa: Işık KitabeviYayınları.

Eldem, Sedad Hakkı (1984). *Türk Evi Osmanlı Dönemi I*, İstanbul: T.A.Ç. Vakfı Yayını.

Eldem, Sedad Hakkı (1987). *Türk Evi Osmanlı Dönemi III*, İstanbul: T.A.Ç. Vakfı Yayını.

Evren, Mesut (1959). *Türk Evinde Çıkma*, İstanbul: İTÜ Mimarlık Fakültesi Yayını.

Günay, Reha (1998). *Türk Ev Geleneği ve Safranbolu Evleri*, İstanbul: Yapı-Endüstri Merkezi Yayınları.

Gürkan, Haşmet Muzaffer (2006). *Dünkü ve Bugünkü Lefkoşa* (3. Baskı), Lefkoşa: Galeri Kültür Yayınları.

Hasol, Doğan (1993). *Ansiklopedik Mimarlık Sözlüğü* (5. Baskı), İstanbul: Yapı-EndüstriMerkezi Yayınları.

İmamoğlu, Vacit (1992). *Geleneksel Kayseri Evleri*, Ankara: Halkbank Kültür Yayınları.

Kuban, Doğan (1995). *Türk Hayat'lı Evi*, İstanbul: T.C. Ziraat Bankası Kültür Yayını.

Küçükerman, Önder (1991). *Kendi Mekânının Arayışı İçinde Türk Evi* (4. Basım), İstanbul: Türkiye Turing ve Otomobil Kurumu Yayını.

Turkan, Zihni (2007). "Türk Evi Dünden Bugüne", *Tasarım*, s: 177 (2007/12), İstanbul: Tasarım Yayın Grubu.

Turkan, Zihni (2008). *Lefkoşa Tarihi Kent Dokusunda SARAYÖNÜ MEYDANI Oluşumu ve Gelişimi*, Lefkoşa: Işık Kitabevi Yayınları.

Turkan, Zihni (2010). "Kıbrıs'ta Türk Mimarisi: Lefkoşa'da 19. Yüzyıl Evleri ve Tarihi Sokak Dokusu", *Türk Dünyası Mimarlık ve Şehircilik Kurultayı 2010 / Astana Bildiriler Kitabı III*, Ankara: Türkiye Belediyeler Birliği Yayını. 279-286.

Yürekli, Hülya & Yürekli, Ferhan (2005). *Türk Evi Gözlemler-Yorumlar*, İstanbul: Yapı-Endüstri Merkezi Yayını.